



Robotz



Gypsy™ is the Handheld Design Studio for Cricut®



- Now you can design anywhere!
- Load all your Cricut cartridges onto Gypsy.
- Store thousands of Cricut cartridges.
- With Gypsy you can search, design, group, flip, slant, rotate, weld, and more!
- Instantly expand your cartridge library with two exclusive pre-loaded cartridges.

LEARN MORE AT
www.cricut.com/gypsy

Contents • Table des Matières • Índice • Inhalt

English

About This Cartridge	5
Quick Start Project	7

Français

Au Sujet de Cette Cartouche	10
Projet de Commencement Rapide	12

Español

Información Acerca de Este Cartucho.	15
Proyecto de Iniciación Rápida.	17

Über Diese Kassette	20		
Schnellstartprojek.	22		
Icon Gallery	24	Galería de Iconos	26
Galerie d'icônes	25	Bildergalerie	27
Contact Us	84	Contáctenos	86
Contactez-nous	85	Verbinden Sie sich mit uns	87

For complete instructions see your Cricut® user manual or visit www.cricut.com

Pour des instructions complètes veuillez vous référer au Manuel de l'Utilisateur Cricut® ou visiter le site www.cricut.com

Para instrucciones detalladas refiérase a su Manual del Usuario Cricut® o visite la página www.cricut.com

Finden Sie vollständige Anweisungen in Ihrem Cricut® Benutzerhandbuch oder besuchen Sie www.cricut.com

ABOUT THIS CARTRIDGE

What is Real Dial Size?

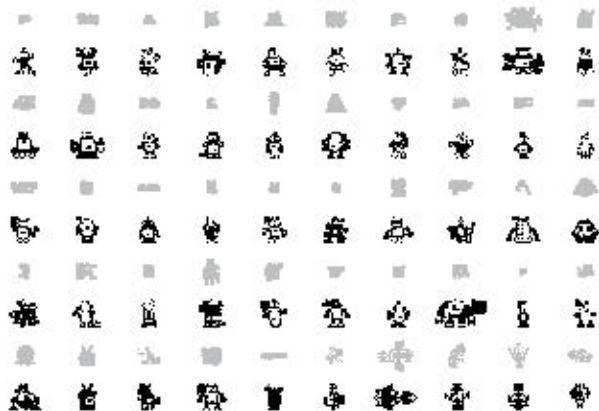
All characters are measured from the lowest possible point to the highest. In Robotz, the Base characters are all the same height and the Shift and Layers are designed to fit them proportionately. On the Retro Botz Feature, the Base characters are the same height and the Shift and Window feature are designed to fit them proportionately. The Font and the Font Shadow features are proportional. If Real Dial Size is selected, all characters will be cut according to the size specified.



Real Dial Size OFF



Real Dial Size ON

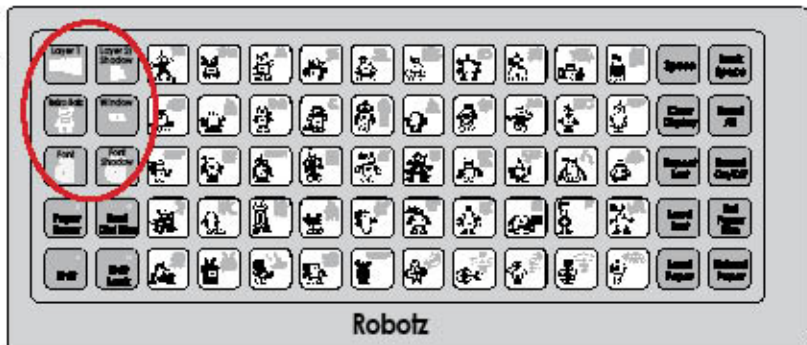


What Are Creative Feature Keys?

The top three pairs of keys on the left panel are reserved for the Creative Feature effects of each set. These Features vary with each specific cartridge, providing greater versatility and thousands of options!

The Creative Feature keys included on the Robotz cartridge are Layer 1, Layer 2/Shadow, Retro Botz, Window, Font, and Font Shadow.

To use a Creative Feature key, just select it prior to pressing the CUT button. The characters displayed on the screen will then be cut in the style of the selected Creative Feature. Due to their sizes and shapes, a Feature may not work with all shapes. Please refer to the Icon Gallery for Creative Feature details.



TIP: A Feature can be selected before or after a character has been selected, but before the CUT button is pressed. Once pressed, a Feature key will remain lit until it is turned off in one of the following ways: the Feature key is pressed a second time or the Res et All key is pressed.

Now you're ready to try a project!



Robot "Party Time" Card

This quirky card is perfect for a boy's birthday party invitation!

Materials:

- Cardstock: green, blue, silver, orange, black, white, red patterned, blue patterned
- Paper trimmer
- Adhesive



Step One:

Cut one 6" x 12" block of orange cardstock. Fold in half to create card base. Fold front back at 2" to create flap. Cut one 5 1/2" x 5 1/2" block of blue patterned cardstock. Adhere inside card as shown.



Step Two:

Cut robot. Using green cardstock, cut one 5 1/2" <Robot25>. Repeat cut using silver cardstock and Layer 1 feature. Using black cardstock, select Layer 2/Shadow feature and cut one 5 1/2" <Robot25>. Repeat cut using white cardstock. Using green cardstock, press Shift and cut one 5 1/2" <Robo25-s>. Repeat cut using blue cardstock and Layer 1 feature. Using black cardstock, select Layer 2/Shadow feature, press Shift, and cut one 5 1/2" <Robo25-s>. Layer and adhere robot to front flap as shown.



Step Three:

Cut *Party Time*. Using blue patterned cardstock, select Font feature and cut 1" letters to spell *Party*. Repeat cuts using blue cardstock and Font Shadow feature. Using red patterned cardstock, select Font feature and cut 1" letters to spell *Time*. Repeat cuts using green cardstock and Font Shadow feature. Layer and adhere to card as shown.

Gypsy™ est le Dispositif de Création Personnel Portatif Cricut®



- Maintenant vous pouvez créer vos designs là où vous voulez!
- Chargez toutes vos cartouches Cricut dans le dispositif Gypsy.
- Gardez des milliers de cartouches Cricut.
- Avec le dispositif Gypsy vous pouvez faire de recherches, créer, grouper, renverser, incliner, pivoter, fusionner, et bien plus encore!
- Élargissez instantanément votre bibliothèque de cartouches avec deux cartouches selectes pré-chargées.

POUR EN SAVOIR PLUS VISITEZ
www.cricut.com/gypsy

AU SUJET DE CETTE CARTOUCHE

Qu'est-ce qui le Real Dial Size fait? (Disque de Définition de la Taille Réelle)

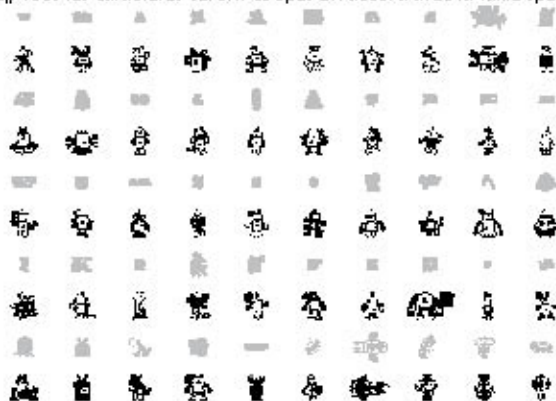


Real Dial Size OFF
(Désactivé)



Real Dial Size ON
(Activé)

Tous les caractères sont mesurés à partir du point le plus bas possible jusqu'au point le plus haut. Dans la cartouche Robotz (Robots), les caractères de Base ont tous la même hauteur et les caractères des fonctions Shift (Touche de Majuscule) et Layers (Couches) ont été conçus pour s'ajuster à ceux-ci proportionnellement. Dans la fonction Retro Botz (Robots Rétro), les caractères de Base ont tous la même hauteur et ceux des fonctions Shift (Touche de Majuscule) et Window (Fenêtre) ont été conçus pour s'y ajuster proportionnellement. Les fonctions Font (Police de Caractères) et Font Shadow (Police de Caractères Ombragée) sont proportionnelles. Si vous avez sélectionné le Real Dial Size (Disque de Définition de la Taille Réelle), tous les caractères seront coupés en accord avec la taille spécifiée.

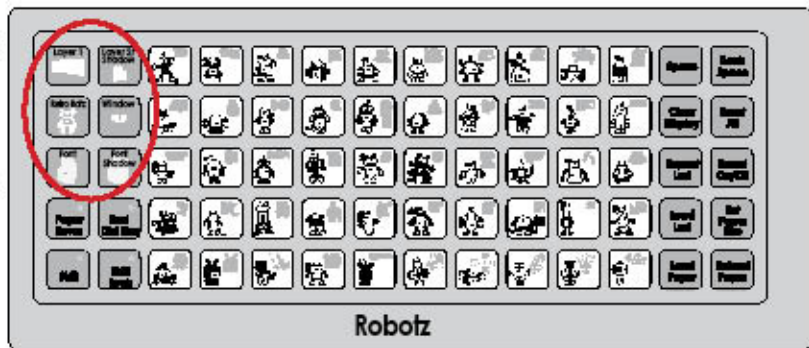


Qu'est-ce qui les Touches des Fonctions Créatives font?

Les trois paires supérieures de touches au côté gauche du panneau sont réservées pour les effets des Fonctions Créatives incorporées dans chaque set. Ces fonctions varient avec chaque cartouche spécifique en fournissant une plus grande versatilité et mille d'options!

Les touches des Fonctions Créatives incluses dans la cartouche Robotz (Robots) sont Layer 1 (Couche 1), Layer 2/Shadow (Couche 2/Ombre), Retro Botz (Robots Rétro), Window (Fenêtre), Font (Police de Caractères), et Font Shadow (Police de Caractères Ombagée).

Pour utiliser une touche de Fonction Créative vous n'avez que la sélectionner avant de presser le bouton de CUT (Coupe). Les caractères indiqués sur l'écran seront découpés en suivant le style de la Fonction Créative sélectionnée. Étant donné leurs tailles et leurs formes, une Fonction pourrait ne fonctionner pas avec toutes les formes. Veuillez vous référer à la Galerie d'icônes pour obtenir une plus grande information sur les Fonctions Créatives.



CONSEIL PRATIQUE: On peut sélectionner une Fonction avant ou après avoir choisi des caractères, mais ceci doit être effectué avant de presser le bouton de CUT (Coupe). Une fois qu'on a pressé une touche de Fonction, celle-ci restera illuminée jusqu'à la désactiver d'une des manières suivantes: en pressant par seconde fois la touche de Fonction; en pressant la touche Reset All (Rétablir tout).

Maintenant vous êtes prêt à vous lancer dans un projet!



Carte Robot "Party Time" (Temps de Fête d'Anniversaire)

Cette carte originale est parfaite pour une invitation de fête d'anniversaire d'un garçon!

Matériaux:

Papier Cartonné: vert, bleu, argent, orange, noir, blanc, rouge à motifs,
bleu à motifs

Massicot Papier

Colle



Étape Un:

Coupez une pièce de papier cartonné orange de 6" x 12" (15.24 cm x 30.48 cm). Pliez-la en deux pour créer la base de la carte. Pliez la partie avant de la carte à 2" (5.08 cm) vers l'arrière pour créer un rabat. Coupez une pièce de papier cartonné bleu à motifs de 5 1/2" x 5 1/2" (13.97 cm x 13.97 cm). Collez sur la carte tel qu'il est montré.



Étape Deux:

Pour couper le robot. En utilisant du papier cartonné vert, coupez un <Robot25> de 5 1/2" (13.97 cm). Répétez la coupe en utilisant la fonction Layer 1 (Couche 1) et du papier cartonné couleur argent. En utilisant du papier cartonné noir, sélectionnez la fonction Layer 2/Shadow (Couche 2/Ombre) et coupez un <Robot25> de 5 1/2" (13.97 cm). Répétez la même coupe avec du papier cartonné blanc. En utilisant du papier cartonné vert, pressez Shift (Touche de Majuscule) et coupez un <Robo25-s> de 5 1/2" (13.97 cm). Répétez la coupe en utilisant la fonction Layer 1 (Couche 1) et du papier cartonné bleu. En utilisant du papier cartonné noir, sélectionnez la fonction Layer 2/Shadow (Couche 2/Ombre), pressez Shift (Touche de Majuscule) et coupez un <Robo25-s> de 5 1/2" (13.97 cm). Disposez en couches et collez le robot sur le rabat de la partie avant de la carte tel qu'il est montré.



Étape Trois:

Pour couper *Party Time* (Temps de Fête d'Anniversaire). En utilisant du papier cartonné bleu à motifs, sélectionnez la fonction Font (Police de Caractères) et coupez des lettres de 1" (2.54 cm) pour écrire *Party*. Répétez les coupes en utilisant la fonction Font Shadow (Police de Caractères-Ombre) et du papier cartonné bleu. En utilisant du papier cartonné rouge à motifs, sélectionnez la fonction Font (Police de Caractères) et coupez des lettres de 1" (2.54 cm) pour écrire *Time*. Répétez les coupes en utilisant la fonction Font Shadow (Police de Caractères-Ombre) et du papier cartonné vert. Disposez en couches et collez-les sur la carte tel qu'il est montré.

Gypsy™ es el Dispositivo Portátil de Diseño Personal Cricut®



- ¡Ahora usted puede crear sus diseños en cualquier lugar!
- Cargue todos sus cartuchos Cricut en el dispositivo Gypsy.
- Guarde cientos de cartuchos Cricut.
- ¡Con su dispositivo Gypsy usted podrá buscar, diseñar, agrupar, dar vuelta al revés, inclinar, rotar, fusionar, y mucho más!
- Amplíe instantáneamente su biblioteca de cartuchos con dos cartuchos pre-cargados exclusivos.

CONOZCA MÁS DETALLES EN
www.cricut.com/gypsy

INFORMACIÓN ACERCA DE ESTE CARTUCHO

¿Qué hace el Real Dial Size? (Disco de Definición de Tamaño Real)

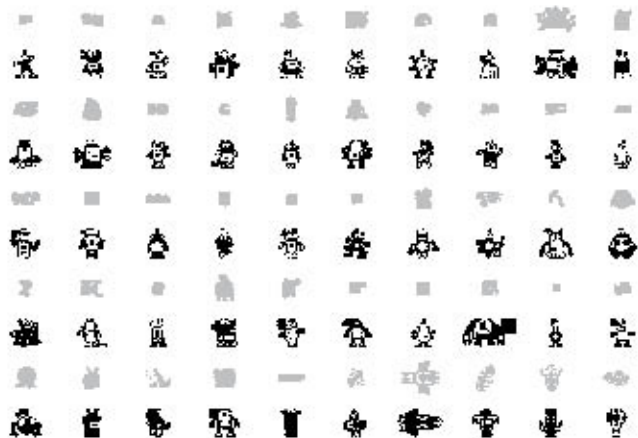
Todos los caracteres se miden desde el punto más bajo posible al punto más alto. En el cartucho Robotz (Robots), los caracteres Base son todos de la misma altura, y las funciones Shift (Alternar) y Layers (Capas) se han diseñado para ajustarse a ellos proporcionalmente. En la función Retro Botz (Robots Retro), los caracteres Base son de la misma altura y los de las funciones Shift (Alternar) y Window (Ventanilla) se han diseñado para ajustarse a ellos proporcionalmente. Las funciones Font (Tipo de Letra) y Font Shadow (Tipo de Letras - Sombrear) son proporcionales. Si se selecciona el Real Dial Size (Disco de Definición de Tamaño Real), todos los caracteres se cortarán de acuerdo con el tamaño especificado.



Real Dial Size OFF
(Desactivado)



Real Dial Size ON
(Activado)

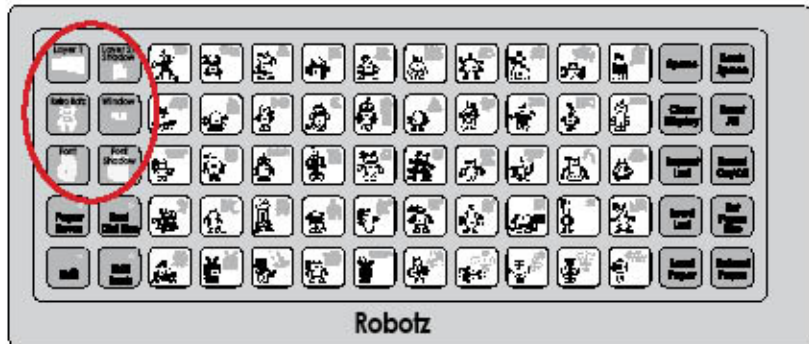


¿Cuáles son las Teclas de Funciones Creativas?

Los tres pares superiores de teclas en el panel izquierdo están reservados para los efectos de las Funciones Creativas incorporadas en cada set. Estas Funciones varían con cada cartucho específico proporcionando una mayor versatilidad y miles de opciones!

Las teclas de Funciones Creativas incluidas en el cartucho Robotz (Robots) son Layer 1 (Capa 1), Layer 2/Shadow (Capa 2/Sombrear), Retro Botz (Robots Retro), Window (Ventanilla), Font, (Tipo de Letra) y Font Shadow (Tipo de Letra - Sombrear).

Para usar una tecla de Función Creativa simplemente selecciónela antes de presionar el botón de CUT (Corte). Los caracteres que aparecen en la pantalla se cortarán entonces siguiendo el estilo de la Función Creativa seleccionada. Debido a sus tamaños y formas, puede que una Función no funcione con todas las formas. Le rogamos referirse a la Galería de Iconos para obtener mayor información sobre las Funciones Creativas.



DATO PRACTICO: Se puede seleccionar una tecla de Función antes o después de haber seleccionado una carácter, pero debe realizarse antes de presionar el botón de CUT (Corte). Una vez que se ha presionado una tecla de Función, ésta permanecerá iluminada hasta desactivarla de una de las siguientes maneras: se presiona por segunda vez la tecla de Función o se presiona la tecla Reset All (Restablecer Todo).

¡Ahora está preparado para intentar realizar un proyecto!



Tarjeta Robot "Party Time" (Hora de Divertirse)

¡Esta original tarjeta es perfecta para una invitación a una fiesta de cumpleaños de un niño!

Materiales:

Papel Cardstock: verde, azul, plateado, naranja, negro, blanco, rojo con diseños, azul con diseños

Guillotina

Pegamento



Paso Uno:

Corte un trozo de papel cardstock color naranja de 6" x 12" (15.24 cm x 30.48 cm). Dóblelo por la mitad para crear la base de la tarjeta. Doble la cara delantera a 2" (5.08 cm) para crear una solapa. Corte un trozo de papel cardstock color azul con diseños de 5 ½" x 5 ½" (13.97 cm x 13.97 cm). Pegue en el interior de la tarjeta tal como se muestra.



Paso Dos:

Para cortar el robot. Utilizando papel cardstock color verde, corte un <Robot25> de 5 ½" (13.97 cm). Repita el corte utilizando papel cardstock color plateado y la función Layer 1 (Capa 1). Utilizando papel cardstock color negro, seleccione la función Layer 2/Shadow (Capa 2/Sombrear) y corte un <Robot25> de 5 ½" (13.97 cm). Repita el mismo corte utilizando papel cardstock color blanco. Utilizando papel cardstock color verde, presione Shift (Alternar) y corte un <Robo25-s> de 5 ½" (13.97 cm). Repita el corte utilizando papel cardstock color azul y la función Layer 1 (Capa 1). Utilizando papel cardstock color negro, seleccione la función Layer 2/Shadow (Capa 2/Sombrear), presione Shift (Alternar) y corte un <Robo25-s> de 5 ½" (13.97 cm). Disponga en capas y pegue el robot en la solapa delantera de la tarjeta tal como se muestra.



Paso Tres:

Para cortar *Party Time* (Hora de Divertirse). Utilizando papel cardstock color azul con diseños, seleccione la función Font (Tipos de Letra) y corte letras de 1" (2.54 cm) para escribir *Party*. Repita los cortes utilizando la función Font Shadow (Tipos de Letra -Sombrear) y papel cardstock color azul. Utilizando papel cardstock color rojo con diseños, seleccione la función Font (Tipos de Letra) y corte letras de 1" (2.54 cm) para escribir *Time*. Repita los cortes utilizando la función Font Shadow (Tipos de Letra -Sombrear) y papel cardstock color verde. Disponga en capas y pegue en la tarjeta tal como se muestra.

Gypsy™ - das Designstudio im Handtaschenformat für Cricut®



- Jetzt können Sie überall Ihre Entwürfe erstellen!
- Laden Sie all Ihre Cricut-Kassetten auf Ihr Gypsy.
- Speichern Sie tausende von Cricut Kassetten.
- Mit Gypsy können Sie Entwürfe suchen, erstellen, gruppieren, wenden, schräg stellen, drehen, zusammenfügen und vieles mehr!
- Erweitern Sie sofort Ihre Kassetten-Bibliothek um zwei exklusive, bereits auf Ihr Gerät geladene Kassetten.

ERFAHREN SIE MEHR UNTER
www.cricut.com/gypsy

ÜBER DIESE KASSETTE

Was ist Real Dial Size?

(Realgrößenwähler)

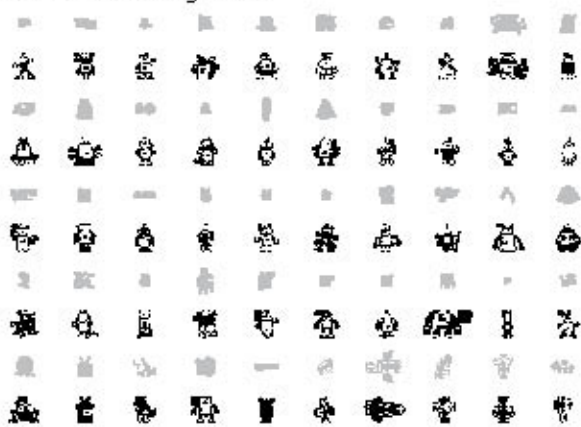


Real Dial Size OFF
(Aus)



Real Dial Size ON
(Ein)

Alle Zeichen werden vom untersten möglichen Punkt bis zum höchsten möglichen Punkt gemessen. In Robotz (Roboter) werden die Grundzeichen alle auf derselben Höhe erstellt und die Funktionen Shift und Layers (Schichten) wurden proportional zu ihnen geschaffen. In der Funktion Retro Botz (Retro-Roboter) liegen die Grundzeichen auf derselben Höhe und die Funktionen Shift und Window (Fenster) wurden proportional zu ihnen geschaffen. Die Funktionen Font (Schrift) und Font Shadow (Schrift Abgeschattet) verhalten sich proportional zueinander. Wenn Real Dial Size (Realgrößenwähler) gedrückt ist, werden alle Zeichen entsprechend der gewählten Größe ausgestanzt.

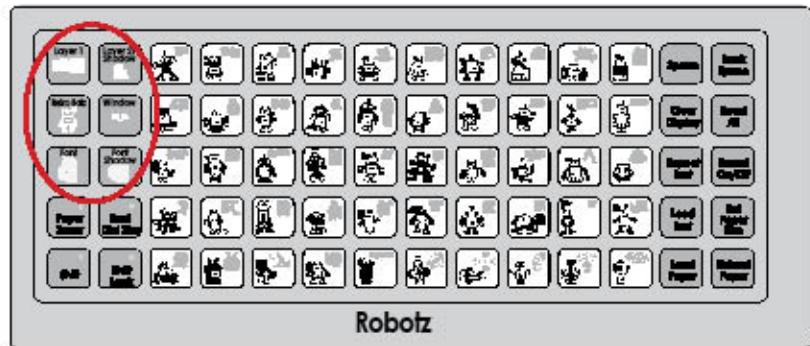


Was sind Creative-Features-Tasten?

Die oberen drei Paare Tasten auf dem linken Bedienfeld sind für die Effekte der Creative Features jedes jeweiligen Satzes vorbehalten. Diese Features sind für jede einzelne Kassette unterschiedlich und bieten größere Vielfalt und Tausende von Auswahlmöglichkeiten!

Die Creative Features Tasten die Robotz (Roboter)-Kassette sind Layer 1 (Schicht 1), Layer 2/Shadow (Schicht 2/Abschattung), Retro Botz (Retro-Roboter), Window (Fenster), Font (Schrift) und Font Shadow (Schrift Abgeschattet).

Um eine Creative Feature Taste zu benutzen, betätigen Sie sie gerade, bevor Sie den CUT (Schneiden) Knopf drücken. Die Buchstaben, die auf der Flüssigkristallanzeige erscheinen, werden dann im Stil des gewählten Creative Features geschnitten. Infolge ihrer Größen und Formen kann ein Feature nicht mit allen Buchstaben funktionieren. Finden Sie mehr über Creative Features in der Symbolgalerie.



TIPP: Ein Feature kann gewählt werden, bevor oder nachdem eine Buchstabe gewählt sind, jedoch bevor der CUT (Schneiden) Knopf betätigt wird. Nachdem eine Feature-Taste betätigt ist, bleibt sie beleuchtet, bis sie auf eine der folgenden Weisen ausgeschaltet wird: die Feature-Taste wird zum zweiten Mal betätigt oder die Reset All („Alles rücksetzen“) Taste wird betätigt.

Sie sind nun bereit, ein Projekt auszuprobieren!



Roboterkarte „Party Time“

Diese ausgefallene Karte ist die perfekte Einladung für die Geburtstagsparty von Ihrem Jungen!

Materialien:

- Kartonpapier: grün, blau, silbern, orangefarben, schwarz, weiß, rot gemustert, blau gemustert
- Papierschneidemaschine
- Klebstoff



Erster Schritt:

Schneiden Sie ein 6" x 12" (15.24 cm x 30.48 cm) großes Rechteck aus orangefarbenem Karton aus und falten Sie es zusammen, um so die Basiskarte zu erhalten. Messen Sie 2" (5.08 cm) an der Kartenvorderseite ab und falten Sie die Karte an dieser Stelle zurück, um so die Lasche zu erhalten. Schneiden Sie ein 5 1/2" x 5 1/2" (13.97 cm x 13.97 cm) großes Quadrat aus blauem Musterkarton aus und kleben Sie es wie in der Abbildung gezeigt in die Karte.



Zweiter Schritt:

Für den Roboter: Stanzen Sie aus grünem Karton einen 5 1/2" (13.97 cm) großen <Robot25> aus. Wiederholen Sie den Vorgang mit silberfarbenem Karton und der Funktion Layer 1 (Schicht 1). Wählen Sie die Funktion Layer 2/Shadow (Schicht 2/Abschattung) aus und stanzen Sie aus schwarzem Karton einen 5 1/2" (13.97 cm) großen <Robot25> aus. Wiederholen Sie den Vorgang mit weißem Karton. Drücken Sie die Shift-Taste und stanzen Sie aus grünem Karton einen 5 1/2" (13.97 cm) großen <Robo25-s> aus. Wiederholen Sie den Vorgang mit blauem Karton und der Funktion Layer 1 (Schicht 1). Wählen Sie die Funktion Layer 2/Shadow (Schicht 2/Abschattung) aus, drücken Sie die Shift-Taste und stanzen Sie aus schwarzem Karton einen 5 1/2" (13.97 cm) großen <Robo25-s> aus. Legen Sie die verschiedenen Schichten des Roboters aufeinander und kleben Sie ihn wie auf der Abbildung gezeigt auf die vordere Lasche.



Dritter Schritt:

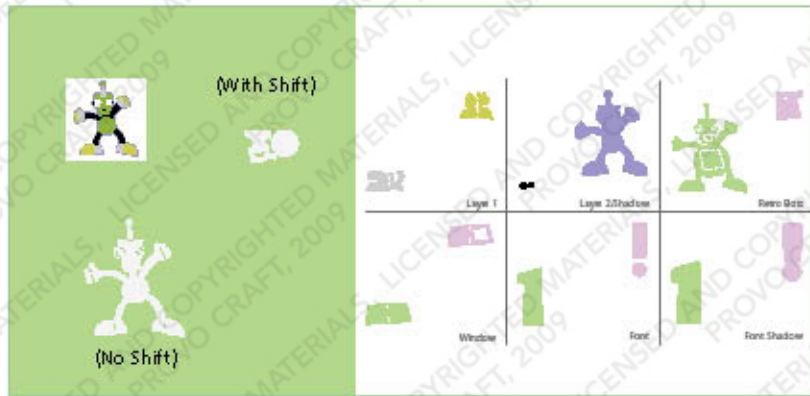
Für das Party Time: Wählen Sie die Funktion Font (Schrift) aus und stanzen Sie aus blauem Musterkarton 1" (2.54 cm) große Buchstaben aus, um das Wort Party zu schreiben. Wiederholen Sie den Vorgang mit blauem Karton und der Funktion Font Shadow (Schrift schattiert). Wählen Sie die Funktion Font (Schrift) aus und stanzen Sie aus rotem Musterkarton 1" (2.54 cm) große Buchstaben aus, um das Wort Time zu schreiben. Wiederholen Sie den Vorgang mit grünem Karton und der Funktion Font Shadow (Schrift schattiert). Legen Sie die verschiedenen Schichten des Schriftzugs aufeinander und kleben Sie ihn wie auf der Abbildung gezeigt auf die Karte.

In the Icon Gallery, you will find a diagram for every character on your cartridge. The color change indicates that the image on the upper right is created using the Shift key and the image on the lower left is created without Shift. Using the Icon Gallery, you can see at a glance which Creative Features are available to use with the character that you have selected. Some shapes are very intricate and will cut best at larger sizes.

Robotz Creative Features:

Layer 1
 Layer 2/Shadow
 Retro Botz
 Window
 Font
 Font Shadow

† Not Available



Dans la Galerie d'icônes vous trouverez un diagramme pour chaque caractère de votre cartouche. Le changement de couleur indique que l'image qui se trouve dans l'extrémité supérieure droite a été créé en utilisant la touche Shift (Touche de Majuscule) et l'image située dans l'extrémité inférieur gauche a été créée sans utiliser la touche Shift (Touche de Majuscule). Au moyen de la Galerie d'icônes, vous pouvez immédiatement voir quelles Fonctions Créatives sont disponibles pour les utiliser avec la caractère que vous avez choisie. Quelques formes sont très élaborées et il vaudrait mieux les couper en des tailles plus grandes.

Fonctions Créatives de la cartouche Robotz (Robots):

Layer 1 (Couche 1)

Layer 2/Shadow (Couche 2/Ombre)

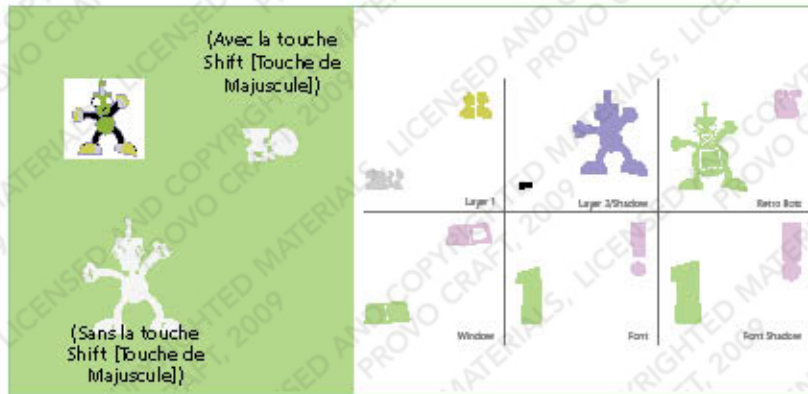
Retro Botz (Robots Rétro)

Window (Fenêtre)

Font (Police de Caractères)

Font Shadow (Police de Caractères Ombagée)

*Not Available (Pas Disponible)



En la Galería de Iconos encontrará un diagrama para cada carácter de su cartucho. El cambio de color indica que la imagen que se encuentra en el extremo superior derecho se crea utilizando la tecla Shift (Alternar) y la imagen ubicada en el extremo inferior izquierdo se crea sin usar la tecla Shift (Alternar). Mediante la Galería de Iconos, usted puede ver de inmediato qué Funciones Creativas están disponibles para usarlas con el carácter que usted ha seleccionado. Algunas formas son muy elaboradas y se cortarán mejor en tamaños más grandes.

Robotz (Robots) Funciones Creativas:

Layer 1 (Capa 1)

Layer 2/Shadow (Capa 2/Sombrear)

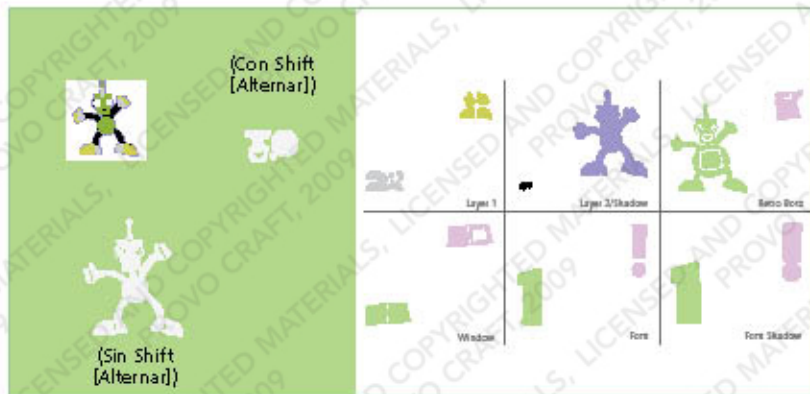
Retro Botz (Robots Retro)

Window (Ventanilla)

Font (Tipo de Letra)

Font Shadow (Tipo de Letra - Sombrear)

*Not Available (No Disponible)



In der Bildergalerie werden Sie ein Diagramm für jedes Zeichen auf Ihrer Kassette finden. Die Veränderung der Farbe zeigt an, dass das Bild oben rechts unter Benutzung der Shift Umschalttaste und das Bild unten links ohne Shift gestaltet werden. Wenn Sie die Bildergalerie benutzen, können Sie auf einen Blick sehen, welche Creative Features für die Verwendung mit dem von Ihnen gewählten Zeichen zur Verfügung stehen. Einige Formen sind sehr komplex, bei großen Größen gelingt der Schnitt daher am besten.

Robotz (Roboter) Creative Features:

Layer 1 (Schicht 1)

Layer 2/Shadow (Schicht 2/Abschattung)

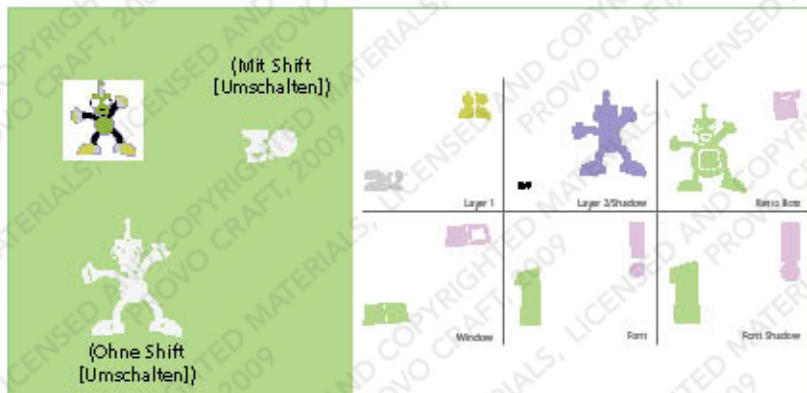
Retro Botz (Retro-Roboter)

Window (Fenster)

Font (Schrift)

Font Shadow (Schrift Abgeschattet)

*Not Available (Nicht vorhanden)





<Robot1 >



<Robot1 >



Layer 1



Layer 2/Shadow



Retro Botz



Window



Font



Font Shadow



<Robo2-s>



<Robot2>



Layer 1



Layer 2/Shadow



Retro Botz



Window



Font



Font Shadow





<Robo3-s>



<Robot3>





<Robo4-s>



<Robo4>



Layer 1



Layer 2/Shadow



Retro Botz



Window



Font



Font Shadow





<Robo5-s>



<Robo5>



Layer 1



Layer 2/Shadow



Retro Botz



Window

5



Font

5

Font Shadow





<Robo6-s>



<Robo6>

www.pink.com



Layer 1



Layer 2/Shadow



Retro Botz



Window



Font



Font Shadow



<Robo7-s>



<Robot7>



Layer 1

Not Available



Layer 2/Shadow



Retro Botz



Window



Font



Font Shadow



<Robot8>



<Robot8>



Layer 1



Layer 2/Shadow



Retro Botz



Window



Font



Font Shadow





<Robo9s>



<Robot9>



Layer 1



Layer 2/Shadow



Retro Botz



Window



Font



Font Shadow



<Robo10-s>



<Robot10>

www.craftfont.com



Layer 1

Not Available



Layer 2/Shadow



Retro Botz



Window



Font



Font Shadow



<Robo11-s>



<Robot11>





<Robo 12-5>



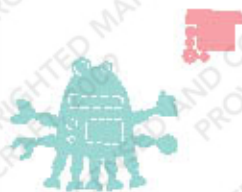
<Robot 12>



Layer 1



Layer 2/Shadow



Retro Botz



Window



Font



Font Shadow



<Robot13-s>



<Robot13>



Layer 1



Layer 2/Shadow



Retro Botz



Window



Font



Font Shadow



<Robo14-s>



<Robot14>



Layer 1



Layer 2/Shadow



Retro Botz



Window



Font



Font Shadow





<Robo15-s>



<Robot15>



Layer 1



Layer 2/Shadow



Retro Botz



Window



Font



Font Shadow





<Robo16-s>



<Robot16>



Layer 1



Layer 2/Shadow



Retro Botz



Window



Font



Font Shadow



<Robo17-s>



<Robot17>



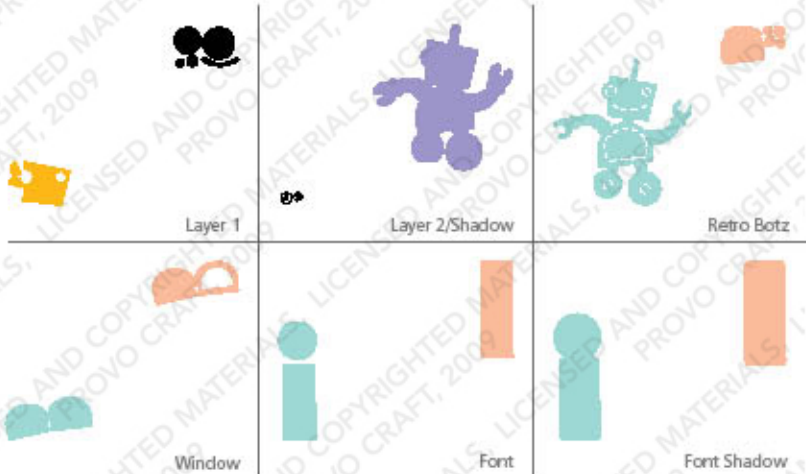


<Robo18-s>



<Robot18>

www.provo.com





<Robo19-s>



<Robot19>





<Robo20-s>



<Robot20>



Layer 1



Layer 2/Shadow



Retro Botz



Window



Font



Font Shadow





<Robo21-s>



<Robot21 >



Layer 1



Layer 2/Shadow



Retro Botz



Window



Font



Font Shadow



<Robo22-s>



<Robot22>



Layer 1



Layer 2/Shadow



Retro Botz



Window



Font



Font Shadow



<Robo23-s>



<Robot23>



Layer 1



Layer 2/Shadow



Retro Botz



Window



Font



Font Shadow



<Robo24-s>



<Robot24>



Layer 1



Layer 2/Shadow



Retro Botz



Window



Font



Font Shadow





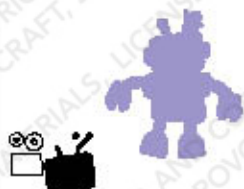
<Robo25-s>



<Robot25>



Layer 1



Layer 2/Shadow



Retro Botz



Window



Font



Font Shadow



<Robo26-s>



<Robot26>



Layer 1



Layer 2/Shadow



Retro Botz



Window



Font



Font Shadow



<Robo27-s>



<Robot27>



Layer 1



Layer 2/Shadow



Retro Botz



Window



Font



Font Shadow





<Robo28-s>



<Robot28>



Layer 1



Layer 2/Shadow



Retro Botz



Window



Font



Font Shadow



<Robo29-s>



<Robot29>



Layer 1



Layer 2/Shadow



Retro Botz



Window



Font



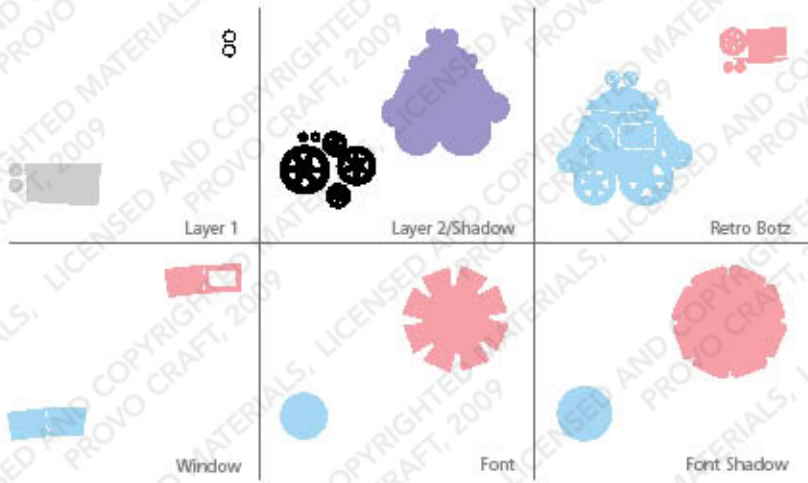
Font Shadow



<Robo30-s>



<Robot30>





<Robo31-s>



<Robot31>



Layer 1



Layer 2/Shadow



Retro Botz



Window



Font



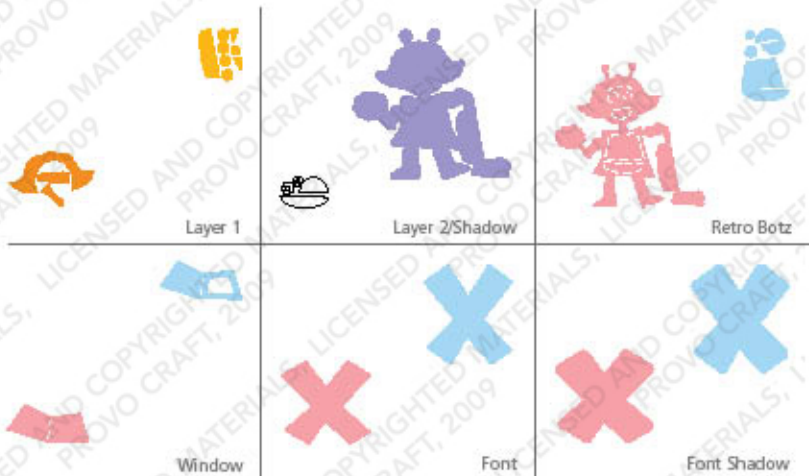
Font Shadow



<Robo32-s>



<Robot32>





<Robo33-s>



<Robo33>



Layer 1



Layer 2/Shadow



Retro Botz



Window



Font



Font Shadow





<Robo34 s>



<Robot34>



Layer 1



Layer 2/Shadow



Retro Botz



Window



Font



Font Shadow



<Robo35-s>



<Robot35>



Layer 1



Layer 2/Shadow



Retro Botz



Window



Font



Font Shadow



<Robo36-s>



<Robot36>



Layer 1



Layer 2/Shadow



Retro Botz



Window



Font



Font Shadow



<Robo37-s>



<Robot37>





<Robo38-s>



<Robot38>



Layer 1



Layer 2/Shadow



Retro Botz



Window



Font



Font Shadow

Not Available

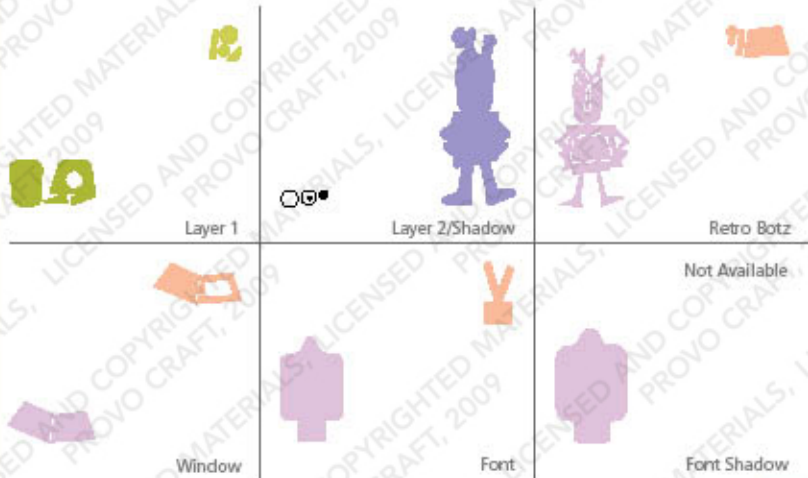




<Robo39-s>



<Robot39>





<Robo40-s>



<Robot40>



Layer 1



Layer 2/Shadow



Retro Botz



Not Available



Window



Font



Font Shadow



<Robot1 ->



<Robot41>



Layer 1



Not Available



Layer 2/Shadow



Retro Botz



Window



Not Available



Font



Font Shadow



<Robo42-s>



<Robot42>



Layer 1



Layer 2/Shadow



Retro Botz



Window



Not Available



Font



Font Shadow



<Robo43>



<Robot43>



Layer 1



Layer 2/Shadow



Retro Botz



Not Available

Not Available



Window



Font



Font Shadow



<Robo44-s>



<Robot44>



Layer 1



Layer 2/Shadow



Retro Botz



Window



Font

Not Available



Font Shadow



<Robo45-s>



<Robot45>



Layer 1



Layer 2/Shadow



Retro Botz



Window



Font

Not Available



Font Shadow



<Robot46-s>



<Robot46>

www.provo.com



Layer 1

Not Available

Not Available

Window



Layer 2/Shadow

Not Available

Not Available

Font



Retro Botz

Not Available

Not Available

Font Shadow





<Robo47-s>



<Robot47>



ROBO
IO!

Layer 1



Layer 2/Shadow



Retro Botz



Not Available

Not Available

Not Available

Not Available

Not Available

Not Available

Window

Font

Font Shadow



<Robot49>



<Robot49>



Layer 1



Layer 2/Shadow



Retro Botz

Not Available

Not Available

Not Available

Not Available

Window

Not Available

Font

Not Available

Font Shadow



<Robo50-s>



<Robot50>



Layer 1

Not Available

Not Available

Window



Layer 2/Shadow

Not Available

Not Available

Font

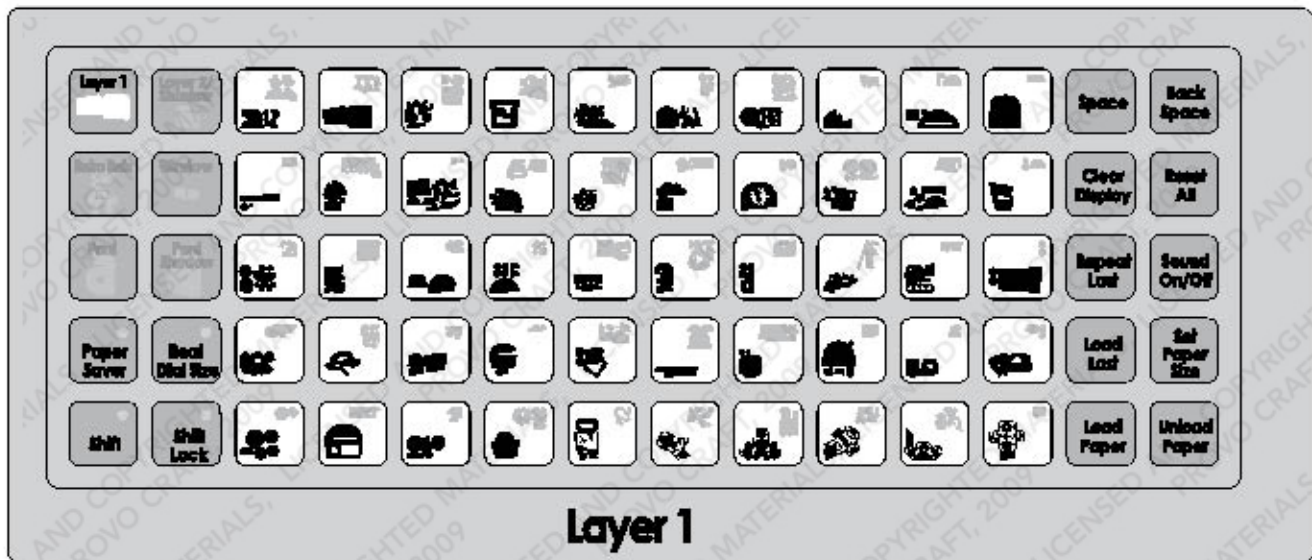


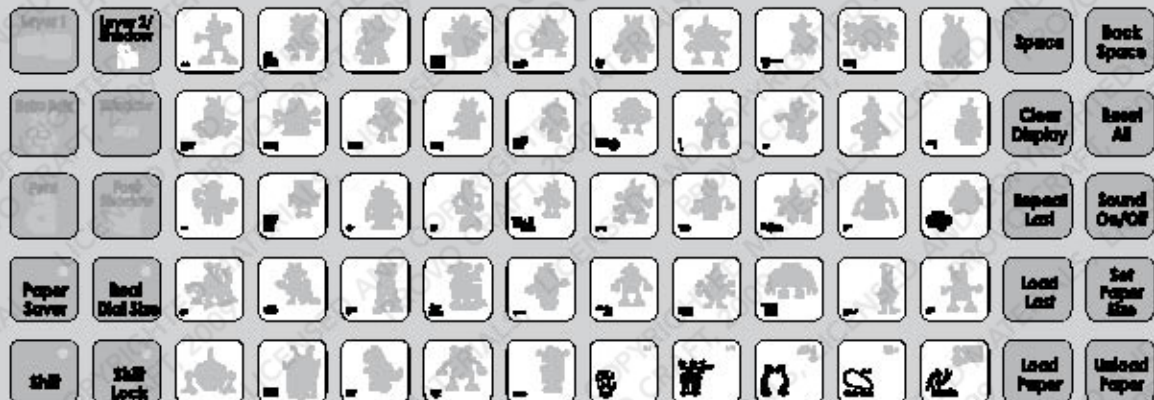
Retro Botz

Not Available

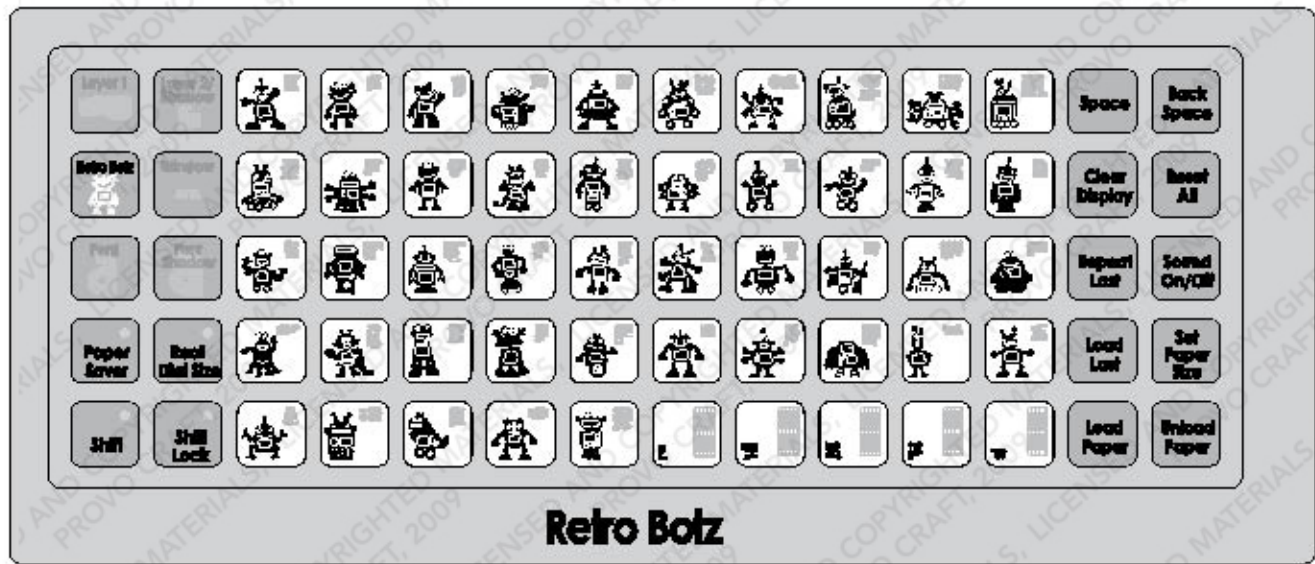
Not Available

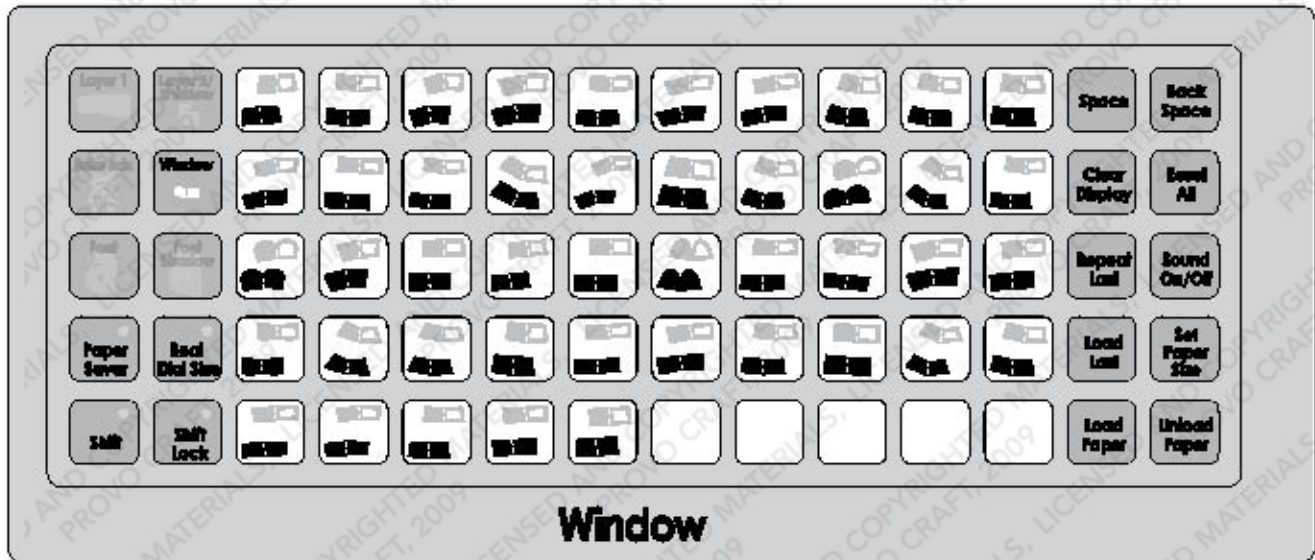
Font Shadow

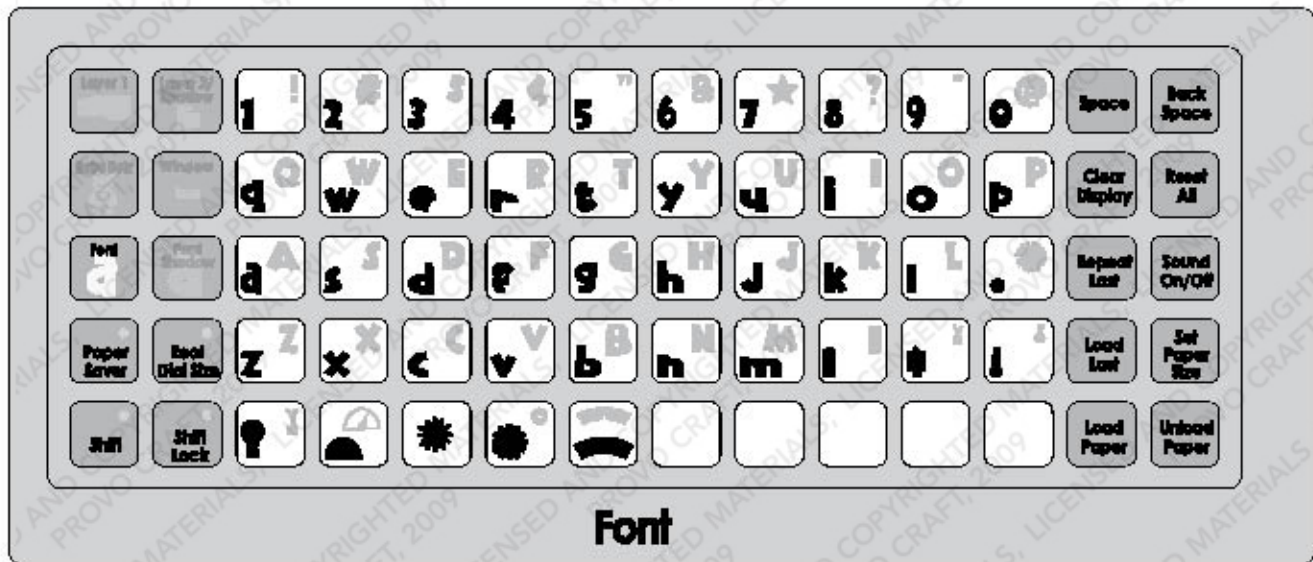


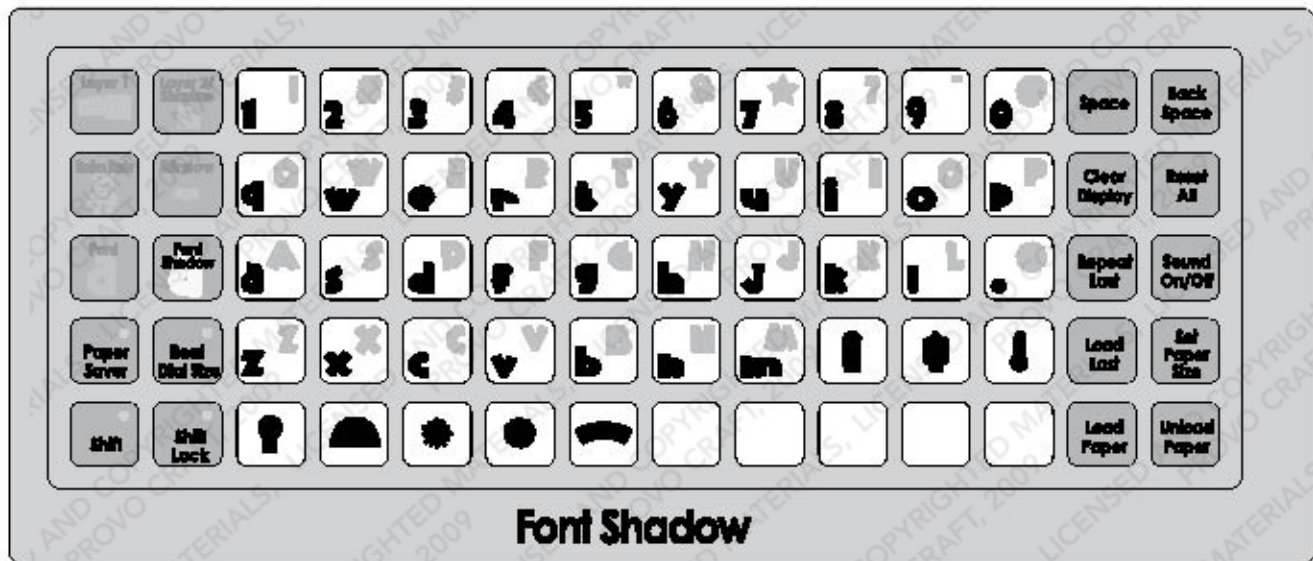


Layer 2/Shadow











For in-depth information about using your Cricut® cutting system refer to the User Manual included with your Cricut® machine. If you don't find the answers you need, support is available in the following two ways:

You will find the most current help and documentation on the web site. Find answers to FAQs and Troubleshooting problems any time of the day.

INTERNET: www.cricut.com

Refer to the Customer Support information that came with your Cricut® machine(s) or call for Customer Support options at:

PHONE: 1-877-7CRICUT (727-4288) Monday–Friday 7:00 a.m.–6:00 p.m., Mountain Time



Pour une information plus exhaustive sur comment utiliser le système de découpage Cricut® veuillez vous référer au Manuel de l'Utilisateur inclus avec votre machine Cricut®. Au cas où vous ne trouvez pas de réponse à vos questions, vous trouverez l'appui nécessaire à travers la manière suivante :

Vous trouverez l'aide et la documentation la plus mise à jour dans l'emplacement Web. Trouvez les réponses dans des Questions Fréquentes et dans Détection et Solution de Problèmes à tout moment du jour.

INTERNET: www.cricut.com



Para una información más exhaustiva acerca de cómo usar el sistema de corte Cricut® le rogamos referirse al Manual del Usuario incluido con su máquina Cricut®. En el caso de que no encontrara respuesta a sus preguntas, encontrará el apoyo necesario a través de la forma siguiente:

Encontrará la ayuda y documentación más actualizada en el sitio Web. Encuentre las respuestas en Preguntas Frecuentes y en Detección y Solución de Problemas en cualquier momento del día.

INTERNET: www.cricut.com



Ausführlichere Information über die Benutzung Ihrer persönlichen Cricut® Schneidesystems finden Sie im Benutzerhandbuch, das mit der Cricut® Maschine mitgeliefert wird. Wenn Sie die von Ihnen benötigten Antworten nicht finden, gibt es eine Unterstützungshilfe, die auf den folgenden Wegen erhältlich ist:

Sie werden die aktuellste Hilfe und Dokumentation auf der Webseite finden. Finden Sie Antworten auf häufig gestellte Fragen und zu Fehlerbehebungsproblemen zu jeder Tageszeit.

INTERNET: www.cricut.com



© 2009 Provo Craft and Novelty, Inc.
All rights reserved/Tous droits réservés
Spanish Fork, UT 84660
Made in China/Fabriqué en Chine
www.provocraft.com + 12/09-8244

2000191 Robots
Handbook

