



Stamped™

By/For: Heather Lancaster.



Provo  
Craft®

Contents • Table des Matières • Indice • Inhalt

Introduction . . . . .	4
Introduction . . . . .	4

Introducción . . . . .	4
Einführung . . . . .	4

English

Meet the Designer . . . . .	6
Quick Start . . . . .	7
Creative Features . . . . .	13

Frequently Asked Questions . . . . .	18
Troubleshooting . . . . .	20
Quick Start Project . . . . .	22

Français

Se retrouver avec le Dessinateur . . . . .	24
Guide Rapide . . . . .	25
Fonctions Créatives . . . . .	31

Questions Fréquentes . . . . .	36
Détection et Solution de Problèmes . . . . .	38
Projet de Commencement Rapide . . . . .	40

## Español

Encuentro con el Diseñador . . . . .	42	Preguntas Frecuentes . . . . .	54
Guía Rápida . . . . .	43	Detección y Solución de Problemas . . . . .	56
Funciones Creativas . . . . .	49	Proyecto de Iniciación Rápida . . . . .	58

## Deutsch

Lernen Sie den Designer kennen . . . . .	60	Häufig gestellte Fragen . . . . .	72
Schnellstart . . . . .	61	Fehlerbehebung . . . . .	74
Creative Features . . . . .	67	Schnellstartprojek . . . . .	76

Icon Gallery . . . . .	78	Galería de Iconos . . . . .	80
Galerie d'icônes . . . . .	79	Bildergalerie . . . . .	81
Contact Us . . . . .	132	Contácteno . . . . .	134
Contactez-nous . . . . .	133	Verbinden Sie sich mit uns . . . . .	135

Your Stamped™ cartridge package should include:  
Votre cartouche Stamped™ devrait comprendre:  
El envase de su cartucho Stamped™ debería incluir:  
Ihre Packung Stamped™ muss Folgendes enthalten:



Cartridge  
Cartouche  
Cartucho  
Kassette



Keypad Overlay  
Panneau de Superposition du Clavier  
Panel de Sobreposición del Teclado  
Tastaturauflage

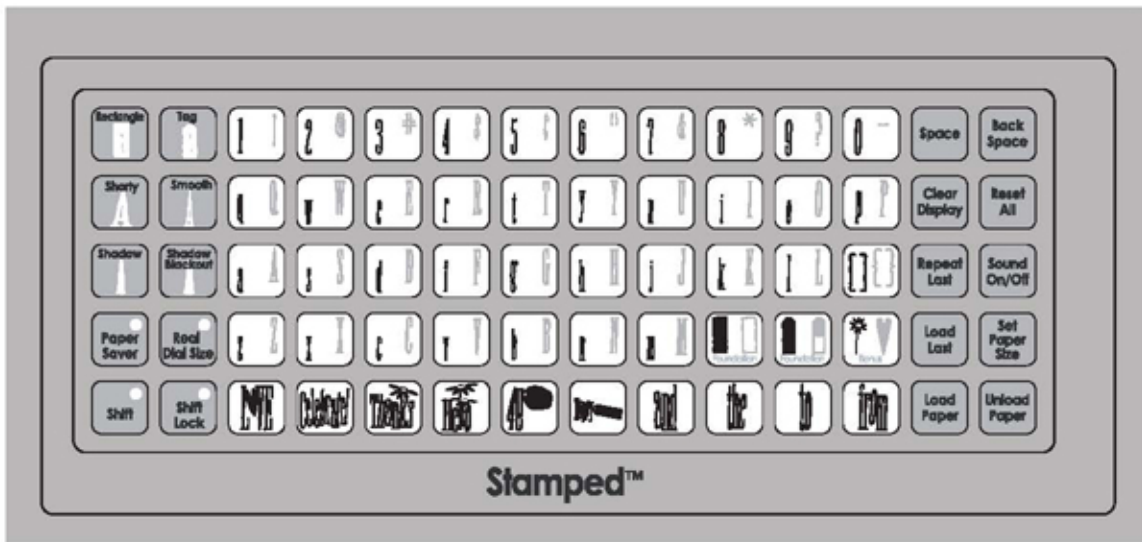


Handbook  
Manuel  
Manual  
Handbuch

Content may vary slightly from illustrations shown.  
Le contenu peut présenter des différences avec les illustrations.  
El contenido puede presentar leves diferencias con las ilustraciones.  
Der Inhalt kann sich von den Abbildungen etwas unterscheiden.



Binder  
Classeur  
Carpeta  
Binder





The letters, shapes and phrases on the Stamped™ cartridge were designed by:

Heather Lancaster.

Growing up I somehow missed out on going to kindergarten and I have been doing my best to make up for it ever since! I have a passion for the basic kindergarten curriculum, including cutting, glueing, drawing, and collecting paper of any kind! I have done my best to advance at least some of my artwork from off of my mother's fridge and into my countless family scrapbooks, and an assortment of Sizzix®, paper and sticker products produced by Provo Craft. I hope that some of my ideas can inspire you on your own personal journey of creativity!

Heather lives in Calgary, Alberta, Canada, with her husband and their six children, who have all attended kindergarten and who all happily support Heather's creative efforts!

This simple orientation will help you get started with Cricut™ cartridges.

TIP: For more detailed instructions, refer to the User Manual included with your Cricut™ machine.



1. Plug in and turn on your Cricut™ machine. Place the Keypad Overlay on the Cricut™ keypad.





## 2. Insert the cartridge.

TIP: It is recommended that you turn your Cricut™ machine off before removing a cartridge, and that you wait to turn it back on until after inserting a new cartridge.



## 3. Prepare the Cutting Mat.

Tip: The surface of the mat has been treated to make it slightly tacky .

- A. Remove the clear plastic cover.
- B. Place a 6" x 12" sheet of paper on the Cutting Mat. Press and smooth from the center to the edges of the mat.
- C. Gently press paper and mat against the roller bar .  
(You will feel a slight resistance.)





#### 4. Press the **Load Paper** key.

The paper will be pulled into the Cricut™ machine.



**TIP:** Your Cricut™ machine needs 12" of clear space in the front and back for paper movement in and out of the Cricut™ machine. If your paper does not load correctly, press the **Unload Paper** key and try again.



## 5. Select the letters, shapes, or phrases you want to cut.

(You can select up to 16 letters, shapes, or phrases. They will be displayed on the LCD screen above the keypad.)



## 6. Select size.

Roll the Size Dial on the right-hand side of the Cricut™ machine until the desired size appears in the LCD screen. For example, if the LCD screen displays 3", your letter, shape, or phrase will be cut 3" tall.

**TIP:** For detailed instructions and advanced applications refer to the Creative Features section of this handbook.

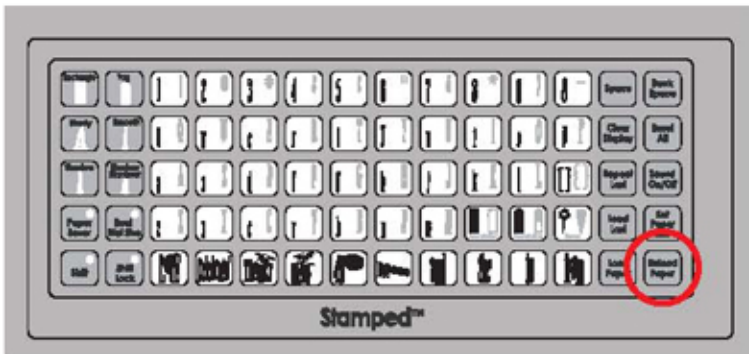


## 7. Press the **CUT** button.

**TIP:** Only one size may be selected per cut, and that size will be applied to all characters on the LCD screen when you press CUT.

## 8. Press the **Unload Paper** key.

The paper and mat will be ejected from the Cricut™ machine.





## 9. Remove paper from Cutting Mat.

TIP: Cricut™ Tools are available to help you remove your cuts from the Cutting Mat.

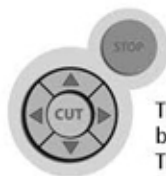
The capabilities of your Cricut™ Personal Electronic Cutter™ are very broad and versatile!

The next section, Creative Features, will introduce some of the exciting advanced techniques available to you.

TIP: We suggest that you practice on less expensive paper first, until your expected results are consistent.

## Important Keys and Buttons

These will help you with advanced cuts.



The **STOP** button adjacent to the **CUT** button will stop any operation in progress. The **Blade Navigation Buttons** move the blade to any location on the paper.

**Paper Saver**

Automatically arranges your selections to take less space on your paper

**Real Dial Size**

Cuts each letter, shape, or phrase in the literal size selected

**Shift**

Allows a letter, shape, or phrase on the upper right corner of a key to be selected

**Shift Lock**

Allows repeated selection of letters, shapes, or phrases on the upper right corner of a key

**Space**

Enters an empty space

**Clear Display**

Clears the contents of the LCD screen

**Repeat Last**

Inserts the last selections that were cut onto the LCD screen

**Load Last**

Returns cutting blade automatically to where the previous cut ended

**Load Paper**

Pulls the paper and mat into the Cricut™ machine

**Back Space**

Deletes the last entered selection

**Reset All**

Clears the display and resets the Cricut™ machine to default settings

**Sound On/Off**

Turns the chirp on or off

**Set Paper Size**

Use with paper sizes smaller than 6" x 12"

**Unload Paper**

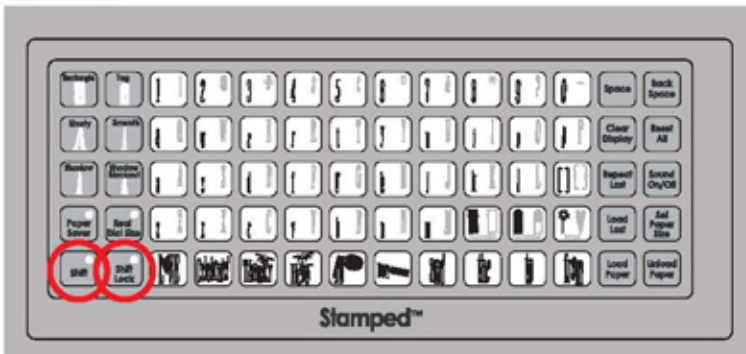
Ejects the paper and mat from the Cricut™ machine

## Selecting Letters, Shapes, and Phrases

### How to Use the Shift and Shift Lock Keys



To select a letter or shape from the upper right corner of a key, use the **Shift** key on the keypad. You don't need to hold it down. Just press **Shift** once and make your selection.



Use the **Shift Lock** key to select more than one letter, shape, or phrase at a time from the upper right corners of keys. Press the **Shift Lock** key again to deselect it.

## What Is Real Dial Size?



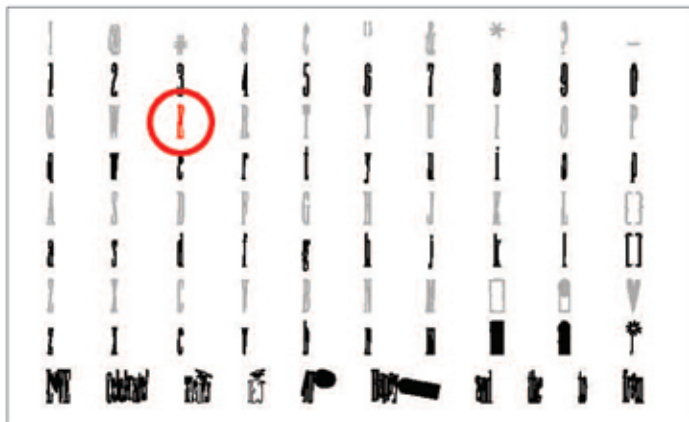
Aa

Real Dial Size OFF

Aa

Real Dial Size ON

The character shown in red is the Key Height Character, the tallest character within the font set. All other letters will cut out in proportion to this character unless Real Dial Size is pressed. If Real Dial Size is pressed, all letters and shapes will be sized according to the actual dial size you selected.



## What Are Creative Feature Keys?

The top three pairs of keys on the left panel are reserved for the Creative Feature effects of each set. These features vary with each specific cartridge, providing greater versatility and thousands of options!

The Creative Feature keys included on the Stamped™ cartridge are **Rectangle**, **Tag**, **Shorty**, **Smooth**, **Shadow** and **Shadow Blackout**.

To use a Creative Feature key just select it prior to pressing the **CUT** button. The letters, shapes, or phrases showing in the LCD screen will then be cut in the style of the selected Creative Feature.

## What Is a Bonus Key?

Your Stamped™ cartridge contains one Bonus key with 2 shapes on it. These shapes match the theme of each set and can be used to accessorize any project.



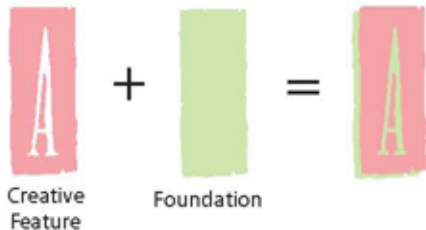
**TIP:** You cannot mix Features in a cut. Whatever Feature is selected when the **CUT** button is pressed will determine the look of all the letters, shapes, or phrases on the LCD screen.



## What Is a Foundation Key?

Your Stamped™ cartridge contains two Foundation keys with two shapes on each key.

Foundation shapes are the solid version of images that were used as Creative Features. These can be used alone or with layers created using the Creative Feature keys.



## Frequently Asked Questions (For updated information about the Cricut™ Personal Electronic Cutter™ visit [www.cricut.com](http://www.cricut.com))

### How does the Cricut™ machine work and what size images can it cut?

The Cricut™ Personal Electronic Cutter™ is a cartridge-based cutting system. The blade is guided by an electronic cutting process. The Cricut™ machine cuts letters, shapes, and phrases ranging from 1" to 5 1/2" tall, as well as titles and borders as long as 11".

### What kind of paper can the Cricut™ machine cut?

The Cricut™ Personal Electronic Cutter™ can cut a wide range of paper from vellum to cardstock up to 0.5 mm thick. Provo Craft has created cardstock pads and designer paper pads that coordinate with the Cricut™ shape cartridges. These papers fit perfectly in the Cricut™ machine.

### Will I waste paper trying to get just a few images cut?

No. The Cricut™ machine has an option called **Paper Saver** that cuts letters, shapes, and phrases in an arrangement that minimizes the amount of waste from every cut.

### Do I have to hold down the Shift key to use it?

No. Just press it down once and it will be backlit in green, indicating that it is in use.

### Are the Creative Features the same for each cartridge?

Only the **Shadow** Feature is the same for each set. The other five Creative Features are handpicked by the artist and design team and will vary.

### How long will the cutting blade last?

Anywhere from 500 to 1500 cuts, depending on what kind of paper/cardstock you use. Replacement blades are inexpensive and easy to change. Refer to the "Replacing the Cutting Blade" section in the Cricut™ User Manual.

### How long will the Cutting Mat last?

Between 25 and 40 full-page cuts, depending on the size of the cuts and what kind of paper/cardstock you use. We recommend that you use several mats, rotating them often. This will extend the overall life of each mat.

## Frequently Asked Questions (For updated information about the Cricut™ Personal Electronic Cutter™ visit [www.cricut.com](http://www.cricut.com))

### Can I use paper smaller than 8" x 12"?

Absolutely! Just align a corner of the smaller paper to the bottom left corner of the Cutting Mat. Once the mat is loaded, use the Blade Navigation Buttons to move the cutting blade down to the upper right corner of the new paper. Then press **Set Paper Size** on the keypad overlay.

### Do I have to finish cutting a full page before unloading?

No. You can unload the paper and remove just the pieces you need. You can then reload the paper at a later time and navigate to any open area to resume cutting. If you immediately use the same paper for your next cut, press the **Load Last** key instead of **Load Paper**. This will automatically return the cutting head to the last place it was cutting from.

### What is the Paper Saver mode?

**Paper Saver** will "pack in" any selected cuts to optimize the space needed. This may result in an inaccurate "negative" shape left in the paper, but if you don't need to use the negative cut, this function works great. EXAMPLE: The tail on a lowercase "y" usually extends into the paper below the rest of the letters selected, indicating accurate readability. With **Paper Saver** selected, your Cricut™ machine will automatically raise the "y" up so that the tail doesn't extend below the baseline of the other letters.

### What does Real Dial Size do?

By default, your Cricut™ machine will cut characters in proportion to each other. However, if you want to "break" this proportion and get any character to cut at the literal dial size, press the **Real Dial Size** key. EXAMPLE: With the Size Dial set at 2", a lowercase "a" will actually cut out at approximately 1" to fit proportionately with any other cut letter. With **Real Dial Size** selected, that same "a" would cut at a full 2".

**How is a letter, shape, or phrase cut measured?** From the lowest possible point to the highest possible point.

### What is the best way to transport my Cricut™ machine?

The Cricut™ machine weighs only 9 lbs. and is easily transported. A specially designed tote is available with handy pockets and soft-touch zipper closures. It has in-line wheels for easy maneuvering and a pull-up handle. It is well padded to protect your Cricut™ machine.

**Troubleshooting** (For updated information about the Cricut™ Personal Electronic Cutter™ visit [www.cricut.com](http://www.cricut.com))

**Problem:** The Cutting Mat won't load when I press the **Load Paper** key.

**Solution:** Try pressing the mat slightly into the roller bar as you press the **Load Paper** key.

**Problem:** The mat didn't load when I pressed **Load Paper**. Now, when I try to press it again, it doesn't do anything.

**Solution:** You need to press **Unload Paper** first. Your Cricut™ machine “thought” that it loaded the mat, even if it didn't pull it in. So it needs to be given the command to unload before another paper load attempt is made. Pressing the **Unload Paper** key will reset the roller bar, allowing for another paper load attempt.

**Problem:** The blade is not cutting all the way through the paper.

**Possible Solution 1:** Increase the cut pressure using the Pressure Dial on the left side of the Cricut™ machine.

**Possible Solution 2:** Adjust the blade depth. This may be necessary if you are trying to cut through thicker stock. Refer to the “Adjusting Blade Depth” section in the Cricut™ User Manual.

**Possible Solution 3:** The cutting blade may be dulled by use. Refer to the “Replacing the Cutting Blade” section in the Cricut™ User Manual.

**Problem:** I can't get a letter, shape, or phrase to cut with the Creative Feature selected.

**Solution:** Refer to the Icon Gallery to see which Features work with which letters, shapes, and phrases.

**Troubleshooting** (For updated information about the Cricut™ Personal Electronic Cutter™ visit [www.cricut.com](http://www.cricut.com))

**Problem:** The paper lifts off the mat as the Cricut™ machine is cutting.

**Possible Solution 1:** Make sure you press the paper firmly onto the Cutting Mat when setting up the cut.

**Possible Solution 2:** Try using a new mat. Each mat will last between 25 and 40 full-page cuts, depending on the size of cuts and the kind of paper/cardstock that you use.

**Problem:** The mat is too sticky. It's ripping the paper when I try to remove it.

**Solution:** Use a craft knife or the Cricut™ Tools (packaged as separate products) to successfully lift the paper/cardstock from the mat. (These are custom tools designed for lifting, pulling, or cleaning up the cut images.)

**Problem:** I've put a smaller sized paper on the mat and navigated the blade to the upper right corner, but when I cut a line of letters, the blade returns and starts cutting back at the top of the mat.

**Solution:** After you've navigated the blade to the upper right corner of the paper, and prior to pressing **CUT**, you need to press the **Set Paper Size** key. This will tell your Cricut™ machine that you have selected a smaller paper size. Otherwise it "thinks" that a 6" x 12" paper is loaded.

Now you're ready to try a project!



## Thank You Card

Thank-you cards seem to be a mannerism of the distant past, and up until recently I thought that they were forgotten by anyone younger than my grandmother's generation! When I recently received a thank-you card from a friend of mine (it was a lovely handmade card acknowledging a tiny gift), I was touched, shocked and totally honored that she had taken the time not only to send the note, but also to remember the tiny gift that I had given to her! The thank you that I received sits on my desk as my reminder to acknowledge the kind gestures and efforts that people extend to me each day. This card project that I would like to share with you is fast and simple, and I promise that whomever you send it to will smile and have a brighter day!

### Materials:

- Cricut™ Tags, Bags, Boxes & More™ printed papers
- Cardstock: green, white, yellow, black
- Ink: brown, yellow, black
- Sponge applicator for ink
- Adhesive foam dots
- Ribbon



Step 1: Set your Size Dial to 3 1/2" and cut three "Thanks" phrases, one each in green, white, and yellow .

Step 2: Find your favorite inks (I used browns and yellows) and ink the yellow and white phrases. This will add a little bit of interest to the letters in a quick amount of time!

Step 3: Trim the flower off of the green "Thanks" and ink it in black. This will save you a little bit of paper and the black flower will cast a nice dimensional flower behind the phrase.



Step 4: Cut the center of the white flower out and set it aside to use in the next step.

Step 5: Layer all of your pieces together in the following order:

- a. Green goes on the bottom.
- b. White is next. Line up the phrases so that a tiny edge of the green peeks out on the left side of the white layer.
- c. Use a foam dot to adhere the black daisy directly on top of the white daisy .
- d. Adhere the yellow daisy on top of the black daisy (slightly tilted).
- e. Adhere the white dot from Step 4 in place on the yellow daisy .



Step 6: Now your phrase is ready to be placed onto a card! I used Cricut™ papers to make my cardbase and then added paper and real ribbons to the bottom half of the card. My final touch was a last swipe of brown ink over everything and I am ready to visit the post office!



Le design des lettres, formes et phrases de la cartouche Stamped™ a été effectué par:

Heather Lancaster.

Quand j'étais petite pour une certaine raison je me suis perdue l'occasion d'aller au jardin infantile et depuis lors je m'ai efforcée toujours à compenser ce fait! J'ai une passion pour les activités des premières années de maternelle, y compris les découpages, collages, dessins et assemblages de papiers de toutes sortes! J'ai fait de mon mieux pour transférer mon travail artistique depuis la porte du réfrigérateur de ma mère à mes innombrables albums de famille, avec un assortiment de Sizzix®, de papier et de produits autocollants fabriqués par Provo Craft. J'espère que certaines de mes idées pourront vous inspirer sur votre propre chemin de la créativité!

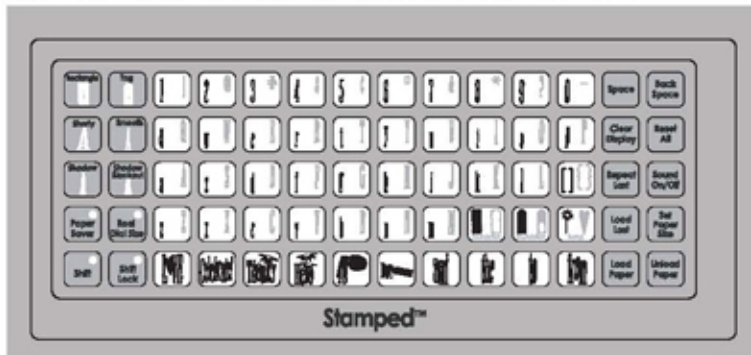
Heather vit à Calgary, Alberta, au Canada, avec son mari et leurs six enfants, qui ont tous fréquenté le jardin d'enfants et qui soutiennent tous avec joie les efforts de créativité de leur mère!



Cette simple orientation vous aidera à donner votre premiers pas avec les cartouches Cricut™.  
CONSEIL PRATIQUE: Pour des instructions plus détaillées veuillez vous référer au Manuel de l'Utilisateur fourni avec votre machine Cricut™.



1. Branchez votre machine Cricut™ sur une prise et allumez-la. Mettez le panneau de superposition du clavier sur le clavier de la machine Cricut™.





## 2. Insérez la cartouche.

CONSEIL PRATIQUE: Nous vous recommandons de débrancher votre machine Cricut™ avant de sortir une cartouche, et de ne pas l'allumer jusqu'à avoir inséré une nouvelle cartouche.



## 3. Préparation du Tapis de Découpe.

CONSEIL PRATIQUE: La surface du tapis a été traitée pour qu'elle soit légèrement collante.

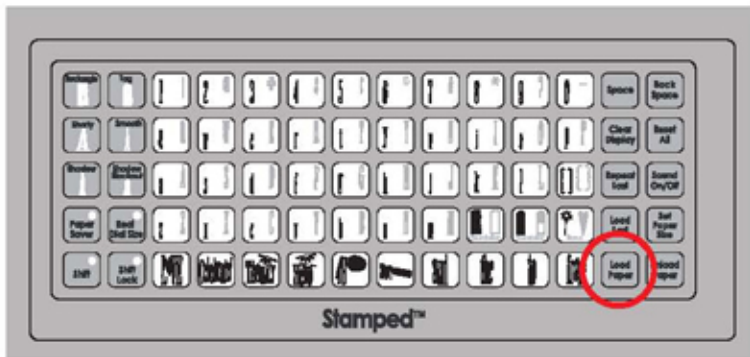
A. Enlevez le film protecteur.

B. Mettez une feuille de papier de 6" x 12" dans le Tapis de Découpe. Pressez le papier sur le tapis et aplani-le depuis le centre vers les extrémités du tapis.

C. Pressez doucement le tapis et le papier contre la barre porte-rouleau. (Vous sentirez une légère résistance.)



4. Pressez la touche **Load Paper** (Charge du Papier).  
Le papier sera attiré vers l'intérieur de la machine Cricut™.



**CONSEIL PRATIQUE:** Votre machine Cricut™ requiert 12" (30.5 cm.) d'espace disponible dans la partie frontale et postérieure pour permettre le mouvement du papier vers et de la machine Cricut™. Si votre papier n'est pas chargé correctement, pressez la touche **Unload Paper** (Décharge du Papier) et essayez de nouveau.



## 5. Choisissez les lettres, formes ou phrases que vous voulez découper.

(Vous pouvez sélectionner jusqu'à un maximum de 16 lettres, formes ou phrases. Votre sélection sera affichée sur l'écran LCD situé au-dessus du clavier.)



## 6. Sélection de la Taille.

Faites tourner le Disque de Définition de la Taille située dans le flanc droit de la machine Cricut™ jusqu'à ce que la taille souhaitée apparaisse sur l'écran LCD. Par exemple, si dans l'écran LCD il apparaît 3", cette lettre, forme, ou phrase sera coupée de 3" de haut.

**CONSEIL PRATIQUE:** Pour des instructions plus détaillées ainsi que des applications avancées veuillez vous référer à la section des Fonctions Créatives de ce Manuel.



## 7. Pressez le bouton de **CUT** (Coupe).

CONSEIL PRATIQUE: On peut sélectionner seulement une taille pour chaque coupe, et cette taille sera appliquée à tous les caractères affichés sur l'écran LCD quand vous pressez le bouton de **CUT** (Coupe).

## 8. Pressez la touche de **Unload Paper** (Décharge du Papier). Le papier et le tapis seront expulsés de la machine Criout™.





## 9. Retirez le papier du Tapis de Découpe.

**CONSEIL PRATIQUE:** Vous pouvez acquérir les outils Cricut™ pour vous aider à retirer les coupures du Tapis de Découpe.

Votre Cricut™ Personal Electronic Cutter™ possède des capacités très vastes et universelles! La prochaine section, Fonctions Créatives, vous donnera une vision de certaines techniques avancées captivantes qui sont à votre disposition.

**CONSEIL PRATIQUE:** Nous vous suggérons de pratiquer dans des matériaux moins coûteux d'abord, jusqu'au moment où vos résultats attendus soient les plus constants.

## Touches et Boutons Principaux

Ceux-ci vous aideront avec les coupures avancés.



Le bouton de **STOP** (Arrêt) placé à côté du bouton de **CUT** (Coupe) arrêtera toute opération en cours.

Les Blade Navigation Buttons (Boutons de Navigation de la Lame) vous permettent de déplacer la lame de coupe vers n'importe quelle position du papier.

**Paper Saver**

(Pour Economiser du Papier)  
Automatiquement réorganise vos sélections pour utiliser le minimum d'espace possible de votre papier

**Real Dial Size**

(Disque de Définition de la Taille Réelle)  
Vous permet de couper chaque lettre, forme, ou phrase en accord avec la taille sélectionnée

**Shift**

(Touche de Majuscule)  
Vous permet de choisir la lettre, forme, ou phrase qui apparaît dans l'extrémité supérieure droite des touches

**Shift Lock**

(Touche de Verrouillage)  
Vous permet de répéter les sélections de lettres, formes, ou phrases de l'extrémité supérieure droite des touches

**Space**

(Espace)  
Vous permet d'insérer un espace vide

**Clear Display**

(Effacer l'Écran)  
Vous permet d'effacer le contenu de l'écran LCD

**Repeat Last**

(Répéter le Dernier Mouvement)  
Vous permet d'insérer les dernières sélections découpées sur l'écran LCD

**Load Last**

(Charge de Papier en Suivant la Dernière Découpe)  
Elle fera retourner automatiquement la tête de coupe au lieu où la machine a terminé de couper

**Load Paper**

(Charge du Papier)  
Pour charger le papier et le tapis dans la machine Cricut™

**Back Space**

(Touche d'Effacement Arrière)  
Elle efface la dernière sélection

**Reset All**

(Rétablir Tout)  
Elle efface le contenu de l'écran et restitue toutes les configurations d'usine de la machine Cricut™

**Sound On/Off**

(Son Activé/Désactivé)  
Elle active ou désactive le son

**Set Paper Size**

(Établissement de la Taille du Papier)  
Pour utiliser une taille de papier inférieur à 6" x 12" (15.2 cm. x 30.5 cm.)

**Unload Paper**

(Décharge du Papier)  
Elle expulse le tapis et le papier de la machine Cricut™

## La Sélection des Lettres, Formes, et Phrases

Comment est-ce qu'on utilise les Touches Shift (Touche de Majuscule) et Shift Lock (Touche de Verrouillage)



Pour choisir une lettre ou une forme de l'extrémité supérieure droite d'une touche, pressez la touche Shift (Touche de Majuscule) dans le clavier. Il n'y a pas besoin de la maintenir pressée. Pressez la touche Shift (Touche de Majuscule) seulement une fois et faites votre sélection.



Utilisez la touche Shift Lock (Touche de Verrouillage) pour sélectionner simultanément plus d'une lettre, forme, ou phrase des extrémités supérieures droites des touches. Pressez la touche Shift Lock (Touche de Verrouillage) à nouveau pour la désactiver.



Qu'est-ce qui le **Real Dial Size** (Disque de Définition de la Taille Réelle) fait?



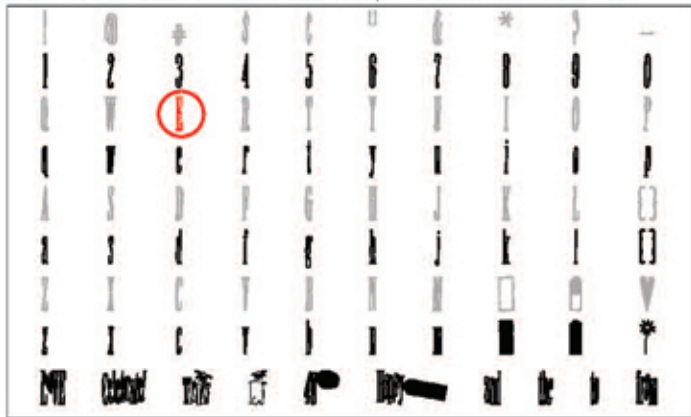
Aa

Real Dial Size OFF  
Désactivé

Aa

Real Dial Size ON  
Activé

Le caractère indiqué en rouge est le Key Height Character (Caractère de Hauteur Majeur), le caractère d'une plus grande hauteur dans le set de types de lettres. Toutes les autres lettres seront coupées proportionnellement à ce caractère à moins que le **Real Dial Size** (Disque de Définition de la Taille Réelle) soit pressé. Si vous avez choisi le **Real Dial Size** (Disque de Définition de la Taille Réelle), toutes les lettres et les formes auront une dimension en accord avec la sélection du Disque de Définition de la Taille.



## Qu'est-ce que les Touches des Fonctions Créatives font?

Les trois paires supérieures de touches de l'extrémité gauche du panneau de superposition du clavier sont réservés pour les Fonctions Créatives de chaque set. Ces fonctions varient avec chaque cartouche spécifique en fournissant une plus grande versatilité et mille d'options!

Les touches des Fonctions Créatives incluses de la cartouche Stamped™ sont **Rectangle**, **Tag** (Etiquette), **Shorty** (Court), **Smooth** (Doux), **Shadow** (Ombrage) et **Shadow Blackout** (Ombrage Noircissement).

Pour utiliser une touche de Fonction Créative vous n'avez qu'à sélectionner avant de presser le bouton de **CUT** (Coupe). Les lettres, formes, ou phrases indiquées sur l'écran LCD seront découpées dans le style de la Fonction Créative sélectionnée.



**CONSEIL PRATIQUE:** Vous ne pouvez pas mélanger des Fonctions dans une coupe. La fonction que vous avez choisie quand vous avez pressé le bouton de **CUT** (Coupe) déterminera l'aspect de toutes les lettres, formes, ou phrases sur l'écran LCD.

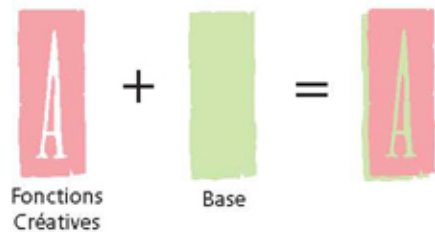
## Qu'est-ce qu'une forme Supplémentaire ?

Votre cartouche Stamped™ contient une touche Supplémentaire avec deux formes. Ces formes supplémentaires égalisent l'aspect et l'effet de chaque set et peuvent être utilisées pour accessoriser n'importe quel projet.

## Qu'est-ce qu'une Touche de base?

Votre cartouche Stamped™ contient deux touches de base avec deux formes pour chaque touche.

Les formes de base sont les versions solides d'images qui ont été utilisées comme des Fonctions Créatives. Elles peuvent être utilisées seules ou comme des couches en utilisant les touches de Fonctions Créatives.



**Questions Fréquentes** (Pour des instructions plus actualisées sur la machine Cricut™ Personal Electronic Cutter™ veuillez visiter [www.cricut.com](http://www.cricut.com))

**Comment fonctionne la machine Cricut™ et de quelle taille sont-ils les images que peut-il découper?** La machine Cricut™ Personal Electronic Cutter™ est un système de découpage sur la base de cartouches. La lame est guidée par un processus de coupe électronique. La machine Cricut™ découpe des lettres, formes, et phrases qui vont depuis 1" à 5 1/2" de hauteur, ainsi que des titres et des bords de jusqu'à 11" de longueur.

**Quel type de papier peut-on couper dans la machine Cricut™?** La machine Cricut™ Personal Electronic Cutter™ peut couper une vaste variété de papiers, du papier vélin à papier cartonné Bristol jusqu'à 0.5 mm. d'épaisseur. Provo Craft a créé blocs de papier cartonné Bristol et de papier design qui correspondent aux cartouches de formes Cricut™. Ces papiers s'adaptent parfaitement à la machine Cricut™.

**Est-ce qu'on perdra du papier si on essaye de couper seulement quelques images?** Non. La machine Cricut™ a une option appelée **Paper Saver** (Pour Economiser de Papier) qui coupe des lettres, des formes et des phrases d'une manière qui diminue la quantité de perte du papier pour chaque coupe.

**Est-ce que je dois maintenir pressée la touche Shift (Touche de Majuscule) pour qu'elle fonctionne?** Non. Pressez-la seulement une fois et elle sera retro éclairée en verte en indiquant qu'elle est active.

**Les touches de Fonctions Créatives sont les mêmes pour chaque cartouche?** Seulement la touche Fonction Shadow (Ombrage) est égale pour chaque set. Les autres cinq touches de Fonctions Créatives peuvent être choisies à la main par l'artiste et par l'équipe de concepteurs, et elles varieront.

**Combien de temps dure une lame?** Aux environs de 500–1500 coupes, selon le type de papier/matériel utilisé. Les lames de remplacement ne sont pas chères et sont faciles à changer. Veuillez vous référer à la section "Pour Remettre la Lame de Coupe" au Manuel de l'utilisateur Cricut™.

**Combien de temps dure un Tapis de Découpe?** Aux environs de 25–40 coupes de tapis complets, selon la taille des coupes et le type de papier/papier cardstock utilisé. Nous vous recommandons d'utiliser plusieurs tapis, en les alternant fréquemment. Ceci élargira la vie utile totale de chaque tapis.

**Est-ce que je peux utiliser du papier de taille intérieure à 6" x 12" (15,2 cm. x 30,5 cm.)?** Absolument! Mettez simplement en ligne une extrémité du papier le plus petit avec le bord inférieur gauche du Tapis de Découpe. Une fois qu'il ait chargé, utilisez les Boutons de Navigation de la Lame pour déplacer la lame de coupe jusqu'au bord supérieur droit du nouveau papier. Ensuite, pressez la touche de **Set Paper Size** (Établissement de la Taille du Papier) dans le panneau de superposition du clavier.

Questions Fréquentes (Pour des instructions plus actualisées sur la machine Cricut™ Personal Electronic Cutter™ veuillez visiter [www.cricut.com](http://www.cricut.com))

**Faut-il que je termine de couper une page complète avant de décharger le tapis de découpe?** Non. Vous pouvez décharger le papier et sortir seulement les pièces dont vous avez besoin. Ensuite, vous pouvez recharger le papier et déplacer à nouveau la lame de coupe jusqu'à tout autre secteur libre pour continuer à couper. Si immédiatement vous utilisez le même papier pour une nouvelle coupe, pressez la touche **Load Last** (Charge de Papier en Suivant la Dernière Découpe) au lieu de la touche **Load Paper** (Charge du Papier). Ceci fera retourner automatiquement la tête de coupe au lieu où elle a terminé de couper.

**Comment fonctionne la touche Paper Saver (Pour Economiser de Papier)?** La fonction pour Economiser de Papier "comprimera" toutes les découpes choisies pour optimiser l'espace qui est requis. Ceci pourrait donner comme résultat que dans le papier il reste une forme "négative", mais si vous n'avez pas besoin d'utiliser la coupure négative, cette fonction agit de manière excellente. EXEMPLE : La partie inférieure de la lettre "y" minuscule est normalement prolongée plus bas que le reste des lettres choisies, en indiquant une lecture parfaite. En choisissant la touche **Paper Saver** (Pour Economiser de Papier), votre machine élèvera automatiquement la "y" de sorte qu'elle ne soit pas prolongé au-delà de la ligne de référence des autres lettres.

**Qu'est-ce qui le Real Dial Size (Disque de Définition de la Taille Réelle) fait?** Par défaut votre machine Cricut™ coupera des caractères proportionnellement aux autres caractères. Néanmoins, si vous souhaitez de "rompre" cette proportion et de faire que tout caractère soit coupé à la taille littérale du disque, utilisez la touche **Real Dial Size** (Disque de Définition de la Taille Réelle). Par exemple, avec le Disque de Définition de la Taille établie en 2", une lettre "a" minuscule sera coupée en réalité d'approximativement 1" pour s'adapter proportionnellement à toute autre coupe de lettre. Avec le **Real Dial Size** (Disque de Définition de la Taille Réelle) sélectionné, cette "a" sera coupé d'une taille totale de 2".

**Comment mesure-t-il la coupe d'une lettre, forme, ou phrase?** Depuis le point le plus bas possible jusqu'au point le plus haut possible.

**Quelle est la meilleure façon de transporter ma machine Cricut™?** La machine Cricut™ pèse seulement 9 lb. (4 Kg.) et il est très facile à transporter. Nous disposons d'un sac spécialement conçu, avec des poches pratiques et des crémaillères de grande douceur au tact. Il a des roues en file pour le manoeuvrer facilement et des poignées extensibles et dispose d'un bon remplissage pour protéger votre machine Cricut™.

## Détection et Solution de Problèmes

(Pour des instructions plus actualisées sur la machine Cricut™ Personal Electronic Cutter™ veuillez visiter [www.cricut.com](http://www.cricut.com))

**Problème:** Le Tapis de Découpe ne charge pas quand je presse la touche **Load Paper** (Charge du Papier).

**Solution:** Essayez d'enfoncer doucement le tapis de découpe dans la barre porte-rouleau tandis qu'au même temps vous pressez la touche de **Load Paper** (Charge du Papier).

**Problème:** Le tapis de découpe n'a chargé quand j'ai pressé la touche **Load Paper** (Charge du Papier). Et maintenant, quand j'essaie de l'enfoncer de nouveau, elle ne fait rien.

**Solution:** Vous devrez d'abord presser **Unload Paper** (Décharge du Papier). Votre machine Cricut™ "a pensé" qu'elle avait chargée le tapis, même si celui-ci n'est pas entré. La machine a besoin qu'on la fournisse du commandement de décharger avant de faire une autre tentative de charger le papier. En pressant la touche de **Unload Paper** (Décharge du Papier) la barre porte-rouleau sera reconstituée en permettant une autre tentative de charger le papier.

**Problème:** La lame ne coupe pas égal tout le papier.

**Solution Possible 1:** Augmentez la pression de coupe en utilisant le Disque de Pression placé au côté gauche de la machine Cricut™.

**Solution Possible 2:** Ajustez la profondeur de la lame. Ceci peut être nécessaire si vous êtes en train de couper un matériel plus gros. Veuillez de vous référer à la section "Pour Remettre la Lame de Coupe" au Manuel de l'Utilisateur Cricut™.

**Solution Possible 3:** Peut-être la lame ait perdu son affilage. Veuillez vous référer à la section "Pour Remettre la Lame de Coupe" au Manuel de l'Utilisateur.

**Problème:** Je ne puis pas obtenir des découpes de certaines lettres, formes, ou phrases avec une des Fonctions choisies.

**Solution:** Veuillez vous référer à la Galerie d'icônes pour savoir quelles Fonctions agissent avec quelles lettres, formes, et phrases.

## Détection et Solution de Problèmes

(Pour des instructions plus actualisées sur la machine Cricut™ Personal Electronic Cutter™ veuillez visiter [www.cricut.com](http://www.cricut.com))

**Problème:** Le papier se détache du tapis au fur et à mesure que ma machine Cricut™ coupe.

**Solution Possible 1:** Assurez-vous d'avoir fermement pressé le papier au Tapis de Découpe quand vous définissiez la coupe.

**Solution Possible 2:** Essayez d'utiliser un tapis nouveau. Chaque tapis durera aux environs de 25–40 coupes d'une page complète, selon la taille des coupes et le type de papier/papier cardstock utilisé.

**Problème:** Le tapis est trop gluant. Il déchire mon papier quand j'essaie de l'enlever du tapis de découpe.

**Solution:** Utilisez un couteau de travaux manuels ou des Outils Cricut™ (qui sont vendus séparément) pour enlever avec succès le papier/papier cardstock du tapis. (Ces outils ont été spécialement conçus pour relever, tirer, ou nettoyer les images découpées.)

**Problème:** J'ai placé un papier de taille plus petite au tapis, et j'ai navigué la lame vers l'extrémité supérieure droite, mais quand j'ai coupé une ligne de lettres, la lame a retournée et a commencée à couper dans la partie supérieure du tapis.

**Solution:** Après avoir navigué la lame vers l'angle supérieur droit du papier, et avant de presser la touche de CUT (Coupe), vous devez presser la touche Set Paper Size (Établissement de la Taille du Papier). Ceci indiquera à la machine Cricut™ que vous avez sélectionné une taille de papier plus petite. D'une autre manière, la machine "pense" qu'on a chargé du papier de taille 6" x 12" (15.2 cm. x 30.5 cm.).

Maintenant vous êtes prêt à vous lancer dans un projet!

## Carte de Remerciement (Thank You Card)

Les cartes de remerciement passent souvent pour des usages anciens et désuets, et jusqu'il y a peu, je pensais qu'elles étaient tombées dans l'oubli dans toutes les générations postérieures à celle de ma grand-mère! Récemment, lorsque j'ai reçu une carte de remerciement de la part d'une amie (c'était une adorable carte faite à la main en remerciement d'un petit cadeau), j'ai été touchée, étonnée et très honorée qu'elle ait pris le temps non seulement de m'envoyer ce mot, mais aussi de se rappeler du petit cadeau que je lui avais remis! Les remerciements que j'ai reçus sont posés sur mon bureau pour me rappeler de toujours remercier pour les gestes affectueux et les efforts que les gens font envers moi chaque jour. Ce projet de carte que j'aimerais partager avec vous est rapide et simple, et je vous promets que, quelle que soit la personne à laquelle vous allez l'envoyer, elle suscitera un large sourire et une belle journée!

### Matériel

Papiers imprimés Tags, Bags, Boxes & More™ Cricut™  
Carton: vert, blanc, jaune, noir  
Encre: brune, jaune, noire  
Applicateur en mousse pour l'encre  
Points de mousse adhésifs  
Rubans







Première étape: Positionnez votre Disque de Définition de la Taille sur 3 1/2 \* et coupez trois phrases de "Thanks" ("Merci"), l'une en vert, l'autre en blanc et la troisième en jaune.



Deuxième étape: Utilisez vos encres favorites (j'en ai utilisé des brunes et des jaunes) et encrez la phrase jaune et la phrase blanche. Cela ajoutera un peu de piment aux lettres en très peu de temps!



Troisième étape: Retirez la fleur de la phrase "Thanks" ("Merci") verte et encrez-la en noir . Cela vous économisera un peu de papier et la fleur noire occupera une dimension supplémentaire derrière la phrase.



Quatrième étape: Découpez le centre de la fleur blanche et mettez-la de côté pour pouvoir l'utiliser dans l'étape suivante.

Cinquième étape: Disposez toutes vos pièces ensemble dans l'ordre suivant :

- Le vert vient au-dessus.
- Le blanc est le suivant. Alignez les phrases de sorte qu'un petit fil vert dépasse sur le côté gauche du papier blanc.
- Utilisez un point en mousse pour coller la marguerite noire directement sur la marguerite blanche.
- Collez la marguerite jaune au-dessus de la marguerite noire (légèrement décalée).
- Collez le point blanc de l'étape 4 à sa place sur la marguerite jaune.

Sixième étape: Maintenant votre phrase est prête à être placée sur la carte! J'ai utilisé des papiers Cricut™ pour fabriquer la base de ma carte, puis j'ai ajouté du papier et de véritables rubans sur la moitié supérieure de la carte. Ma touche finale a été une dernière touche d'encre brune sur le tout et me voilà prête à me rendre à la poste!



Las letras, formas y frases del cartucho Stamped™ fueron diseñadas por:

Heather Lancaster.

¡Cuando era pequeña por alguna razón me perdí la oportunidad de ir al jardín infantil y desde entonces he estado siempre esforzándome por compensar ese hecho! ¡Me apasiona el programa de trabajo básico del jardín infantil, incluyendo recortar, trabajar con pegamento, hacer dibujos, y coleccionar papeles de todo tipo! He hecho todo lo posible por trasladar mi trabajo artístico desde la puerta del refrigerador de mi madre a mis innumerables álbumes de recortes de la familia, usando un surtido de productos Sizzix®, papeles y etiquetas autoadhesivas, elaborados por Provo Craft. ¡Espero que algunas de mis ideas puedan inspirarlos en su viaje personal de creatividad!

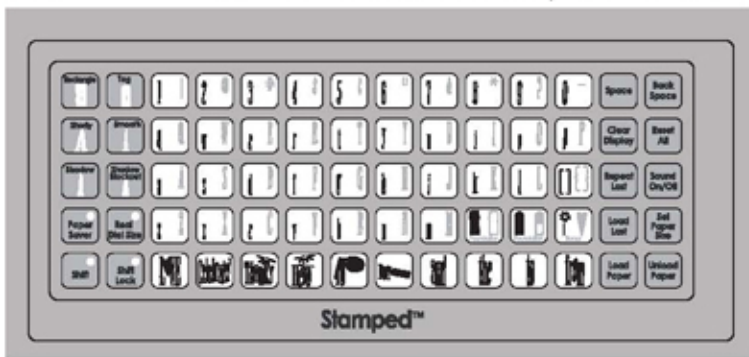
Heather vive en Calgary, Alberta, Canadá, con su esposo y sus seis hijos. Todos sus hijos han asistido al jardín infantil y apoyan con gran entusiasmo las iniciativas creativas de Heather!

Esta simple orientación le ayudará a dar sus primeros pasos con los cartuchos Cricut™.

DATO PRACTICO: Para instrucciones más detalladas rogamos referirse al Manual del Usuario incluido con su máquina Cricut™.



1. Conecte su máquina Cricut™ a un enchufe y enciéndala. Ponga el panel de sobreposición del teclado sobre el teclado de la máquina Cricut™.





## 2. Inserte el cartucho.

DATO PRACTICO: Se le recomienda apagar su máquina Cricut™ antes de retirar un cartucho, y no encenderla hasta haber insertado un nuevo cartucho.



## 3. Preparación de la Almohadilla de Corte.

DATO PRACTICO: La superficie de la almohadilla ha sido tratada para que sea levemente pegajosa.

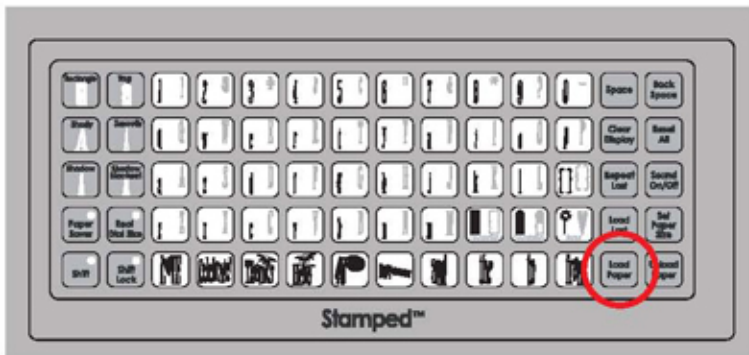
A. Retire la película protectora.

B. Ponga una hoja de papel de 6" x 12" en la Almohadilla de Corte. Presione el papel sobre la almohadilla y alíselo desde el centro hacia los extremos de la almohadilla.

C. Presione suavemente la almohadilla y el papel contra la barra de rodillo. (Sentirá una leve resistencia.)



4. Presione la tecla **Load Paper** (Carga de Papel). El papel será atraído hacia el interior de la máquina Cricut™.



DATO PRACTICO: Su máquina requiere 12 pulgadas (30.5 cm.) de espacio disponible en la parte delantera y posterior para permitir el movimiento del papel hacia y desde su máquina Cricut™. Si el papel no se carga correctamente, presione la tecla **Unload Paper** (Descarga de Papel) e inténtelo nuevamente.



## 5. Seleccione las letras, formas o frases que desea recortar.

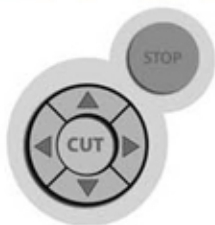
(Puede seleccionar hasta un máximo de 16 letras, formas o frases. Su selección aparecerá en la pantalla LCD ubicada sobre el teclado.)



## 6. Selección del Tamaño.

Haga girar el Disco de Definición de Tamaño ubicado en el costado derecho de la máquina Cricut™ hasta que el tamaño deseado aparezca en la pantalla LCD. Por ejemplo, si en la pantalla LCD aparece 3", su letra, forma, o frase se cortará de 3" de alto.

**DATO PRACTICO:** Para instrucciones detalladas y aplicaciones avanzadas, rogamos referirse a la sección Funciones Creativas de este manual.



## 7. Presione el botón de **CUT** (Corte).

DATO PRACTICO: Solo se puede seleccionar un tamaño por corte, y dicho tamaño se aplicará a todos los caracteres de la pantalla LCD cuando presione la tecla de CUT (Corte).

## 8. Presione la tecla **Unload Paper** (Descarga de Papel). El papel y la almohadilla serán expulsados de la máquina Cricut™.





## 9. Retire el papel de la Almohadilla de Corte.

**DATO PRACTICO:** Puede adquirir las herramientas Cricut™ para ayudarse a retirar los recortes de la Almohadilla de Corte.

¡Su Cricut™ Personal Electronic Cutter™ posee capacidades muy amplias y versátiles! La próxima sección, Funciones Creativas, le dará una visión de algunas de las apasionantes técnicas avanzadas que están a su disposición.

**DATO PRACTICO:** Le sugerimos practicar en materiales menos costosos primero, hasta el momento en que sus resultados esperados sean constantes.



## Teclas y Botones Principales

Estos le ayudarán con sus cortes avanzados.



El botón de **STOP** (Detención) ubicado al lado del botón de **CUT** (Corte) detendrá cualquier operación en curso. Los **Blade Navigation Buttons** (Botones de Navegación de la Cuchilla) desplazan la cuchilla hacia cualquier posición en el papel.



(Economizadora de Papel)  
Automáticamente organiza sus selecciones para utilizar menos espacio en su papel.



(Disco de Definición de Tamaño Real)  
Corta cada letra, forma, o frase en el tamaño literal seleccionado.



(Alternar)  
Le permite seleccionar la letra, forma, o frase que aparece en el extremo superior derecho de cada tecla.



(Fijación)  
Le permite la selección repetida de letras, formas, o frases ubicadas en el extremo superior derecho de cada tecla.



(Espacio)  
Incorpora un espacio o vacío.



(Despejar Pantalla)  
Borra el contenido de la pantalla LCD.



(Repetir Último Movimiento)  
Inserta en la pantalla LCD las últimas selecciones que se cortaron.



(Última Carga)  
Hace regresar automáticamente la cuchilla de corte al lugar donde se realizó el último corte.



(Carga de Papel)  
Introduce el papel y la almohadilla en la máquina Cricut™.



(Retroceso)  
Borra la última selección ingresada.



(Restablecer Todo)  
Borra el contenido de la pantalla y restituye todas las configuraciones de fábrica de la máquina Cricut™.



(Sonido Activado/Desactivado)  
Activa o desactiva el sonido.



(Establecer Tamaño del Papel)  
Úsela con papel de tamaños inferiores a 6" x 12" (15.2 cm. x 30.5 cm.).



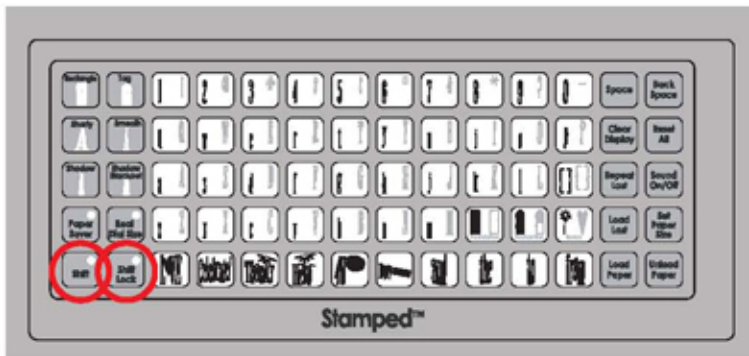
(Descarga de Papel)  
Expulsa el papel y la almohadilla de la máquina Cricut™.

## Selección de Letras, Formas, y Frases

Cómo Utilizar las Teclas **Shift** (Alternar) y **Shift Lock** (Fijación)



Para seleccionar una letra o forma del extremo superior derecho de una tecla, use la tecla **Shift** (Alternar) del teclado. No necesita mantenerla presionada. Simplemente presione la tecla **Shift** (Alternar) una vez y haga su selección.



Use la tecla **Shift Lock** (Fijación) para seleccionar simultáneamente más de una letra, forma, o frase del extremo superior derecho de las teclas. Presione nuevamente la tecla **Shift Lock** (Fijación) para desactivarla.

## ¿Qué hace el Real Dial Size? (Disco de Definición de Tamaño Real)

El carácter señalado en rojo es el Key Height Character (Carácter de Altura Clave), el carácter de mayor altura dentro del juego de tipos de letras. Todas las demás letras se cortarán en proporción a este carácter a menos que presione el Real Dial Size (Disco de Definición de Tamaño Real). Si lo presiona, todas las letras y formas se dimensionarán de acuerdo con el disco de definición de tamaño real que usted seleccionó.

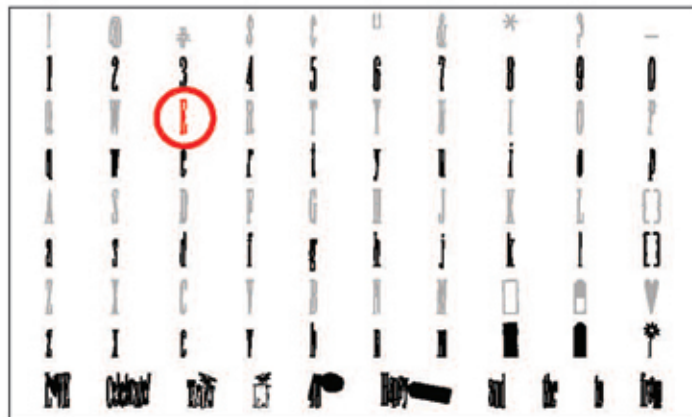


Aa

Real Dial Size OFF  
Desactivado

Aa

Real Dial Size ON  
Activado

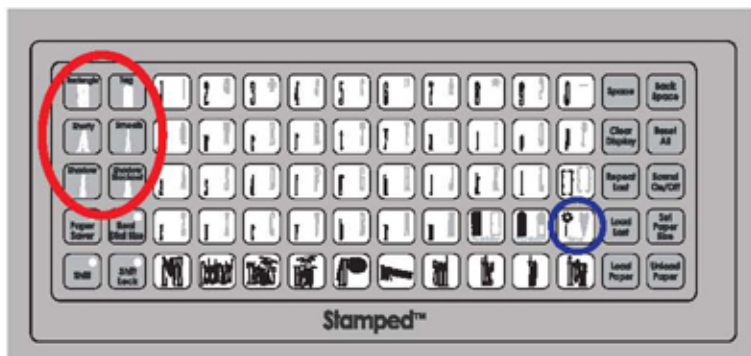


## ¿Qué Son las Teclas de Funciones Creativas?

Los tres pares superiores de teclas del extremo izquierdo del panel de sobreposición del teclado están reservados para las Funciones Creativas de cada juego. Estas Funciones varían con cada cartucho específico proporcionando una mayor versatilidad y miles de opciones.

Las teclas de Funciones Creativas incluidas en el cartucho Stamped™ son **Rectangle** (Rectángulo), **Tag** (Etiqueta), **Shorty** (Pequeña), **Smooth** (Suave), **Shadow** (Sombrear) y **Shadow Blackout** (Sombrear Oscurecer).

Para usar una tecla de Función Creativa, simplemente selecciónela antes de presionar el botón de **CUT** (Corte). Las letras, formas, o frases indicadas en la pantalla LCD se recortarán en el estilo de la Función Creativa seleccionada.



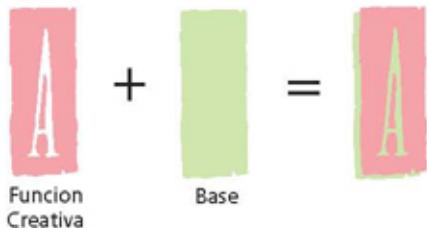
**DATO PRACTICO:** No puede mezclar Funciones en un corte. La función que haya seleccionado cuando presione el botón de **CUT** (Corte) determinará el aspecto de todas las letras, formas, o frases en la pantalla LCD.

## ¿Qué es una Forma Suplementaria?

Su cartucho Stamped™ contiene una tecla Suplementaria con 2 formas. Las Formas Suplementarias hacen juego con el aspecto y el sentido de cada set y pueden utilizarse para añadir accesorios a cualquier proyecto.

## ¿Qué es una Tecla Base?

Su cartucho Stamped™ contiene dos teclas Base, cada una de ellas con dos formas. Las formas base son las versiones sólidas de imágenes que se utilizaron como Funciones Creativas. Pueden utilizarse independientemente o con capas creadas utilizando las teclas de Funciones Creativas.



Preguntas Frecuentes (Para información actualizada sobre la máquina Cricut™ Personal Electronic Cutter™ visite [www.cricut.com](http://www.cricut.com))

¿Cómo funciona la máquina Cricut™ y de qué tamaño son las imágenes que puede recortar? La máquina Cricut™ Personal Electronic Cutter™ es un sistema en base a cartuchos. La cuchilla es guiada por un proceso de corte electrónico. La máquina Cricut™ recorta letras, formas, y frases que van desde 1" a 5 1/2" de alto, así como también títulos y bordes de hasta 11" de largo.

¿Qué tipo de papel puede cortar la máquina Cricut™? La máquina Cricut™ Personal Electronic Cutter™ puede cortar una amplia variedad de papel, desde papel vitela a papel cardstock de hasta 0.5 mm. de espesor. Provo Craft ha creado blocs de papel cardstock y de papel de diseño que hacen juego con los cartuchos de formas Cricut™. Estos papeles se ajustan perfectamente a la máquina Cricut™.

¿Perderé papel si trato de cortar sólo unas pocas imágenes? No. La máquina Cricut™ tiene una opción llamada **Paper Saver** (Economizadora de Papel) que corta letras, formas y frases de una forma que minimiza la cantidad de pérdida de papel para cada corte.

¿Debo mantener presionada la tecla **Shift** (Alojmar) al usarla? No. Simplemente presiónela una vez y se prenderá una luz verde que indicará que está activada.

¿Cada cartucho tiene las mismas Funciones Creativas? Sólo la Función Sombrear está incluida en todos los sets. Las otras cinco Funciones Creativas han sido escogidas al azar por los artistas y el equipo diseñador y variarán de cartucho en cartucho.

¿Cuánto dura la cuchilla de corte? Entre 500 a 1500 cortes, dependiendo del tipo de papel/cartón que utilice. Las cuchillas de recambio son baratas y fáciles de cambiar. Favor referirse a la sección "Para Reponer la Cuchilla de Corte" en el Manual del Usuario de la máquina Cricut™.

¿Cuánto dura la Almohadilla de Corte? Entre 25 y 40 páginas completas de recortes, dependiendo del tamaño de los cortes y del tipo de papel/cartón que utilice. Le recomendamos utilizar varias almohadillas, rotando su uso a menudo. Esto alargará la vida útil total de cada almohadilla.

¿Puedo usar papel de una dimensión interior a 6" x 12"? ¡Desde luego! Simplemente ponga en línea un extremo del papel más pequeño con el borde inferior izquierdo de la Almohadilla de Corte. Una vez que haya cargado la almohadilla, use los Botones de Navegación de la Cuchilla para deslizar la cuchilla de corte hasta el borde superior derecho del nuevo papel. Luego presione la tecla de **Set Paper Size** (Establecer Tamaño del Papel) en el panel de sobreposición del teclado.

Preguntas Frecuentes (Para información actualizada sobre la máquina Cricut™ Personal Electronic Cutter™ visite [www.cricut.com](http://www.cricut.com))

¿Tengo que terminar de cortar una página completa antes de descargar la Almohadilla de Corte? No. Puede descargar el papel y sacar sólo las piezas que necesite. Luego puede volver a cargar el papel en otra ocasión y desplazar la cuchilla de corte hasta cualquier otra área despejada para continuar cortando. Si inmediatamente después utiliza el mismo papel para un nuevo corte, presione la tecla **Load Last** (Última Carga) en lugar de la tecla **Load Paper** (Carga de Papel). Esto hará que el cabezal de corte vuelva automáticamente al lugar donde dejó de cortar.

¿Cómo funciona la tecla **Paper Saver** (Economizadora de Papel)? La función Economizadora de Papel “comprimirá” todos los recortes seleccionados para optimizar el espacio que se requiere. Esto podría dar como resultado que en el papel quede una forma “negativa” poco precisa, pero si no requiere usar el recorte negativo, esta función actúa de forma excelente. EJEMPLO: La parte inferior de la letra “y” minúscula normalmente se prolonga más abajo que el resto de las letras seleccionadas, indicando una lectura perfecta. Al seleccionar la tecla **Paper Saver** (Economizadora de Papel), su máquina Cricut™ elevará automáticamente la “y” de modo que no se prolongue más allá de la línea de referencia de las otras letras.

¿Qué hace el **Real Dial Size** (Disco de Definición de Tamaño Real)? Por predeterminación de fábrica su máquina Cricut™ cortará los caracteres en forma proporcional a los demás. Sin embargo, si usted desea “romper” esta proporción y hacer que cualquier carácter se corte al tamaño literal del disco, presione la tecla **Real Dial Size** (Disco de Definición de Tamaño Real). EJEMPLO: Con el Disco de Definición de Tamaño establecido en 2”, una letra “a” minúscula se cortará en realidad de aproximadamente 1” para ajustarse proporcionalmente a cualquier otro corte de letra. Con el **Real Dial Size** (Disco de Definición de Tamaño Real) seleccionado, la misma “a” se cortará de un tamaño total de 2”.

¿Cómo se mide el corte de una letra, forma, o frase? Desde el punto más bajo posible hasta el punto más alto posible.

¿Cuáles la mejor forma de transportar mi máquina Cricut™? La máquina Cricut™ pesa solamente 9 lbs. (4 Kg.) y es muy fácil de transportar. Disponemos de un bolso especialmente diseñado, con prácticos bolsillos y cremalleras de gran suavidad al tacto. Cuenta con ruedas en fila para maniobrarlo fácilmente y con mangos extensibles. P osee un buen relleno para proteger su máquina Cricut™.

## DetECCIÓN Y SOLUCIÓN DE PROBLEMAS

(Para información actualizada de la máquina Cricut™ Personal Electronic Cutter™ visite [www.cricut.com](http://www.cricut.com))

**Problema:** La Almohadilla de Corte no se carga cuando presiono la tecla **Load Paper** (Carga de Papel).

**Solución:** Intente impulsar suavemente la Almohadilla de Corte dentro de la barra de rodillo mientras que al mismo tiempo presiona la tecla de **Load Paper** (Carga de Papel).

**Problema:** La Almohadilla de Corte no se cargó cuando presioné la tecla **Load Paper** (Carga de Papel). Y ahora, cuando intento presionarla nuevamente, no hace nada.

**Solución:** Primero deberá presionar **Unload Paper** (Descarga de Papel). Su máquina Cricut™ “pensó” que se había cargado la almohadilla, aún cuando ésta no entró. La máquina necesita que se le proporcione el comando de descargar antes de hacer otro intento de cargar el papel. Al presionar la tecla de **Unload Paper** (Descarga de Papel) la barra de rodillo se restablecerá permitiendo otro intento de cargar el papel.

**Problema:** La cuchilla no está cortando parejo todo el papel.

**Posible Solución 1:** Aumente la presión de corte usando el Disco de Presión ubicado en el costado izquierdo de la máquina Cricut™.

**Posible Solución 2:** Ajuste la profundidad de la cuchilla. Esto puede ser necesario si está intentando cortar un material más pesado. Refiérase a la sección “Para Reponer la Cuchilla de Corte” en el Manual del Usuario de la máquina Cricut™.

**Posible Solución 3:** Puede que la cuchilla haya perdido su filo. Refiérase a la sección “Para Reponer la Cuchilla de Corte” en el Manual del Usuario de la máquina Cricut™.

**Problema:** No puedo lograr recortes de letras, formas, o frases con la Función Creativa seleccionada.

**Solución:** Refiérase a la Galería de Iconos para ver qué Funciones actúan con qué letras, formas, y frases.



## Defección y Solución de Problemas

(Para información actualizada de la máquina Cricut™ Personal Electronic Cutter™ visite [www.cricut.com](http://www.cricut.com))

**Problema:** El papel se desprende de la almohadilla a medida que mi máquina Cricut™ corta.

**Posible Solución 1:** Asegúrese de haber presionado firmemente el papel en la Almohadilla de Corte al definir el corte.

**Posible Solución 2:** Intente usar una almohadilla nueva. Cada almohadilla durará alrededor de 25–40 cortes de una página completa, dependiendo del tamaño de los cortes y del tipo de papel/papel cardstock que utilice.

**Problema:** La Almohadilla de Corte está demasiado pegajosa. Mi papel se rompe cuando trato de sacarlo de la Almohadilla de Corte.

**Solución:** Utilice un cuchillo de manualidades o las Herramientas Cricut™ (comercializadas como productos separados) para retirar con éxito el papel/papel cardstock de la almohadilla. (Estas herramientas se han diseñado especialmente para levantar, tirar, o limpiar las imágenes recortadas.)

**Problema:** He colocado un papel de tamaño más pequeño en la almohadilla, y he hecho avanzar la cuchilla hacia el extremo superior derecho, pero cuando corté una línea de letras, la cuchilla se devolvió y comenzó a cortar en la parte superior de la almohadilla.

**Solución:** Después de haber hecho avanzar la cuchilla hacia la esquina superior derecha del papel, y antes de presionar la tecla de CUT (Corte), debe presionar la tecla Set Paper Size (Establecer Tamaño del Papel). Esto le indicará a su máquina Cricut™ que usted ha seleccionado un tamaño de papel más pequeño. De lo contrario la máquina “piensa” que se ha cargado un papel de 6" x 12".



¡Ahora está preparado para intentar realizar un proyecto!

## Tarjeta de Agradecimiento (Thank You Card)

Las tarjetas de agradecimiento parecen haberse transformado en una peculiaridad del pasado distante, y hasta hace poco tiempo yo pensaba que toda persona de menor edad que la generación de mi abuela las había olvidado. Cuando recibí hace poco tiempo atrás una tarjeta de agradecimiento de una amiga (era una hermosa tarjeta hecha a mano agradeciendo un pequeño regalo), me sentí emocionada, sorprendida, y muy orgullosa de que mi amiga no sólo se hubiera tomado la molestia de enviar la tarjeta, sino también de recordar el pequeño obsequio que yo le había hecho. La tarjeta de agradecimiento que recibí se encuentra ubicada en mi escritorio como un recordatorio para agradecer los gestos y las acciones amables que las personas me dedican cada día. Este proyecto de tarjeta que quisiera compartir con ustedes es rápido y simple, ¡y les prometo que quienquiera que la reciba sonreirá y tendrá un día más agradable!

### Materiales:

- Papeles impresos Tags, Bags, Boxes & More™ Cricut™
- Cartón: verde, blanco, amarillo, negro
- Tinta: café, amarilla, negra
- Aplicador de espuma para tinta
- Puntos de espuma adhesivos
- Cintas



Paso 1: Fije su Disco de Definición de Tamaño en 3 1/2" y corte tres frases de "Thanks" ("Gracias"), cada una de color verde, blanco, y amarillo.



Paso 2: Identifique sus colores de tinta favoritos (yo usé café y amarillo) y pinte las frases amarilla y blanca. Esto hará las letras un poco más interesantes en un breve espacio de tiempo!

Paso 3: Recorte la flor de la palabra "Thanks" ("Gracias") de color verde y píntela con tinta negra. Esto le ahorrará un poco de papel, y la flor negra proyectará una hermosa flor dimensional detrás de la frase.



Paso 4: Corte el centro de la flor blanca y déjelo a un lado para usarla en el paso siguiente.

Paso 5: Ponga todas las piezas juntas en capas en el siguiente orden:

- La frase color verde va como fondo.
- Luego va la frase color blanco. Ajuste las frases de modo que un pequeño borde de la frase verde sobresalga sobre el lado izquierdo de la frase blanca.
- Utilice un punto de espuma para adherir la margarita negra directamente sobre la margarita blanca.
- Pegue la margarita amarilla sobre la margarita negra (levemente inclinada).
- Pegue el centro de la flor blanca del Paso 4 en su lugar en la margarita amarilla.

Paso 6: Ahora su frase está lista para ponerla en una tarjeta! Y o utilicé papeles Cricut™ para hacer la base de mi tarjeta y luego añadí papel y cintas originales a la mitad superior de la tarjeta. Mi toque final fue una última pasada de tinta café por sobre cada elemento y estuve lista para ir a la oficina de correos!



Die Buchstaben, Formen und Phrasen auf der Stamped™-Kassette wurden geschaffen von:

Heather Lancaster.

Als ich aufwuchs, ließ ich mir irgendwie das Kindergartengehen entgehen und tat immer mein bestes, um es aufzuholen! Ich mag alles, was zum Kindergartenprogramm gehört, das heißt Schneiden, Kleben, Zeichnen und Papiersammeln aller Art. Ich tat mein bestes, um mein Kunstwerk voranzubringen-weg vom Kühlschrank meiner Mutter in meine zahllosen Familienscrapbooks, mit einer Auswahl an Sizzix®-Papier und Stickererzeugnissen, hergestellt von Provo Craft. Ich hoffe, dass einige von meinen Ideen Sie auf Ihrer eigenen Kreativitätsreise anregen können.

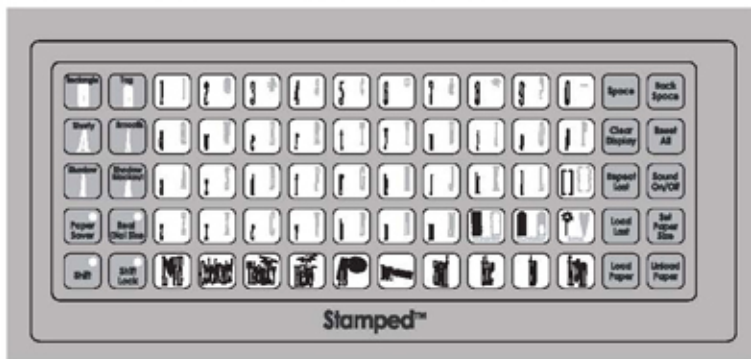
Heather lebt in Calgary, kanadische Provinz Alberta, mit ihrem Mann und ihren sechs Kindern, die alle Kindergarten besucht haben und von denen alle erfreulicherweise Heathers kreative Bestreben unterstützen!

Diese einfache Orientierung Einweisung wird Ihnen helfen, sich mit Cricut™-Kassetten vertraut zu machen.

TIPP: Ausführlichere Anweisungen finden Sie im Benutzerhandbuch, das mit Ihrer Cricut™-Maschine geliefert wird.



1. Schalten Sie Ihre Cricut™-Maschine an und ein. Legen Sie die Tastaturüberlage auf die Cricut™-Tastatur.





## 2. Schieben Sie die Kassette ein.

TIPP: Es wird empfohlen, dass Sie Ihre Cricut<sup>™</sup>-Maschine ausschalten, bevor Sie eine Kassette herausnehmen, und dass Sie sie nicht wieder einschalten, bis eine neue Kassette eingeschoben ist.



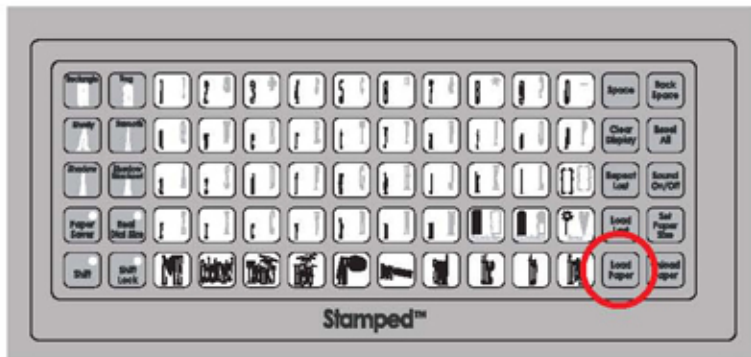
## 3. Bereiten Sie die Schneideunterlage.

TIPP: Die Oberfläche der Unterlage ist bearbeitet, damit sie etwas klebrig ist.

- A. Entfernen Sie die durchsichtige Plastikabdeckung.
- B. Legen Sie einen 6 x 12 Zoll Bogen auf die Schneideunterlage. Drücken Sie darauf und streichen Sie ihn von der Mitte zu den Rändern glatt.
- C. Drücken Sie das Papier und die Unterlage leicht an die Rollstange. (Sie werden einen leichten Gegendruck spüren.)



4. Betätigen Sie die **Load Paper** (Papier laden) Taste. Das Papier wird in die Cricut™-Maschine eingeschoben.



TIPP: Ihre Cricut™-Maschine braucht einen freien Raum von 12 Zoll vorne und hinten für die Bewegung des Papiers in und aus der Cricut™-Maschine. Falls Ihr Papier nicht geladen wird, betätigen Sie die **Unload Paper** (Papier ausladen) Taste und wiederholen Sie den Versuch.



## 5. Wählen Sie die Buchstaben, Formen oder Phrasen, die Sie zu schneiden wünschen.

(Sie können bis zu 16 Buchstaben, Formen oder Phrasen wählen. Sie werden auf der Flüssigkristallanzeige über der Tastatur erscheinen.)

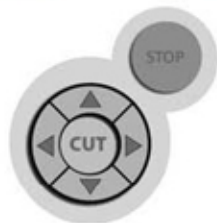


## 6. Größe wählen.

Drehen Sie den Größenwähler auf der rechten Seite der Cricut™-Maschine, bis die gewünschte Größe in der Flüssigkristallanzeige erscheint. Zum Beispiel, wenn die Flüssigkristallanzeige 3" anzeigt, wird Ihr Buchstabe, Form oder Phrase mit Größe 3" geschnitten.

**TIPP:** Ausführliche Anweisungen und fortgeschrittene Anwendungen finden sie in der Sektion Creative Features dieses Handbuchs.



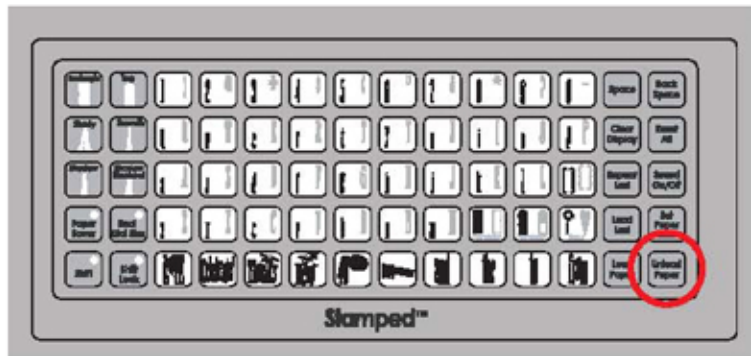


## 7. Betätigen Sie den **CUT** (Scheiden) Knopf.

TIPP: Nur eine Größe kann je Schnitt gewählt werden, und diese Größe wird an alle Zeichen auf der Flüssigkristallanzeige angewandt, wenn Sie **CUT** (Schneiden) betätigen.

## 8. Betätigen Sie die **Unload Paper** (Papier ausladen) Taste.

Die Schneideunterlage und das Papier werden aus der Maschine ausgestoßen.





9. Nehmen sie das Papier von der Schneideunterlage ab.

TIPP: Zum Abheben Ihrer Cuts von der Schneideunterlage gibt es Cricut™-Werkzeuge.

Die Leistungsfähigkeiten Ihrer persönlichen elektronischen Cricut™-Maschine sind sehr breit und vielseitig! Im folgenden Abschnitt Creative Feature werden Ihnen einige von den erstaunlichen fortgeschrittenen Methoden vorgestellt, die Ihnen zur Verfügung stehen.

TIPP: Wir empfehlen Ihnen, dass Sie zunächst mit weniger kostspieligem Stoff V ersuche machen, bis Sie die erwarteten Ergebnisse erzielt haben.

## Wichtige Tasten und Knöpfe

Sie werden Ihnen helfen, kompliziertere Cut zu fertigen.



Der rote **STOP** (Stopp) Knopf neben dem **CUT** (Schneiden) Knopf bricht jede laufende Operation ab. Die **Blade Navigation Buttons** (Knöpfe der Klingennavigation) bewegen die Klinge zu jeder beliebigen Stelle auf dem Papier.



(Papiersparer)  
Passt automatisch Ihre Einstellungen so an, damit weniger Raum auf dem Papier eingenommen wird



(Realgrößenwähler)  
Schneidet jeden Buchstaben, jede Figur oder Phrase in der gewählten Realgrößenwähler



(Umschalten)  
Ermöglicht es, einen Buchstaben, eine Figur oder Phrase in der rechten Oberecke einer Taste zu wählen



(Umschaltsperr)  
Ermöglicht wiederholtes Wählen von Buchstaben, Formen oder Phrasen in der rechten Oberecke einer Taste



(Leertaste)  
Gibt einen Leerraum ein



(Anzeige löschen)  
Löscht den Inhalt der Flüssigkristallanzeige



(Letzte Operation wiederholen)  
Gibt die zuletzt geschnittenen Einstellungen in die Flüssigkristallanzeige ein



(Letzte Einstellung laden)  
Setzt die Schneidklinge zur Stelle zurück, wo das letzte Schneiden geendet hat



(Papier laden)  
Schiebt das Papier und die Unterlage in die Cricut™-Maschine ein



(Rücksetztaste)  
Löscht die zuletzt eingegebene Wahl



(Alles rücksetzen)  
Löscht die Anzeige und setzt die Cricut™-Maschine auf Festwerteinstellungen zurück



(Laut Ein/Aus).  
Schaltet den Zwitscherlaut ein oder aus



(Papiergröße einstellen)  
Zu verwenden bei Papiergrößen unter 6 x 12 Zoll



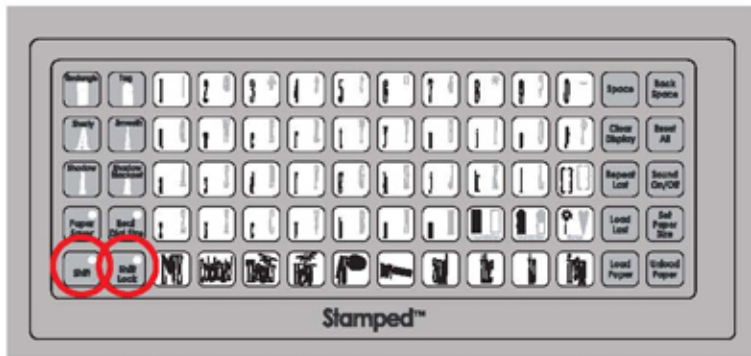
(Papier ausladen)  
Schiebt das Papier und die Unterlage aus der Cricut™-Maschine aus

## Wählen von Buchstaben, Formen und Phrasen

Wie werden die **Shift** (Umschalten) und **Shift Lock** (Umschaltsperre) Tasten benutzt



Um einen Buchstaben, eine Form oder eine Phrase aus der rechten Oberecke einer Taste zu wählen, betätigen Sie die **Shift** (Umschalten) Taste auf der Tastatur. Sie brauchen nicht, sie niederzuhalten. Einfach drücken Sie **Shift** (Umschalten) einmal und machen Sie Ihre Wahl.



Benutzen Sie die **Shift Lock** (Umschaltsperre) Taste, um mehr als einen Buchstaben, eine Figur oder Phrase gleichzeitig aus der rechten Oberecke zu wählen. Betätigen Sie die **Shift Lock** (Umschaltsperre) Taste wieder, um sie abzuschalten.

## Was ist Real Dial Size (Realgrößenwähler)?



Aa

Real Dial Size OFF

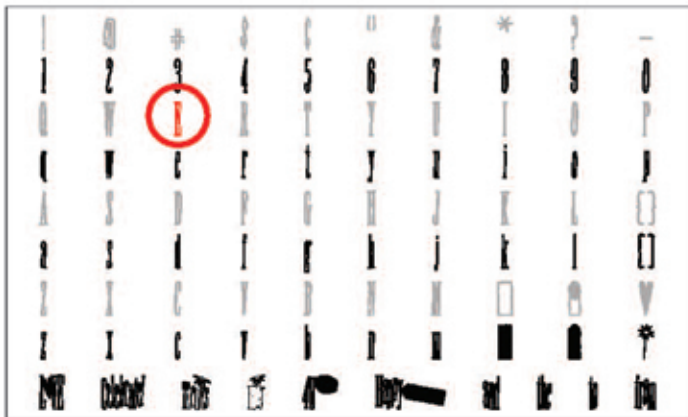
Aus

Aa

Real Dial Size ON

Ein

Das rot angezeigte Zeichen ist das Schlüsselhöhenzeichen, das höchste Zeichen innerhalb eines Zeichensatzes. Alle anderen Buchstaben werden proportional zu diesem Zeichen geschnitten, wenn Realgrößeneinstellung nicht gedrückt ist. Wenn Real Dial Size (Realgrößenwähler) gedrückt ist, werden alle Buchstaben und Figuren nach der jeweiligen von Ihnen gewählten Größe ausgerichtet.



## Was sind Creative-Features-Tasten?

Die oberen drei Paare Tasten auf der linken Seite der Tastaturüberlage sind für die Creative Features jedes jeweiligen Satzes vorbehalten. Diese Features sind für jede einzelne Kassette unterschiedlich und bieten größere Vielfalt und Tausende von Auswahlmöglichkeiten!

Die Creative Features Tasten der Stamped™ Kartusche sind **Rectangle** (Rechteck), **Tag** (Plakette), **Shorty** (Kurzschluß), **Smooth** (Glat), **Shadow** (Abschattung), **Shadow Blackout** (Abschattensverdunkelung).

Um eine Creative Feature Taste zu benutzen, betätigen Sie sie gerade, bevor Sie den CUT (Schneiden) Knopf drücken. Die Buchstaben, Figuren oder Phrasen, die auf der Flüssigkristallanzeige erscheinen, werden dann im Stil der gewählten Creative Feature geschnitten.

## Was ist eine Bonus-Form?

Ihre Stamped™-Kassette enthält eine Bonus-Taste mit 2 Formen darauf. Die Bonus-Formen entsprechen dem Aussehen und der Handhabung jedes Sets und können zur Vervollständigung jedes Projekts verwendet werden.

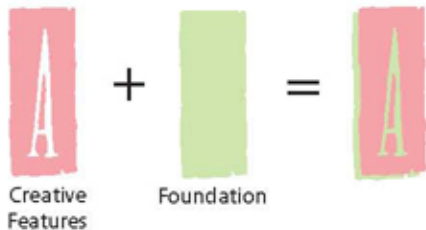


TIPP: Sie können Features in einem Cut nicht mischen. Die jeweilige gewählte Feature beim gedrückten CUT (Schneiden) Knopf wird das Aussehen aller Buchstaben, Figuren oder Phrasen auf der Flüssigkristallanzeige bestimmen.

## Was ist eine Foundation-Taste?

Ihre Stamped™-Kassette enthält zwei Foundation-Tasten mit zwei Formen auf jeder Taste.

Foundation-Formen sind feste Ausführungen von Bildern, die als Creative Features verwendet wurden. Sie können einzeln oder mit Zwischenschichten verwendet werden, die mit Hilfe der Creative Features-Tasten geschaffen wurden.



**Häufig gestellte Fragen** (Für aktuelle Information über die persönliche elektronische Cricut<sup>™</sup>-Schneidemaschine besuchen Sie [www.cricut.com](http://www.cricut.com))

**Wie funktioniert die Cricut<sup>™</sup>-Maschine und welche Bildgrößen kann sie schneiden?** Die persönliche elektronische Cricut<sup>™</sup>-Schneidemaschine ist ein auf Kassetten basiertes Schneidesystem. Die Klinge ist von einem elektronischen Schneideverfahren geleitet. Die Cricut<sup>™</sup>-Maschine schneidet Buchstaben, Figuren und Phrasen im Bereich von 1 Zoll bis 5 1/2 Zoll Höhe sowie Titel und Ränder, die 11 Zoll lang sein können.

**Welche Papiersorten kann die Cricut<sup>™</sup>-Maschine schneiden?** Die persönliche elektronische Cricut<sup>™</sup>-Schneidemaschine kann eine große Vielfalt an Papiersorten von Velin bis Karton bis zu 0,5 mm Dicke schneiden. Provo Craft hat Karton- und Designerpapier -Unterlagen entwickelt, die mit den Cricut<sup>™</sup>-Formenkassetten übereinstimmen. Diese Papierstücke passen vollkommen in die Cricut<sup>™</sup>-Maschine.

**Wird bei mir Papier verschwendet, wenn ich gerade wenige Bilder schneiden will?** Nein. Die Cricut<sup>™</sup>-Maschine besitzt eine Option, die **Paper Saver** genannt wird, dabei werden Buchstaben, Figuren und Phrasen in solcher Ordnung geschnitten, dass bei jedem Cut ein Minimum an Papier verloren geht.

**Soll ich die Shift (Umschalten) Taste bei ihrer Benutzung festhalten?** Nein. Sie brauchen sie nur einmal zu betätigen und sie wird dann von hinten grün beleuchtet, solange sie betätigt ist.

**Sind die Creative Features dieselben für jede Kassette?** Nur die Abschattung-Feature ist die gleiche für jeden Satz. Die anderen fünf Creative Features sind von Künstlern und Designerteams sorgfältig ausgewählt und werden unterschiedlich sein.

**Wie lange dauert die Schneideklänge?** Ungefähr von 500 bis 1500 Cuts je nach Papier- Kartonsorte, die Sie gebrauchen. Ersatzklingen sind preiswert und sind einfach auszuwechseln. Schlagen Sie im Abschnitt „Ersetzen der Schneideklänge“ des Cricut<sup>™</sup>-Benutzerhandbuchs nach.

**Wie lange wird die Schneideunterlage dauern?** Zwischen 25 und 40 Vollseiten-Cuts je nach der Größe der Cuts und der P apier- bzw. Kartonsorte, die von Ihnen verwendet wird. Wir empfehlen Ihnen, dass sie mehrere Unterlagen benutzen und sie oft wenden. Das wird die allgemeine Betriebsdauer jeder Unterlage verlängern.



**Häufig gestellte Fragen** (Für aktuelle Information über die persönliche elektronische Cricut™-Schneidemaschine besuchen Sie [www.cricut.com](http://www.cricut.com))

**Kann ich Papiergrößen unter 6 x 12 Zoll verwenden?** Durchaus ja! Eben richten Sie eine Ecke des kleineren Papiers an der unteren linken Ecke der Schneideunterlage aus. Sobald die Unterlage geladen ist, benutzen Sie die Knöpfe der Klingennavigation, um die Schneideklinge nach unten zur rechten Oberecke neuen Papiers zu bewegen. Dann drücken Sie **Set Paper Size** (Papiergröße einstellen) auf der Tastaturüberlage.

**Soll ich das Schneiden einer ganzen Seite vor dem Ausladen vollenden?** Nein. Sie können das Papier ausladen und eben die Stücke herausnehmen, die sie brauchen. Dann können Sie das Papier später wieder laden und die Schneideklinge zu jeder offenen Zone bewegen, um das Schneiden wieder aufzunehmen. Wenn Sie unmittelbar das gleiche Papier für Ihren nächsten Schnitt verwenden, betätigen Sie die **Load Last** (Letzte Einstellung laden) Taste anstatt von **Load Paper** (Papier laden). Das wird den Schneideknopf automatisch zur letzten Stelle bringen, wo geschnitten wurde.

**Was ist die Papiersparerbefehlsart?** Papiersparer wird jegliche gewählte Cuts „einpacken“, damit der benötigte Raum optimiert wird. Das kann dazu führen, dass auf dem Papier eine ungenaue „negative“ Figur bleibt, aber wenn Sie den negativen Schnitt nicht zu verwenden brauchen, arbeitet diese Funktion ausgezeichnet. BEISPIEL: Der Ausläufer des Klein-„y“ reicht normalerweise in das Papier unter den restlichen gewählten Buchstaben aus und sichert die fehlerfreie Lesbarkeit. Wenn **Paper Saver** (Papiersparer) gewählt ist, wird Ihre Cricut™-Maschine das „y“ automatisch anheben, damit der Ausläufer nicht über die Unterlinie der anderen Buchstaben kommt.

**Was macht Real Dial Size (Realgrößenwähler)?** Grundsätzlich wird Ihre Cricut™-Maschine Buchstaben in einer Proportion zueinander schneiden. Wenn Sie jedoch diese Proportion „brechen“ und irgendwelchen Buchstaben in einer besonderen Wahlgröße schneiden möchten, betätigen Sie die **Real Dial Size** (Realgrößenwähler) Taste. BEISPIEL: Wenn die Größenwahl auf 2 Zoll gesetzt ist, wird ein Klein-„a“ in der tatsächlichen 1-Zoll-Größe ausgeschnitten, damit er zu allen anderen geschnittenen Buchstaben passt. Wenn **Real Dial Size** (Realgrößenwähler) gewählt ist, wird das gleiche „a“ zu vollen 2 Zoll geschnitten.

**Wie wird ein Buchstabe, eine Figur oder Phrase gemessen?** Vom untersten möglichen Punkt bis zum höchsten möglichen Punkt.

**Wie wird meine Cricut™-Maschine am besten transportiert?** Die Cricut™-Maschine wiegt nur 9 Pfund und kann leicht transportiert werden. Eine speziell konstruierte Tragetasche mit vielen bequemen Ablagen und leichtbewegbaren Reißverschlüssen ist verfügbar. Sie hat Reihenträger für leichtes Manövrieren und einen ausziehbaren Griff. Sie ist zum Schutz Ihrer Cricut™-Maschine entsprechend gepolstert.

**Fehlerbehebung** (Für aktuelle Information über die persönliche elektronische Cricut<sup>™</sup>-Schneidemaschine besuchen Sie [www.cricut.com](http://www.cricut.com))

**Problem:** Die Schneideunterlage will nicht geladen werden, wenn ich die **Load Paper** (Papier laden) Taste betätige.

**Lösung:** Versuchen Sie, die Unterlage leicht in die Rollstange zu drücken, wenn Sie die **Load Paper** (Papier laden) Taste betätigen.

**Problem:** Die Unterlage wurde nicht geladen, wenn ich **Load Paper** (Papier laden) drückte. Jetzt, wenn ich versuche, sie wieder zu drücken, bewirkt sie nichts.

**Lösung:** Sie brauchen zunächst **Unload Paper** (Papier ausladen) zu betätigen. Ihre Cricut<sup>™</sup>-Maschine "dachte", dass sie die Unterlage geladen hatte, obwohl sie sie nicht einmal eingeschoben hatte. Die Maschine braucht, einen Befehl zur Entladung zu bekommen, bevor ein neuer Ladeversuch unternommen wird. Die Betätigung der **Unload Paper** (Papier ausladen) Taste wird die Rollstange rücksetzen, was einen neuen Papierladeversuch ermöglichen wird.

**Problem:** Die Klinge schneidet das Papier fortwährend nicht durch.

**Mögliche Lösung 1:** Vergrößern Sie den Schneidedruck, indem Sie den Pressure Dial (Druckwähler) auf der linken Seite der Cricut<sup>™</sup>-Maschine betätigen.

**Mögliche Lösung 2:** Passen Sie die Klingentiefe an. Das kann notwendig sein, wenn Sie versuchen, dickeren Stoff zu schneiden. Schlagen Sie im Abschnitt „Anpassen der Klingentiefe“ des Cricut<sup>™</sup>-Benutzerhandbuchs nach.

**Mögliche Lösung 3:** Die Schneideklinge kann durch Verbrauch stumpf geworden sein. Schlagen Sie im Abschnitt „Ersetzen der Schneideklinge“ des Cricut<sup>™</sup>-Benutzerhandbuchs nach.

**Problem:** Ich schaffe es nicht, einen Buchstaben, eine Figur oder Phrase zu schneiden, wenn die Creative Feature gewählt ist.

**Lösung:** Sehen Sie in der Bildergalerie nach, welche Feature mit welchen Buchstaben, Figuren und Phrasen funktionieren.

**Fehlerbehebung** (Für aktuelle Information über die persönliche elektronische Cricut™-Schneidemaschine besuchen Sie [www.cricut.com](http://www.cricut.com))

**Problem:** Das Papier hebt sich von der Unterlage ab, wenn die Cricut™-Maschine schneidet.

**Mögliche Lösung 1:** Überzeugen Sie sich, dass Sie das Papier fest an die Schneideunterlage drücken, wenn der Schnitt eingestellt wird.

**Mögliche Lösung 2:** Versuchen Sie, eine neue Unterlage zu benutzen. Jede Unterlage wird zwischen 25 und 40 V ollseiten-Cuts dauern, je nach der Größe der Cuts und der P apier- bzw. Kartonsorte, die von Ihnen verwendet wird.

**Problem:** Die Schneideunterlage ist zu klebrig. Das Papier zerreißt sich, wenn ich versuche, es abzuheben.

**Lösung:** Verwenden Sie ein Handwerkermesser oder Cricut™-Werkzeuge (als separate Ware verfügbar), um das Papier/Karton erfolgreich von der Unterlage abzuheben. (Das sind maßgeschneiderte Werkzeuge zum Abheben, Ziehen oder Entfernen der geschnittenen Bilder.)

**Problem:** Ich habe ein Papier von kleiner Größe auf die Unterlage gelegt und die Klinge zur rechten Oberecke bewegt, aber wenn ich eine Linie schneide, kehrt die Klinge zurück und beginnt an der oberen Seite der Unterlage zu schneiden.

**Lösung:** Nachdem Sie die Klinge in die rechte Oberecke des P apiers bewegt haben und bevor Sie **CUT (SCHNEIDEN)** betätigen, brauchen Sie, die **Set Paper Size** (Papiergröße einstellen) Taste zu betätigen. Das wird Ihrer Cricut™-Maschine mitteilen, dass eine kleinere Papiergröße gewählt haben. Andernfalls „denkt“ sie, dass ein 6 x 12 P apier geladen ist.

Sie sind nun bereit, ein Projekt auszuprobieren!

## Danke-Dir-Karte

Danke-Dir-Karten können schon als Manierismus aus entfernter Vergangenheit erscheinen und bis vor kurzem war ich überzeugt, dass sie von jedermann vergessen waren, die jünger als meine Oma-Generation ist. Als ich neulich eine Danke-Dir-Karte von meiner Freundin erhielt (das war eine liebe handgemachte Karte, die Annahme eines winzigen Geschenks bekundete), war ich berührt, schockiert und vollständig geehrt, dass sie sich die Zeit genommen hatte, um nicht nur die Notiz zu verschicken, sondern auch um an das winzige Geschenk zu erinnern, das ich ihr gegeben hatte! Der Dank, den ich erhielt, ruht auf meinem Schreibtisch als eine Erinnerung für mich, um die lebenswürdigen Gesten und Bestreben anerkennend zu bestätigen, die mir andere Leute jeden Tag zum Ausdruck bringen. Dieses Kartenprojekt, das ich gern mit Ihnen teilen möchte, ist schnell und einfach und ich versichere Sie, dass jede Person, an die Sie es senden werden, schmunzeln und einen helleren Tag haben wird!

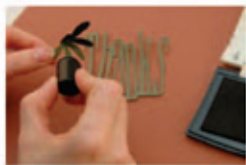
### Materialien:

- Gemustertes Papier Cricut™ Tags, Bags, Boxes & More™
- Cardstockpapier grün, weiß, gelb, schwarz
- Tinte: braun, gelb, schwarz
- Schwammapplikator für Tinte
- Klebeschaumpunkte
- Band





Schritt 1: Stellen sie Ihren Größenwähler auf 3 1/2 Zoll und schneiden Sie drei „Danke“-Phrasen je in grün, weiß und gelb.



Schritt 2: Nehmen Sie Ihre Lieblingstinten (ich verwendete die braune und gelbe) und färben Sie die gelbe und weiße Phrase. Das wird dem Brief ein bisschen mehr Anziehungskraft in einem ganz kurzen Augenblick vermitteln!

Schritt 3: Schneiden Sie die Blume vom grünen „Danke“ und färben Sie sie schwarz. Das wird Ihnen ein kleines bisschen Papier einsparen und die schwarze Blume wird einen schönen Hintergrund der Phrase bilden.

Schritt 4: Schneiden Sie die Mitte der weißen Blume aus und legen Sie sie ab, um im nächsten Schritt zu verwenden.



Schritt 5: Legen Sie alle Ihre Teile aufeinander in dieser Folge zusammen:

- Grün geht auf den Boden.
- Weiter folgt weiß. Richten Sie die Phrasen so aus, dass ein winziger Rand des Grünen herausragt an der linken Seite der weißen Schicht.
- Verwenden Sie einen Schaumpunkt, um die schwarze Gänseblume unmittelbar an den Oberrand der weißen Gänseblume anzukleben.
- Kleben Sie die gelbe Gänseblume an den Oberrand der schwarzen Gänseblume (ein bisschen schräg) an.
- Kleben Sie den weißen Punkt aus Schritt 4 anstelle von der grünen Gänseblume an.

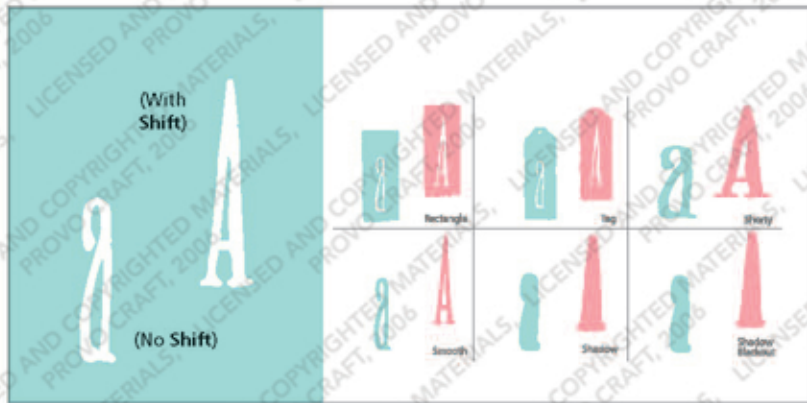
Schritt 6: Jetzt ist Ihre Phrase fertig, um an die Karte angebracht zu werden! Ich verwendete Cricut™-Papiere, um meine Kartengrundlage herzustellen, und fügte dann Papier und echte Bänder auf der unteren Hälfte der Karte hinzu. Als letzter Schliff strich ich leicht mit brauner Tinte über alles und war zum Besuch bei der Post fertig.

In the Icon Gallery, you will find a diagram for every letter, shape, and phrase on your cartridge and the characteristics of each key. The color change indicates which cuts are created using the **Shift** key and which are created with no **Shift**. Using the Icon Gallery, you can see at a glance which Creative Features are available to use with the letter, shape, or phrase that you have selected.

You will find that some letters, shapes, and phrases are very detailed and cut better at a larger dial size.

Stamped Creative Features:

Rectangle  
Tag  
Shorty  
Smooth  
Shadow  
Shadow Blackout

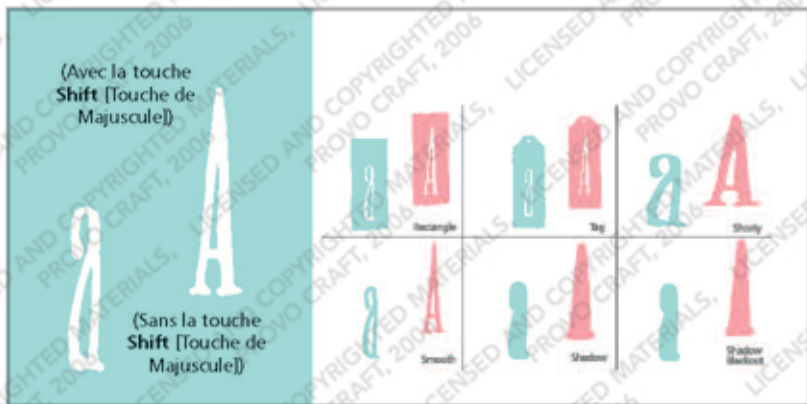


Dans la Galerie d'Icônes vous trouverez un diagramme pour chaque lettre, forme, et phrase de votre cartouche. Le changement de couleur indique que l'image qui se trouve dans l'extrémité supérieure droite a été créé en utilisant la touche **Shift** (Touche de Majuscule) et l'image située dans l'extrémité inférieur gauche a été créée sans utiliser la touche **Shift** (Touche de Majuscule). Au moyen de la Galerie d'Icônes, vous pouvez immédiatement voir quelles Fonctions Créatives sont disponibles pour les utiliser avec la lettre, forme, ou phrase que vous avez choisie. Vous découvrirez que quelques lettres, formes, et phrases sont très détaillées et qui résultent mieux en fixant le disque de définition de la taille dans une dimension plus grande.

Fonctions Créatives de la Cartouche Stamped\*

- Rectangle
- Tag (Etiquette)
- Shorty (Court)
- Smooth (Doux)
- Shadow (Ombrage)
- Shadow Blackout (Ombrage Noircissement)

\*Not Available (Pas Disponible)



En la Galería de Iconos encontrará un diagrama para cada letra, forma, y frase de su cartucho. El cambio de color indica que la imagen que se encuentra en el extremo superior derecho se crea utilizando la tecla **Shift** (Alternar) y la imagen ubicada en el extremo inferior izquierdo se crea sin usar la tecla **Shift** (Alternar). Mediante la Galería de Iconos, usted puede ver de inmediato qué Funciones Creativas están disponibles para usarlas con la letra, forma, o frase que usted ha seleccionado. Descubrirá que algunas letras, formas, y frases son muy detalladas y que resultan mejor fijando el disco de definición de tamaño en una dimensión mayor .

#### Funciones Creativas del Cartucho Stamped™:

Rectangle (Rectángulo)

Tag (Etiqueta)

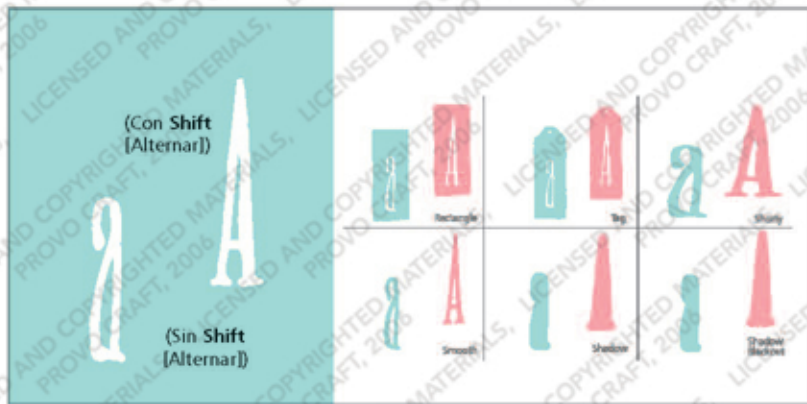
Shorty (Pequeña)

Smooth (Suave)

Shadow (Sombrear)

Shadow Blackout (Sombrear Oscurecer)

\*Not Available (No Disponible)





In der Bildergalerie werden Sie ein Diagramm für jeden Buchstaben, jede Figur und Phrase auf Ihrer Stamped™ Kasette finden. Die Veränderung der Farbe zeigt an, dass das Bild oben rechts unter Benutzung der **Shift** (Umschalten) Taste und das Bild unten links ohne **Shift** (Umschalten) geschaffen werden. Wenn Sie die Bildergalerie benutzen, können Sie auf einen Blick sehen, welche Creative Features für die Verwendung mit dem von Ihnen gewählten Buchstaben, der Figur oder Phrase zur Verfügung stehen. Sie werden herausfinden, dass einige Buchstaben, Figuren und Phrasen sehr detailliert sind und in einer höheren Wählgröße besser geschnitten werden.

Stamped™ Creative Features:

Rectangle (Rechteck)

Tag (Plakette)

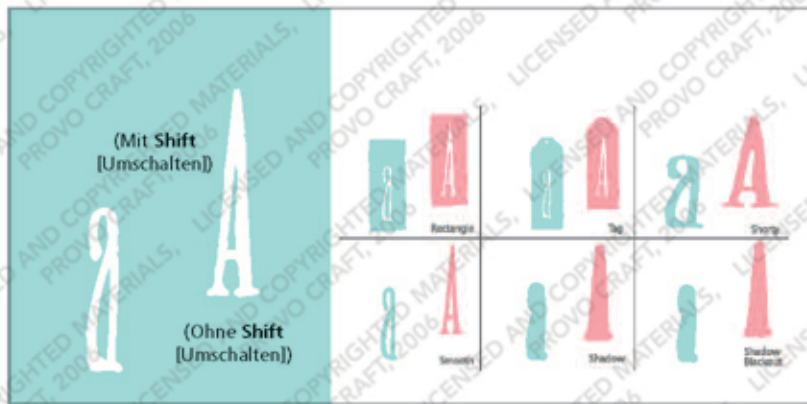
Shorty (Kurzschluß)

Smooth (Glat)

Shadow (Abschattung)

Shadow Blackout (Abschattensverdunkelung)

\*Not Available (Nicht vorhanden)





Rectangle



Tag



Shorty



Smooth



Shadow



Shadow  
Blackout



Rectangle



Tag



Shorty



Smooth



Shadow



Shadow  
Blackout





Rectangle



Tag



Shorty



Smooth



Shadow



Shadow  
Blackout



Rectangle



Tag



Shorty



Smooth



Shadow



Shadow  
Blackout



Rectangle



Tag



Shorty



Smooth



Shadow



Shadow  
Blackout



Rectangle



Tag



Shorty



Smooth



Shadow



Shadow  
Blackout





Rectangle



Tag



Shorty



Smooth



Shadow



Shadow  
Blackout





Rectangle

Tag

Shorty



Smooth

Shadow

Shadow  
Blackout



Rectangle



Tag



Shadow



Smooth



Shadow



Shadow  
Blackout





Rectangle

Tag

Shorty



Smooth

Shadow

Shadow  
Blackout

a

A

a

A

Rectangle

a

A

Tag

a

A

Shorty

a

A

Smooth

a

A

Shadow

a

A

Shadow  
Blackout

b B



Rectangle



Tag



Shorty



Smooth



Shadow



Shadow  
Blackout



Rectangle



Tag



Shorty



Smooth



Shadow



Shadow  
Blackout





Rectangle



Tag



Shorty



Smooth



Shadow



Shadow  
Blackout



e

E

e

Rectangle

E

e

Tag

E

e

Shorty

E

e

Smooth

E

e

Shadow

E

e

Shadow  
Blackout

E





Rectangle



Tag



Shorty



Smooth



Shadow



Shadow  
Blackout





Rectangle



Tag



Shorty



Smooth



Shadow



Shadow  
Blackout



Rectangle



Tag



Shorty



Smooth



Shadow



Shadow  
Blackout





Rectangle



Tag



Shorty



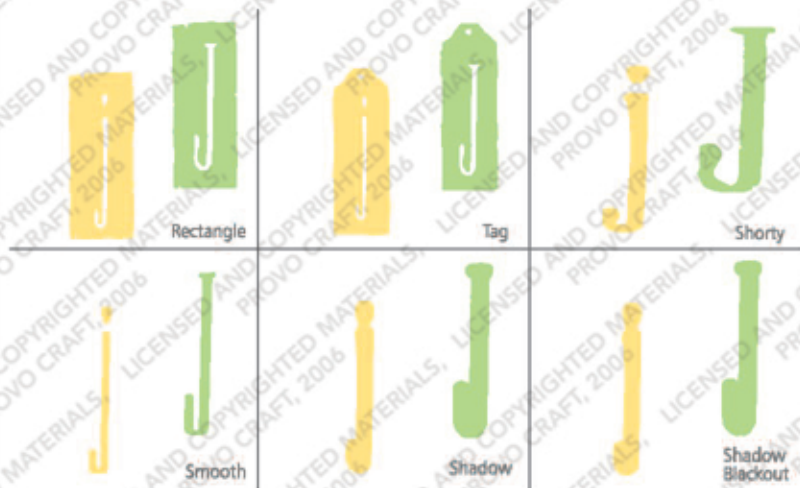
Smooth



Shadow



Shadow  
Blackout





Rectangle



Tag



Shorty



Smooth



Shadow



Shadow  
Blackout





Rectangle



Tag



Shorty



Smooth



Shadow



Shadow  
Blackout



Rectangle



Tag



Shorty



Smooth



Shadow



Shadow  
Blackout







Rectangle



Tag



Shorty



Smooth



Shadow



Shadow  
Blackout





Rectangle



Tag



Shorty



Smooth



Shadow



Shadow  
Blackout





Rectangle



Tag



Shorty



Smooth



Shadow



Shadow  
Blackout





Rectangle



Tag



Shorty



Smooth



Shadow



Shadow  
Blackout

r

R

r

R

r

R

r

R

r

R

r

R

r

R

Rectangle

Tag

Shorty

Smooth

Shadow

Shadow  
Blackout



Rectangle



Tag



Shorty



Smooth



Shadow



Shadow  
Blackout





Rectangle



Tag



Shorty



Smooth



Shadow



Shadow  
Blackout





Rectangle



Tag



Shorty



Smooth



Shadow



Shadow  
Blackout







Rectangle

Tag

Shorty

Smooth

Shadow

Shadow  
Blackout



Rectangle



Tag



Shorty



Smooth



Shadow



Shadow  
Blackout





Rectangle



Tag



Shorty



Smooth



Shadow



Shadow  
Blackout





Rectangle



Tag



Shorty



Smooth



Shadow



Shadow  
Blackout





Rectangle



Tag



Shorty



Smooth

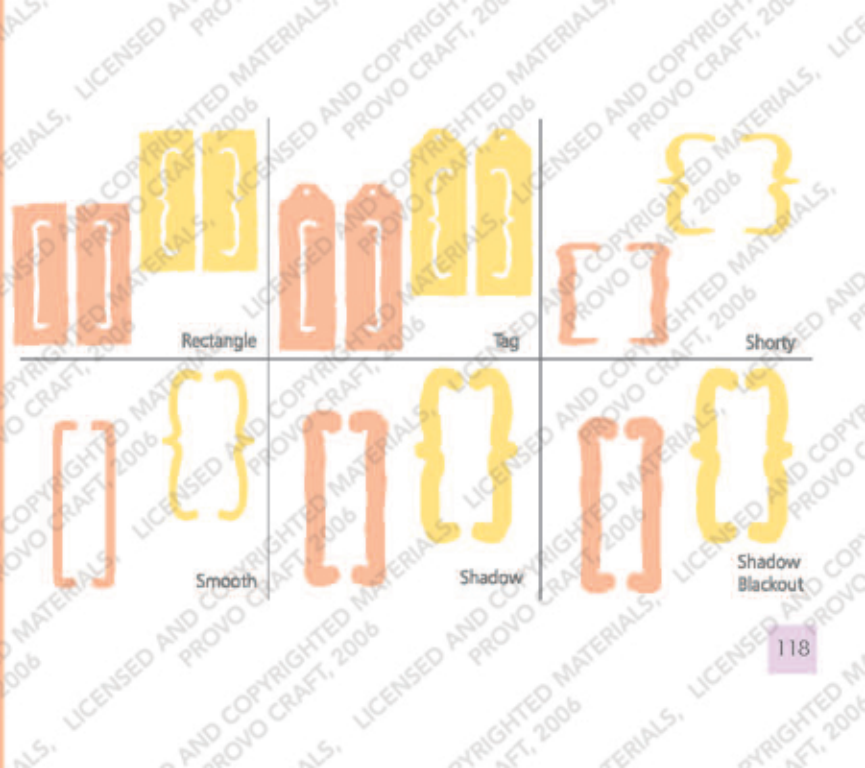


Shadow



Shadow  
Blackout





<windowframe>



<rectangle>

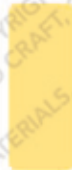
Not Available

Not Available

Rectangle

Tag

Shorty



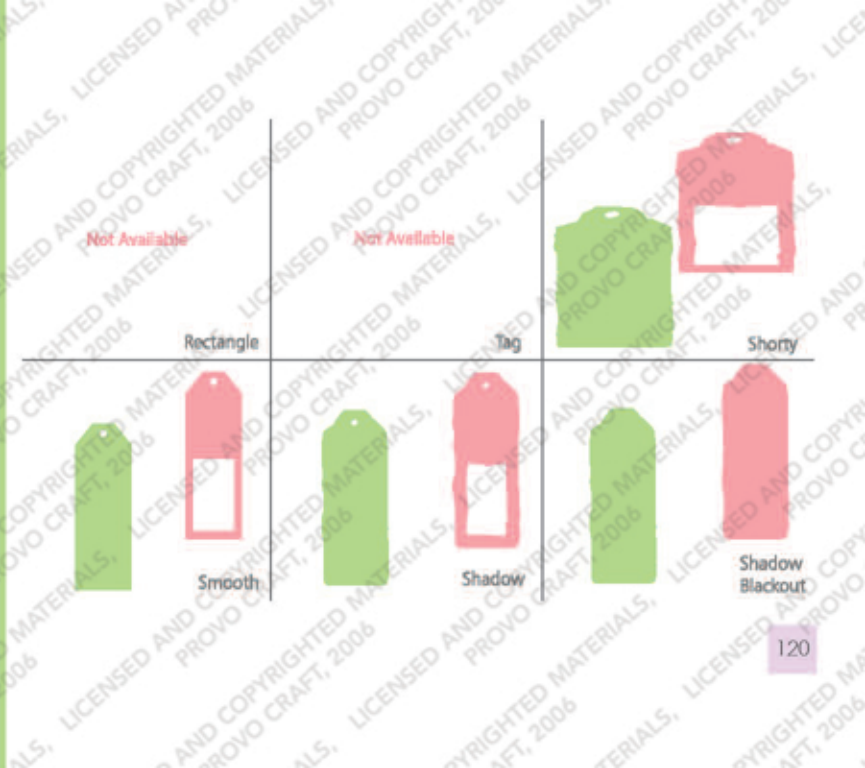
Smooth



Shadow



Shadow  
Blackout







Rectangle

Tag

Shorty



Smooth

Shadow

Shadow  
Blackout

love

<love>

Not Available

Not Available

love

Rectangle

Tag

Shorty

love

love

love

Smooth

Shadow

Shadow  
Blackout

Celebrate!

<celebrate>

Not Available

Not Available

Celebrate!

Rectangle

Tag

Shorty

Celebrate!

Smooth

Celebrate!

Shadow

Celebrate!

Shadow  
Blackout



<thanks>

Not Available

Not Available

Rectangle

Tag

Shorty



Smooth



Shadow



Shadow  
Blackout



<hello>





Not Available

Not Available

Rectangle

Tag

Shorty



Smooth



Shadow



Shadow  
Blackout



<happytag>



and

<and>





the

<the>

Not Available

Not Available

Rectangle

Tag

Shorty

the

Smooth

the

Shadow

the

Shadow  
Blackout

to

<to>

Not Available

Not Available

to

Rectangle

Tag

Shorty

to

to

to

Smooth

Shadow

Shadow  
Blackout

from

<from>

Not Available

Not Available

from

Rectangle

Tag

Shorty

from

from

from

Smooth

Shadow

Shadow  
Blackout



For in-depth information about using your Cricut™ Personal Electronic Cutter™ refer to the User Manual included with your Cricut™ machine. If you don't find the answers you need, support is available in the following two ways:

You will find the most current help and documentation on the Web site. Find answers to FAQs and Troubleshooting problems any time of the day.

**INTERNET:** [www.cricut.com](http://www.cricut.com)

Refer to the Customer Support information that came with your Cricut™ Personal Electronic Cutter™ or call for Customer Support options at:

**PHONE** 1-877-7CRICUT (727-4288) Monday–Friday 9:00 a.m.–5:00 p.m., mountain time



Pour une information plus exhaustive sur comment utiliser votre machine Cricut™ Personal Electronic Cutter™ veuillez vous référer au Manuel de l'Utilisateur inclus avec votre machine Cricut™. Au cas où vous ne trouvez pas de réponse à vos questions, vous trouverez l'appui nécessaire à travers les deux manières suivantes:

Vous trouverez l'aide et la documentation la plus mise à jour dans l'emplacement Web. Trouvez les réponses dans des Questions Fréquentes et dans Détection et Solution de Problèmes à tout moment du jour.

**INTERNET:** [www.cricut.com](http://www.cricut.com)

Veuillez vous référer à l'information fournie sous Appui au Client qui accompagne votre machine Cricut™ Personal Electronic Cutter™ ou appelez aux options d'Appui au Client.

**TÉLÉPHONE:** 1-877-7 CRICUT (727-4288) Lundi-Vendredi 9:00 a.m.–5:00 p.m., horaire de montagne



Para una información más exhaustiva acerca de cómo usar su máquina Cricut™ Personal Electronic Cutter™ le rogamos referirse al Manual del Usuario incluido con su máquina Cricut™. En el caso de que no encontrara respuesta a sus preguntas, encontrará el apoyo necesario a través de las dos formas siguientes:

Encontrará la ayuda y documentación más actualizada en el sitio Web. Encuentre las respuestas en Preguntas Frecuentes y en Detección y Solución de Problemas en cualquier momento del día.

**INTERNET:** [www.cricut.com](http://www.cricut.com)

Refiérase a la información proporcionada bajo Apoyo al Cliente que acompaña a su máquina Cricut™ Personal Electronic Cutter™ o llame a las opciones de Apoyo al Cliente.

**TELEFONO:** 1-877-7CRICUT (727-4288) Lunes-Viernes 9:00 a.m.-5:00 p.m., horario de montaña



Für ausführlichere Information über die Benutzung Ihrer persönlichen elektronische Cricut™-Schneidemaschine sehen Sie das Benutzerhandbuch Ihrer Cricut™-Maschine. Wenn Sie die von Ihnen benötigten Antworten nicht finden, gibt es eine Unterstützungshilfe, die auf den folgenden zwei Wegen erhältlich ist:

Sie werden die aktuellste Hilfe und Dokumentation auf der Webseite finden. Finden Sie Antworten auf häufig gestellte Fragen und zu Fehlerbehebungsproblemen zu jeder Tageszeit.

**INTERNET:** [www.cricut.com](http://www.cricut.com)

Schlagen Sie in der Benutzerunterstützungsinformation nach, die mit Ihrer persönlichen elektronischen Cricut™-Schneidemaschine geliefert wird.

**TELEFON:** 1-877-7CRICUT (727-4288) Montag–Freitag 9 bis 17 Uhr, Mountain Time (UTC-7)

29-0047 Stamped Handbook



South Jordan, UT 84095



© &™ 2006 Provo Craft and Novelty, Inc.  
All rights reserved / Tous droits réservés  
Made in China / Fabriqué en Chine  
[www.provocraft.com](http://www.provocraft.com) • 074305\_RW