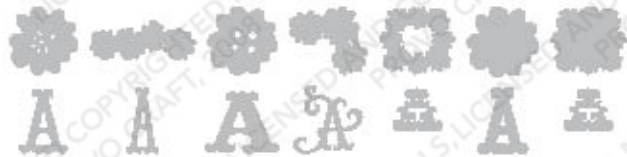




# Storybook/Livre de Contes

*Denise K. Hulse*



**Provo  
Craft**

English

Meet the Designer . . . . .	4
About this Cartridge. . . . .	5
Quick Start Project . . . . .	7

Français

Se retrouver avec le Dessinateur. . . . .	9
Au Sujet de cette Cartouche. . . . .	10
Projet de Commencement Rapide . . . . .	12

Español

Encuentro con el Diseñador. . . . .	14
Acerca de este Cartucho. . . . .	15
Proyecto de Iniciación Rápida. . . . .	17

Lernen Sie den Designer kennen. . . . .	19		
Über diese Kassette . . . . .	20		
Schnellstartprojek. . . . .	22		
Icon Gallery . . . . .	24	Galería de Iconos . . . . .	26
Galerie d'icônes . . . . .	25	Bildergalerie. . . . .	27
Contact Us . . . . .	78	Contáctenos. . . . .	80
Contactez-nous . . . . .	79	Verbinden Sie sich mit uns . . . . .	81

For complete instructions see your Cricut® user manual or visit [www.cricut.com](http://www.cricut.com)

Pour des instructions complètes veuillez vous référer au Manuel de l'Utilisateur Cricut® ou visiter le site [www.cricut.com](http://www.cricut.com)

Para instrucciones detalladas refiérase a su Manual del Usuario Cricut® o visite la página [www.cricut.com](http://www.cricut.com)

Finden Sie vollständige Anweisungen in Ihrem Cricut® Benutzerhandbuch oder besuchen Sie [www.cricut.com](http://www.cricut.com)



The characters on the Storybook cartridge were designed by:

Deena Rutter *Deena Rutter*

Since Deena was a young girl she has always expressed herself creatively. Her love of the guitar and piano, home decor, and graphic design combine in a creative trifecta that brings her great fulfillment. Deena has been designing for the craft industry since 1999. Her designs are inspired by music and the nature of the Utah landscape that she calls home. She lives in Salt Lake City with her husband, Jared, 3 boys, and daughter.

## ABOUT THIS CARTRIDGE

### What is Real Dial Size?

**Real Dial Size OFF**



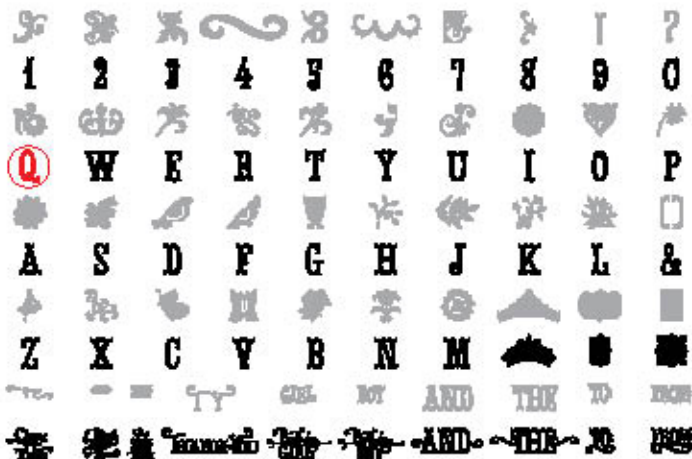
Real Dial Size OFF

**Real Dial Size ON**



Real Dial Size ON

The character shown in red is the Key Height Character. All other characters will cut out in proportion to this letter unless Real Dial Size is pressed. If Real Dial Size is pressed, all characters will be sized according to the actual dial size you selected.

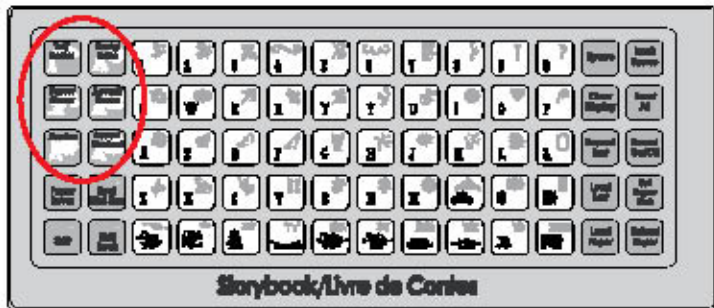


## What Are Creative Feature Keys?

The top three pairs of keys on the left panel are reserved for the Creative Feature effects of each set. These Features vary with each specific cartridge, providing greater versatility and thousands of options!

The Creative Feature keys included on the Storybook cartridge are Tall/Border, Shorty/Holes, Fancy/Corner, Accent/Frame, Shadow, and Accent Blackout.

To use a Creative Feature key, just select it prior to pressing the CUT button. The characters displayed on the screen will then be cut in the style of the selected Creative Feature. Due to their sizes and shapes, a Feature may not work with all shapes. Please refer to the Icon Gallery for Creative Feature details.



TIP: A Feature can be selected before or after a character has been selected, but before the CUT button is pressed. Once pressed, a Feature key will remain lit until it is turned off in one of the following ways: the Feature key is pressed a second time or the Reset All key is pressed.

Now you're ready to try a project!



## Princess Crown & Wand

Throwing a party for a princess? Here's a sweet little crown and matching wand for the magical event.

### Materials:

- Patterned papers
- Cardstock: peach, pink
- Ribbon: pink
- Hole punch
- 3D dots adhesive
- Wooden dowel



**Step One:**

Cut pieces for crown. Using Storybook cartridge and patterned paper, press Shift and Shadow feature and cut one 5 1/4" <Crown2>. Using peach cardstock, press Shift and Accent Blackout feature and cut one 3" <Flower1>.

**Step Two:**

Using pink cardstock, press Shorty/Holes feature and cut one 2 1/4" letter. Using patterned paper, cut two 2" letters (same letter as previous cut). Adhere one smaller letter to larger letter with 3D dots, and then adhere both to center of flower accent. Attach layered piece to crown.

**Step Three:**

Punch holes on either side of crown. Tie piece of ribbon through each hole so crown can be tied to child's head.

**Step Four:**

Cut pieces for wand. Using patterned paper, press Shift and Shadow feature and cut two 3" <Flower1>. Using pink cardstock, press Shift and Shadow feature and cut one 2 1/2" <Flower1>.

**Step Five:**

Adhere two 3" flowers together with dowel in the middle. Adhere 2 1/2" flower and extra letter from step 2 to front of wand.





Le design des caractères de la cartouche Livre de Contes a été effectué par:

Deena Rutter *Deena Rutter*

Depuis petite Deena s'est exprimée toujours d'une manière très créative. Son amour pour la guitare et le piano, pour la décoration intérieure, et pour les arts graphiques se combinent dans un pari triplé de créativité le rapportant un grand sentiment d'accomplissement. Deena a effectué des designs pour l'industrie des arts et des travaux manuels depuis 1999. Ses dessins sont inspirés par la musique et par la nature du paysage d'Utah, qui pour elle représentent sa maison. Elle vit à Salt Lake City avec son mari, Jared, leur 3 fils et leur fille.

## AU SUJET DE CETTE CARTOUCHE

Qu'est-ce que le **Real Dial Size** fait?  
(Disque de Définition de la Taille Réelle)

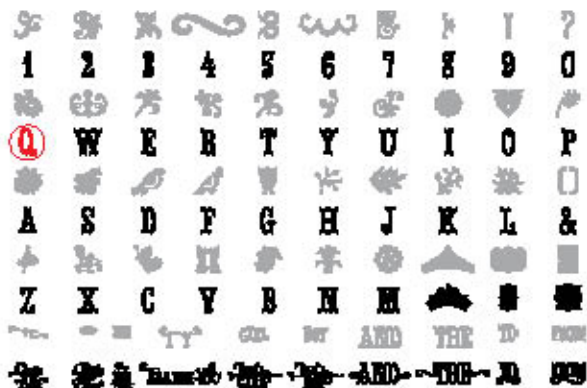
The text "Real GIRL GIRL" is displayed in a decorative, stylized font. The letters are of varying heights, with the 'R' and 'L' being significantly taller than the 'G' and 'I'. This indicates that the Real Dial Size feature is turned off.

Real Dial Size OFF  
(Désactivé)

The text "Real GIRL GIRL" is displayed in the same decorative font as the previous sample. However, all letters are now uniform in height, matching the height of the tallest letter. This indicates that the Real Dial Size feature is turned on.

Real Dial Size ON  
(Activé)

Le caractère indiqué en rouge est le Key Height Character (Caractère de Hauteur Majeur). Toutes les autres lettres seront coupées proportionnellement à ce caractère à moins que le Real Dial Size (Disque de Définition de la Taille Réelle) soit pressé. Si vous avez choisi le Real Dial Size (Disque de Définition de la Taille Réelle), toutes les caractères auront une dimension en accord avec la sélection du Disque de Définition de la Taille.

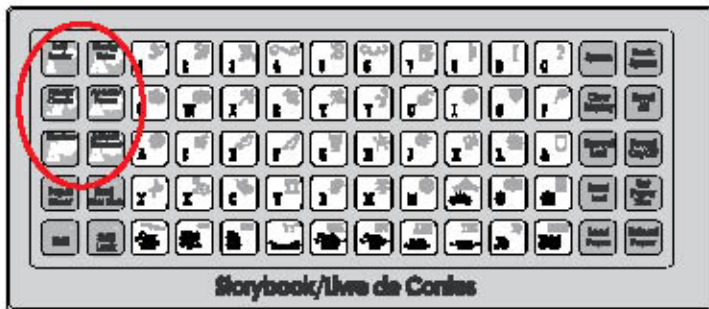


## Qu'est-ce que les Touches des Fonctions Créatives font?

Les trois paires supérieures de touches au côté gauche du panneau sont réservées pour les effets des Fonctions Créatives incorporées dans chaque set. Ces fonctions varient avec chaque cartouche spécifique en fournissant une plus grande versatilité et mille d'options!

Les touches des Fonctions Créatives Boutons incluses dans la cartouche Livre de Contes sont Tall/Border (Grand/Bord), Shorty/Holes (Petites/Trous), Fancy/Corner (Fantaisie/Coins), Accent/Frame (Ornement/Cadre), Shadow (Ombrage) et Accent Blackout (Ornement Noircissement).

Pour utiliser une touche de Fonction Créative vous n'avez que la sélectionner avant de presser le bouton de CUT (Coupe). Les caractères indiqués sur l'écran seront découpés en suivant le style de la Fonction Créative sélectionnée. Étant donné leurs tailles et leurs formes, une Fonction pourrait ne fonctionner pas avec toutes les formes. Veuillez vous référer à la Galerie d'icônes pour obtenir une plus grande information sur les Fonctions Créatives.



**CONSEIL PRATIQUE:** On peut sélectionner une Fonction avant ou après avoir choisi des caractères, mais ceci doit être effectué avant de presser le bouton de CUT (Coupe). Une fois qu'on a pressé une touche de Fonction, celle-ci restera illuminée jusqu'à la désactiver d'une des manières suivantes: en pressant par seconde fois la touche de Fonction; en pressant la touche Res et All (Rétablir tout).

Maintenant vous êtes prêt à vous lancer dans un projet!



## Couronne & Baguette Magique de Princesse

Êtes-vous en train d'organiser une fête pour une Princesse? Voici une précieuse petite couronne qui fait jeu avec la baguette magique pour cet événement magique.

### Matériaux:

- Papier imprimé
- Carton: couleur pêche, rose
- Ruban: rose
- Perforatrice
- Points adhésifs tridimensionnels (3D)
- Goujon en bois

#### Etape Un:

Coupez les pièces pour la couronne. En utilisant la cartouche Livre de Contes et du papier imprimé, pressez la fonction Shift (Touche de Majuscule) et Shadow (Ombrage) et coupez une image <Crown2> (Couronne2) de 5 1/4" (13.34 cm). En utilisant du carton couleur pêche, pressez la fonction Shift (Touche de Majuscule) et Accent Blackout (Ornement Noircissement) et coupez une image <Flower1> (Fleur1) de 3" (7.62 cm).

#### Etape Deux:

En utilisant du carton rose, pressez la fonction Shorty/Holes (Petites/Trous) et coupez une lettre de 2 1/4" (5.72 cm). En utilisant du papier imprimé, coupez deux lettres de 2" (5.08 cm) (la même lettre que vous avez choisie pour la coupe précédente). Collez une des lettres les plus petites sur la lettre la plus grande avec les points adhésifs tridimensionnels 3D, et collez ensuite toutes les deux lettres au centre de la fleur ornée. Attachez la pièce avec des couches à la couronne.

#### Etape Trois:

Faites un trou sur les deux côtés de la couronne. Passez un ruban par chaque trou pour pouvoir nouer la couronne dans la tête de l'enfant.

#### Etape Quatre:

Coupez les pièces pour la baguette magique. En utilisant du papier imprimé, pressez la fonction Shift (Touche de Majuscule) et Shadow (Ombrage) et coupez une image <Flower1> (Fleur1) de 3" (7.62 cm). En utilisant du carton rose, pressez la fonction Shift (Touche de Majuscule) et Shadow (Ombrage) et coupez une image <Flower1> (Fleur1) de 2 1/2" (6.35 cm).

#### Etape Cinq:

Collez les deux fleurs de 3" (7.62 cm) en mettant le goujon au milieu. Collez la fleur de 2 1/2" (6.35 cm) et la lettre de l'étape 2 dans la partie avant de la baguette magique.





Los caracteres del cartucho Libro de Cuentos fueron diseñados por:

Deena Rutter 

Desde pequeña Deena siempre se expresó de forma muy creativa. Su amor por la guitarra y el piano, por la decoración interior, y por el diseño gráfico se combinan en una apuesta triple de creatividad que la hace sentirse muy realizada. Deena ha realizado diseños para la industria de las artes manuales desde 1999. Sus diseños están inspirados por la música y por la naturaleza del paisaje de Utah, que para ella representan su hogar. Vive en Salt Lake City junto a su esposo, Jared, sus 3 hijos y una hija.

## INFORMACIÓN ACERCA DE ESTE CARTUCHO

¿Qué hace el Real Dial Size?  
(Disco de Definición de Tamaño Real)

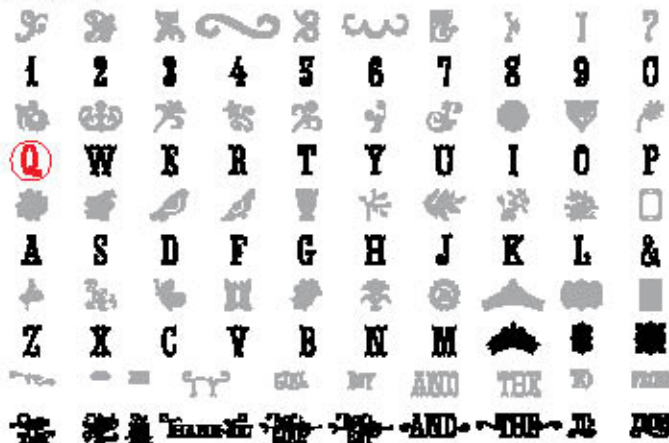


Real Dial Size OFF  
(Desactivado)



Real Dial Size ON  
(Activado)

El carácter señalado en rojo es el Key Height Character (Carácter de Altura Clave). Todas las demás letras se cortarán en proporción a este carácter a menos que presione el Real Dial Size (Disco de Definición de Tamaño Real). Si lo presiona, todas las letras y formas se dimensionarán de acuerdo con el disco de definición de tamaño real que usted seleccionó.

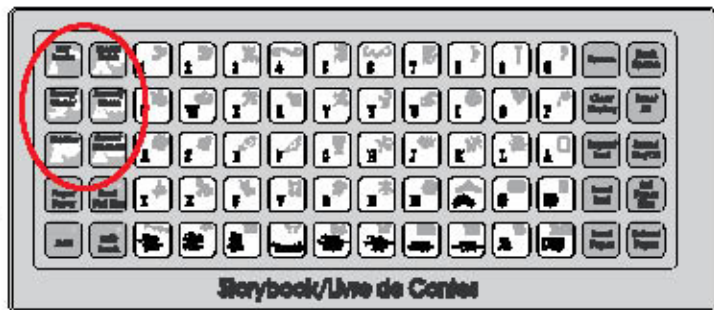


## ¿Cuáles son las Teclas de Funciones Creativas?

Los tres pares superiores de teclas en el panel izquierdo están reservados para los efectos de las Funciones Creativas incorporadas en cada set. Estas Funciones varían con cada cartucho específico proporcionando una mayor versatilidad y miles de opciones!

Las teclas de Funciones Creativas incluidas en el cartucho Libro de Cuentos son Tall/Border (Alto/Borde), Shorty/Holes (Pequeños/Agujeros), Fancy/Corner (Fantasía/Esquina), Accent/Frame (Adorno/Marco), Shadow (Sombreado) et Accent Blackout (Adorno Oscurecido).

Para usar una tecla de Función Creativa simplemente selecciónela antes de presionar el botón de CUT (Corte). Los caracteres que aparecen en la pantalla se cortarán entonces siguiendo el estilo de la Función Creativa seleccionada. Debido a sus tamaños y formas, puede que una Función no funcione con todas las formas. Le rogamos referirse a la Galería de Iconos para obtener mayor información sobre las Funciones Creativas.



**DATO PRACTICO:** Se puede seleccionar una tecla de Función antes o después de haber seleccionado un carácter, pero debe realizarse antes de presionar el botón de CUT (Corte). Una vez que se ha presionado una tecla de Función, ésta permanecerá iluminada hasta desactivarla de una de las siguientes maneras: se presiona por segunda vez la tecla de Función; o se presiona la tecla Reset All (Restablecer Todo).



¡Ahora está preparado para intentar realizar un proyecto!



## Corona & Varita Mágica de Princesa

¿Está organizando una fiesta para una princesa? Aquí le presentamos una preciosa corona que hace juego con la varita mágica para ese mágico evento.

### Materiales:

- Papeles con diseño
- Cartón: color melocotón, rosado
- Cinta: rosada
- Perforadora
- Puntos adhesivos tridimensionales (3D)
- Tarugo de madera



#### Paso Uno:

Corte las piezas para la corona. Usando el cartucho Libro de Cuentos y los papeles con diseño, presione la función Shift (Alternar) y Shadow (Sombrear) y corte una imagen <Crown2> (Corona2) de 5 1/4" (13.34 cm). Usando cartón color melocotón, presione la función Shift (Alternar) y Accent Blackout (Adorno Oscurecido) y corte una imagen <Flower1> (Flor1) de 3" (7.62 cm).



#### Paso Dos:

Usando cartón rosado, presione la función Shorty/Holes (Pequeños/Agujeros) y corte una letra de 2 1/4" (5.72 cm). Usando papel con diseño, corte dos letras de 2" (7.62 cm) (la misma letra que escogió para el corte anterior). Pegue una de las letras más pequeñas a la letra más grande con los puntos adhesivos tridimensionales, y luego pegue ambas letras al centro de la flor adornada. Fije la pieza en capas a la corona.

#### Paso Tres:

Haga una perforación en ambos lados de la corona. Pase una cinta por cada agujero para poder amarrar la corona en la cabeza del niño o de la niña.



#### Paso Cuatro:

Corte las piezas para la varita mágica. Usando papel con diseño, presione la función Shift (Alternar) y Shadow (Sombrear) y corte dos imágenes <Flower1> (Flor1) de 3" (7.62 cm). Usando cartón color rosado, presione la función Shift (Alternar) y Shadow (Sombrear) y corte una imagen <Flower1> (Flor1) de 2 1/2" (6.35 cm).

#### Paso Cinco:

Pegue las dos flores de 3" (7.62 cm) poniendo el tarugo en el medio. Pegue la flor de 2 1/2" (6.35 cm) y la letra del paso 2 en la parte delantera de la varita mágica.



Die Buchstaben auf der Märchenbuch Kartusche wurden geschaffen von:

Deena Rutter *Deena Rutter*

Seit Deena Kind war, hat sie sich immer mit Kreativität ausgedrückt. Ihre Liebe zur Gitarre und zum Klavier, zum Innendekor und zur grafische Gestaltung sich zusammen tun in einer dreifachen Kreativität swette, die sie eine volle Zufriedenheit bringt. Deena hat seit 1999 bei das Gewerbeindustrie entwerfend. Ihre Designs sind vom Musik und vor Naturlandschaft aus Utah, die für sie eine Heimat sind, inspiriert. Sie wohnt in Salt Lake Stadt mit ihrem Ehemann, Jared, 3 söhnen, und einer Tochter.

## ÜBER DIESE KASSETTE

Was ist **Real Dial Size**?  
(Realgrößenwähler)



Real Dial Size OFF  
(Aus)



Real Dial Size ON  
(Ein)

Das rot angezeigte Zeichen ist das Schlüsselhöhenzeichen. Alle anderen Buchstaben werden proportional zu diesem Zeichen geschnitten, wenn Realgrößeneinstellung nicht gedrückt ist. Wenn Real Dial Size (Realgrößenwähler) gedrückt ist, werden alle Buchstaben und Figuren nach der jeweiligen von Ihnen gewählten Größe ausgerichtet.

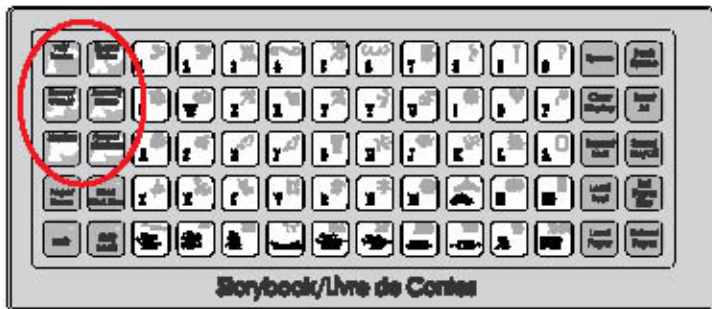


## Was sind Creative-Features-Tasten?

Die oberen drei Paare Tasten auf dem linken Bedienungsfeld sind für die Effekte der Creative Features jedes jeweiligen Satzes vorbehalten. Diese Features sind für jede einzelne Kassette unterschiedlich und bieten größere Vielfalt und Tausende von Auswahlmöglichkeiten!

Die Creative Features Tasten die Märchenbuch Kartusche sind Tall/Border (Groß/Kante), Shorty/Holes (klein/Löcher), Fancy/Corner (Einbildungskraft/Ecke), Accent/Fram e (Hervorheben/Rahmen), Shadow (Schatten) et Accent Blackout (Hervorheben Blackout).

Um eine Creative Feature Taste zu benutzen, betätigen Sie sie gerade, bevor Sie den CUT (Schneiden) Knopf drücken. Die Buchstaben, die auf der Flüssigkristallanzeige erscheinen, werden dann im Stil des gewählten Creative Features geschnitten. Infolge ihrer Größen und Formen kann ein Feature nicht mit allen Buchstaben funktionieren. Finden Sie mehr über Creative Features in der Symbolgalerie.



TIPP: Ein Feature kann gewählt werden, bevor oder nachdem eine Buchstabe gewählt sind, jedoch bevor der CUT (Schneiden) Knopf betätigt wird. Nachdem eine Feature-Taste betätigt ist, bleibt sie beleuchtet, bis sie auf eine der folgenden Weisen ausgeschaltet wird: die Feature-Taste wird zum zweiten Mal betätigt oder die Reset All („Alles rücksetzen“) Taste wird betätigt.

Sie sind nun bereit, ein Projekt auszuprobieren!



## Prinzess Krone & Zauberstab

Organisieren Sie ein Fest für eine Prinzess? Hier gibt es eine süße kleine Krone, die mit dem Zauberstab zusammen passt für das magische Ereignis.

### Materialien:

- Papier gemustert
- Karton: Pfirsichfarben, Rosa
- Farbband: Rosa
- Ein Locher
- 3D Klebende punkte
- Holzdübel



#### Schritt Eins:

Schneiden Sie die Stücke für die Krone. Unter Verwendung der Patrone Märchenbuch und Papier gemustert, drücken Sie die Shift and Shadow Funktion und schneiden Sie ein 5 1/4" (13.34 cm) Image <Crown2>. Mit der Pfirsichfarbener Karton drücken Sie die Shift and Accent Blackout (Hervorheben Blackout) Funktion und schneiden Sie eine 3" (7.62 cm) Image <Flower1> (Blume1).



#### Schritt Zwei:

Mit der rosa Karton, drücken Sie die Shorty/Holes (kleine/Löcher) Funktion und schneiden Sie einen 2 1/4" (5.72 cm) Buchstabe. Benutzen Sie Papier gemustert und schneiden Sie zwei 2" (5.08 cm) Buchstaben (mit der gleiche Buchstabe, die Sie zuvor benutzt haben). Kleben Sie eine kleine Buchstabe zu eine größer Buchstabe mit 3D Klebende punkte, und dann kleben Sie beide zum Zentrum vor Hervorheben Blume. Anbringen Sie schichtenweise zur Krone.



#### Schritt Drei:

Machen Sie eine Lochung hüben und drüben vor Krone. Anknüpfen Sie das Farbband durch jede Lochung um die Krone auf dem kindskopf zu festbinden können.

#### Schritt Vier:

Schneiden Sie die Stücke für die Zauberstab, Benutzen Sie das Papier gemustert und drücken Sie die Shift and Shadow Funktion und schneiden Sie zwei 3" (7.62 cm) Images <Flower1> (Blume1). Mit der rosa Karton drücken Sie die Shift and Shadow Funktion und schneiden Sie ein 2 1/2" (6.35 cm) image <Flower1>.

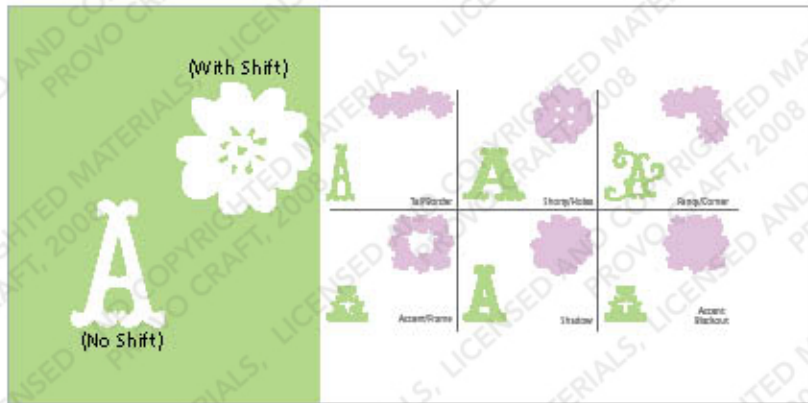
#### Schritt Fünf:

Anbringen Sie zwei 3" (7.62 cm) Blumen zusammen mit dem dübel inmitten. Anbringen Sie eine 2 1/2" (6.35 cm) Blume und das Buchstabe aus der zweite Schritt vorn dem Zauberstab.

In the Icon Gallery, you will find a diagram for every character on your cartridge. The color change indicates that the image on the upper right is created using the Shift key and the image on the lower left is created without Shift. Using the Icon Gallery, you can see at a glance which Creative Features are available to use with the character that you have selected. You will find that some characters are very detailed and cut better at a larger dial size.

Storybook Creative Features:

- Tall/Border
- Shorty/Holes
- Fancy/Corner
- Accent/Frame
- Shadow
- Accent Blackout



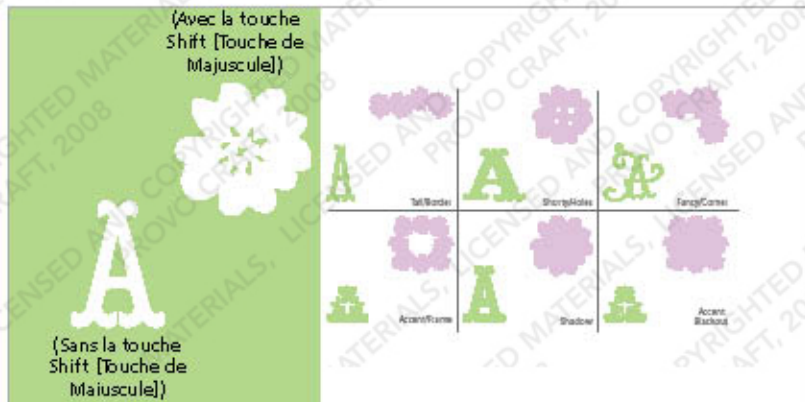


Dans la Galerie d'icônes vous trouverez un diagramme pour chaque caractère de votre cartouche. Le changement de couleur indique que l'image qui se trouve dans l'extrémité supérieure droite a été créé en utilisant la touche Shift (Touche de Majuscule) et l'image située dans l'extrémité inférieur gauche a été créée sans utiliser la touche Shift (Touche de Majuscule). Au moyen de la Galerie d'icônes, vous pouvez immédiatement voir quelles Fonctions Créatives sont disponibles pour les utiliser avec la caractère que vous avez choisie. Vous découvrirez que quelques caractères sont très détaillées et qui résultent mieux en fixant le disque de définition de la taille dans une dimension plus grande.

Fonctions Créatives de la Cartouche  
 Livre de Contes:

- Tall/Border (Grand/Bord)
- Shorty/Holes (Petite/Trous)
- Fancy/Corner (Fantaisie/Coins)
- Accent/Fram e (Ornement/Cadre)
- Shadow (Ombrage)
- Accent Blackout (Ornement Noircissement)

\*Not Available (Pas Disponible)

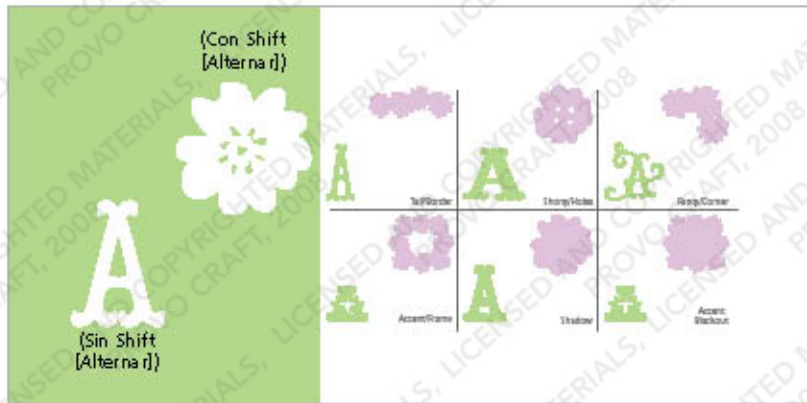


En la Galería de Iconos encontrará un diagrama para cada carácter de su cartucho. El cambio de color indica que la imagen que se encuentra en el extremo superior derecho se crea utilizando la tecla Shift (Alternar) y la imagen ubicada en el extremo inferior izquierdo se crea sin usar la tecla Shift (Alternar). Mediante la Galería de Iconos, usted puede ver de inmediato qué Funciones Creativas están disponibles para usarlas con el carácter que usted ha seleccionado. Descubrirá que algunos caracteres son muy detallados y que resultan mejor fijando el disco de definición de tamaño en una dimensión mayor.

Libro de Cuentos Funciones Creativas:

Tall/Border (Alto/Borde)  
 Shorty/Holes (Pequeños/Agujeros)  
 Fancy/Corner (Fantasía/Esquina)  
 Accent/Fram e (Adorno/Marco)  
 Shadow (Sombreado)  
 Accent Blackout (Adorno Oscurecido)

\*Not Available (No Disponible)

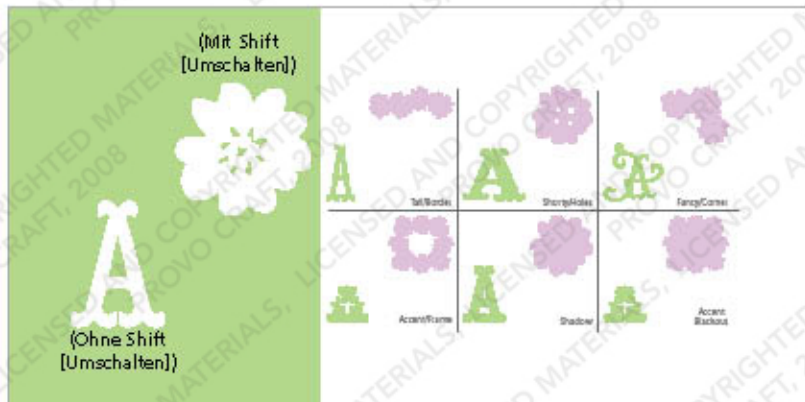


In der Bildergalerie werden Sie ein Diagramm für jedes Zeichen auf Ihrer Kassette finden. Die Veränderung der Farbe zeigt an, dass das Bild oben rechts unter Benutzung der Shift Umschalttaste und das Bild unten links ohne Shift gestaltet werden. Wenn Sie die Bildergalerie benutzen, können Sie auf einen Blick sehen, welche Creative Features für die Verwendung mit dem von Ihnen gewählten Zeichen zur Verfügung stehen. Sie werden herausfinden, dass einige Zeichen sehr detailliert sind und in einer höheren Wählgröße besser geschnitten werden.

Märchenbuch Creative Features:

- Tall/Border (Groß/Kante)
- Shorty/Holes (kleine/Löcher)
- Fancy/Corner (Einbildungskraft/Ecke)
- Accent/Frame (Hervorheben/Rahmen)
- Shadow (Schatten)
- Accent Blackout (Hervorheben Blackout)

\*Not Available (Nicht vorhanden)





< Poppy >



Tall/Border



Shorty/Holes



Fancy/Corner



Accent/Frame



Shadow



Accent  
Blackout

B



<Leaf >

B

Tall/Border



B

Shorty/Holes



B

Fancy/Corner



B

Accent/Frame



B

Shadow



B

Accent  
Blackout



C



< Butterfly 1 >



C

Tall/Border

C



Shorty/Holes

C



Fancy/Corner

c



Accent/Frame

C



Shadow

c



Accent  
Blackout

D



<Robin>

D

Tall/Border



D

Shorty/Holes



D

Fancy/Corner



D

Accent/Frame



D

Shadow



D

Accent  
Blackout







F



<Cockatoo>



Tall/Border



Shorty/Holes



Fancy/Corner



Accent/Frame



Shadow



Accent  
Blackout



G



<Owl>

G



Tall/Border

G



Shorty/Holes

G



Fancy/Corner

G



Accent/Frame

G



Shadow

G



Accent  
Blackout



<Branch 1 >



Tall/Border



Shorty/Holes



Fancy/Corner



Accent/Frame



Shadow



Accent  
Blackout





<Flower1 >



Tall/Border



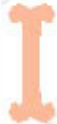
Shorty/Holes



Fancy/Corner



Accent/Frame



Shadow



Accent  
Blackout





<Branch2>



Tall/Border

Shorty/Holes

Fancy/Corner

Accent/Frame

Shadow

Accent  
Blackout



<Branch3>



Tall/Border



Shorty/Holes



Fancy/Corner



Accent/Frame



Shadow



Accent  
Blackout



<Branch4>



Tall/Border



Shorty/Holes



Fancy/Corner



Accent/Frame



Shadow



Accent  
Blackout



M



<Clover>

M

Tall/Border



M

Shorty/Holes



M

Fancy/Corner



M

Accent/Frame



M

Shadow



M

Accent  
Blackout





N



<Floral>

N



Tall/Border

N



Shorty/Holes

N



Fancy/Corner

N



Accent/Frame

N



Shadow

N



Accent  
Blackout



<Heart>



Tall/Border



Shorty/Holes



Fancy/Corner



Accent/Frame



Shadow



Accent  
Blackout



P



<Dandelion>

P



Tall/Border

P



Shorty/Holes

P



Fancy/Corner

P



Accent/Frame

P



Shadow

P



Accent  
Blackout



<Big Swirl >



Tall/Border



Shorty/Holes



Fancy/Corner



Accent/Frame



Shadow



Accent  
Blackout





<Tulip1 >



Tall/Border



Shorty/Holes



Fancy/Corner



Accent/Frame



Shadow



Accent  
Blackout





<Hibiscus>





Tall/Border



Shorty/Holes



Fancy/Corner



Accent/Frame



Shadow



Accent  
Blackout







<Butrfly2 >



Tall/Border



Accent/Frame



Shorty/Holes



Shadow



Fancy/Corner



Accent  
Blackout





<Flowered2>



Tall/Border



Shorty/Holes



Fancy/Corner



Accent/Frame



Shadow



Accent  
Blackout



Tall/Border



Shorty/Holes



Fancy/Corner



Accent/Frame



Shadow



Accent  
Blackout





Tall/Border



Shorty/Holes



Fancy/Corner



Accent/Frame



Shadow

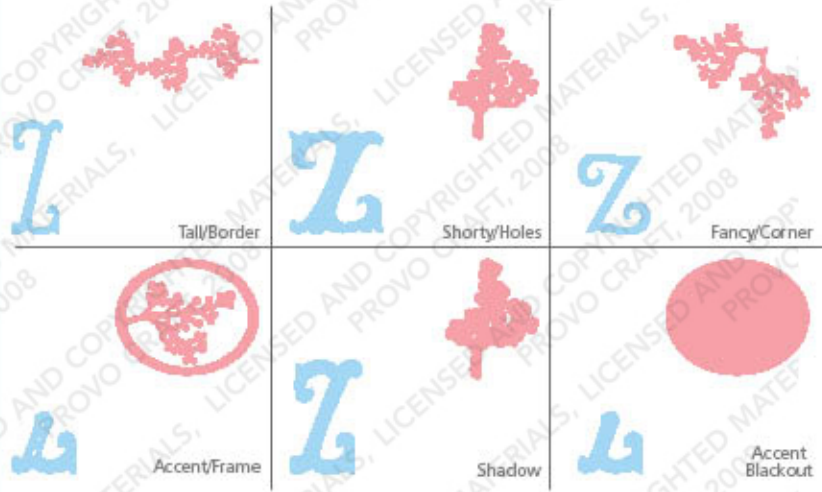


Accent  
Blackout





<Branch5>



Tall/Border

Shorty/Holes

Fancy/Corner

Accent/Frame

Shadow

Accent  
Blackout



<Florisht >



Tall/Border



Shorty/Holes



Fancy/Corner



Accent/Frame



Shadow



Accent  
Blackout





<Swirl>



Tall/Border



Shorty/Holes



Fancy/Corner



Accent/Frame



Shadow



Accent  
Blackout





<Florish2>



Tall/Border



Shorty/Holes



Fancy/Corner



Accent/Frame



Shadow



Accent  
Blackout









<Flourish4 >





<Florish5>



Tall/Border



Shorty/Holes



Fancy/Corner



Accent/Frame



Shadow



Accent  
Blackout



<CmrSwrl>



Tall/Border



Shorty/Holes



Fancy/Corner



Accent/Frame



Shadow



Accent  
Blackout



8



<Flower>



Tall/Border



Shorty/Holes



Fancy/Corner



Accent/Frame



Shadow



Accent  
Blackout

9

9

9

Tall/Border

9

9

Shorty/Holes

9

9

Fancy/Corner

9

9

Accent/Frame

9

9

Shadow

9

9

Accent  
Blackout

9

O ?



Tall/Border



Shorty/Holes



Fancy/Corner



Accent/Frame



Shadow



Accent  
Blackout



Tall/Border



Shorty/Holes



Fancy/Corner



Accent/Frame



Shadow



Accent  
Blackout





<Crown2>



<Crown1>



Tall/Border



Shorty/Holes



Fancy/Corner



Accent/Frame



Shadow



Accent  
Blackout

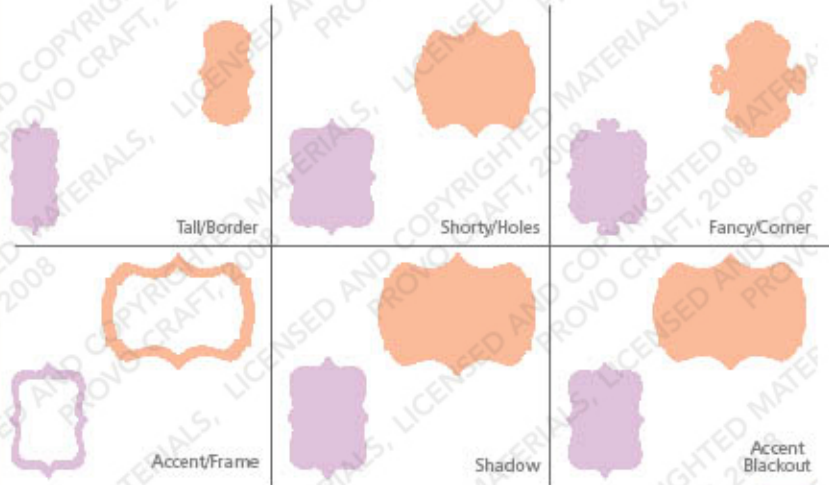


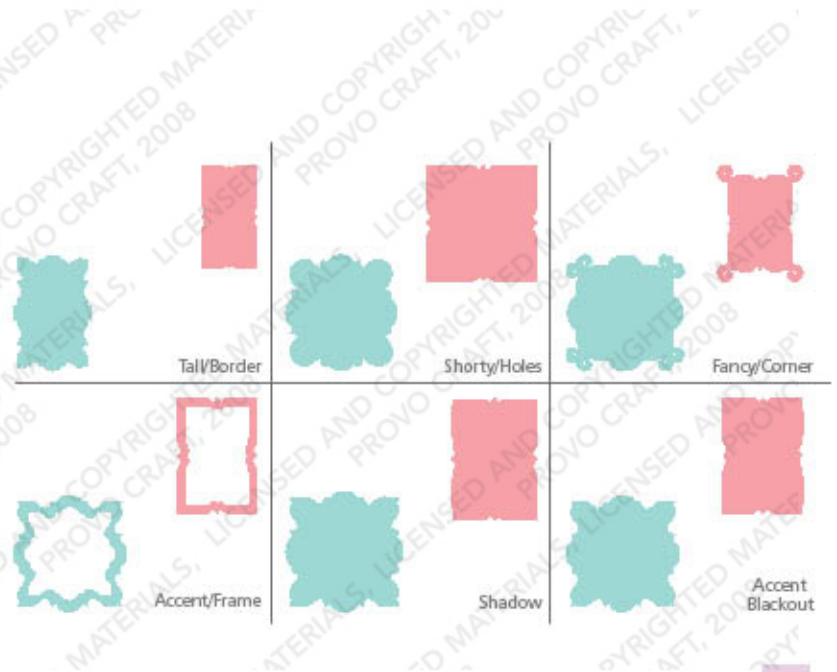


<Marquee2>



<Marquee1>







<UponA's>



<OnceUpon>



Tall/Border



Shorty/Holes



Fancy/Corner



Accent/Frame



Shadow



Accent  
Blackout





<Ever-s>



<EverAftr>



Tall/Border



Shorty/Holes



Fancy/Corner



Accent/Frame



Shadow



Accent  
Blackout



WISH  
GAME  
TRUE

<WshCme-s>

A  
WISH  
GAME  
TRUE

<WishTrue>



Tall/Border



Accent/Frame



Shorty/Holes



Shadow



Fancy/Corner



Accent  
Blackout





TY TY

<TYs>

THANK YOU

<Thank You>



Tall/Border



Shorty/Holes



Fancy/Corner



Accent/Frame



Shadow



Accent  
Blackout



GIRL

<Girl-s>

Birthday  
GIRL

<BdayGirls>



Tall/Border



Shorty/Holes



Fancy/Corner



Accent/Frame



Shadow



Accent  
Blackout





BOY

<Boy-s>

Birthday  
BOY

<Bday Boy>

Birthday  
BOY

BOY

Tall/Border

BOY

Birthday  
BOY

Shorty/Holes

Boy

Birthday  
Boy

Fancy/Corner

Birthday  
BOY



Accent/Frame

BOY

Birthday  
BOY

Shadow



Accent  
Blackout



AND

<And-s>

AND

<And>

AND

Tall/Border

AND

AND

AND

Shorty/Holes

and

and

Fancy/Corner



Accent/Frame



AND

AND

Shadow



Accent  
Blackout





THE

<The>

THE

<The>

THE

Tall/Border

THE

THE

Shorty/Holes

THE

the

Fancy/Corner

the



THE



Accent/Frame

THE

Shadow



Accent  
Blackout



<To-s>



<To>



Tall/Border



Shorty/Holes



Fancy/Corner



Accent/Frame



Shadow



Accent  
Blackout





FROM

<From-s>

FROM

<From>

FROM

FROM

from

FROM

Tall/Border

FROM

Shorty/Holes

from

Fancy/Corner



FROM

FROM

Accent/Frame

FROM

Shadow

FROM



Accent  
Blackout



For in-depth information about using your Cricut® cutting system refer to the User Manual included with your Cricut® machine. If you don't find the answers you need, support is available in the following two ways:

You will find the most current help and documentation on the web site. Find answers to FAQs and Troubleshooting problems any time of the day.

**INTERNET:** [www.cricut.com](http://www.cricut.com)

Refer to the Customer Support information that came with your Cricut® machine(s) or call for Customer Support options at:

**PHONE:** 1-877-7CRICUT (727-4288) Monday–Friday 9:00 a.m.–5:00 p.m., mountain time



Pour une information plus exhaustive sur comment utiliser le système de découpage Cricut® veuillez vous référer au Manuel de l'Utilisateur inclus avec votre machine Cricut®. Au cas où vous ne trouverez pas de réponse à vos questions, vous trouverez l'appui nécessaire à travers la manière suivante:

Vous trouverez l'aide et la documentation la plus mise à jour dans l'emplacement Web. Trouvez les réponses dans des Questions Fréquentes et dans Détection et Solution de Problèmes à tout moment du jour.

**INTERNET:** [www.cricut.com](http://www.cricut.com)



Para una información más exhaustiva acerca de cómo usar el sistema de corte Cricut® le rogamos referirse al Manual del Usuario incluido con su máquina Cricut®. En el caso de que no encontrara respuesta a sus preguntas, encontrará el apoyo necesario a través de la forma siguiente:

Encontrará la ayuda y documentación más actualizada en el sitio Web. Encuentre las respuestas en Preguntas Frecuentes y en Detección y Solución de Problemas en cualquier momento del día.

**INTERNET:** [www.cricut.com](http://www.cricut.com)





Ausführlichere Information über die Benutzung Ihrer persönlichen Cricut® Schneidesystems finden Sie im Benutzerhandbuch, das mit der Cricut® Maschine mitgeliefert wird. Wenn Sie die von Ihnen benötigten Antworten nicht finden, gibt es eine Unterstützungshilfe, die auf den folgenden Wegen erhältlich ist:

Sie werden die aktuellste Hilfe und Dokumentation auf der Webseite finden. Finden Sie Antworten auf häufig gestellte Fragen und zu Fehlerbehebungsproblemen zu jeder Tageszeit.

**INTERNET:** [www.cricut.com](http://www.cricut.com)

290589 Storybook Handbook



0 93573 50589 8



© 2008 Provo Craft and Novelty, Inc.  
All rights reserved/Tous droits réservés  
South Jordan, UT 84095  
Made in China/Fabriqué en Chine  
[www.provocraft.com](http://www.provocraft.com) + 03 5408