



Tags, Bags,  
Boxes & More™

Heather Lancaster



Provo  
Craft®

## Contents • Table des Matières • Indice • Inhalt

Introduction . . . . .	4	Introducción . . . . .	4
Introduction . . . . .	4	Einführung . . . . .	4

### English

Meet the Designer . . . . .	6	Frequently Asked Questions . . . . .	18
Quick Start . . . . .	7	Troubleshooting . . . . .	20
Creative Features . . . . .	13	Quick Start Project . . . . .	22

### Français

Se retrouver avec le Dessinateur. . . . .	24	Questions Fréquentes . . . . .	36
Guide Rapide . . . . .	25	Détection et Solution de Problèmes . . . . .	38
Fonctions Créatives . . . . .	31	Projet de Commencement Rapide . . . . .	40

## Español

Encuentro con el Diseñador . . . . .	42	Preguntas Frecuentes . . . . .	54
Guía Rápida . . . . .	43	Detección y Solución de Problemas . . . . .	56
Funciones Creativas . . . . .	49	Proyecto de Iniciación Rápida . . . . .	58

## Deutsch

Lernen Sie den Designer kennen . . . . .	60	Häufig gestellte Fragen . . . . .	72
Schnellstart . . . . .	61	Fehlerbehebung . . . . .	74
Creative Features . . . . .	67	Schnellstartprojek . . . . .	76

Icon Gallery . . . . .	78	Galería de Iconos . . . . .	80
Galerie d'icônes . . . . .	79	Bildergalerie . . . . .	81
Contact Us . . . . .	132	Contáctenos . . . . .	134
Contactez-nous . . . . .	133	Verbinden Sie sich mit uns . . . . .	135

Your Tags, Bags, Boxes & More™ cartridge package should include:  
Votre cartouche Tags, Bags, Boxes & More™ devrait comprendre:  
El envase de su cartucho Tags, Bags, Boxes & More™ debería incluir:  
Ihre Packung Tags, Bags, Boxes & More™ muss Folgendes enthalten:



Cartridge  
Cartouche  
Cartucho  
Kassette



Keypad Overlay  
Panneau de Superposition du Clavier  
Panel de Sobreposición del Teclado  
Tastaturauflage

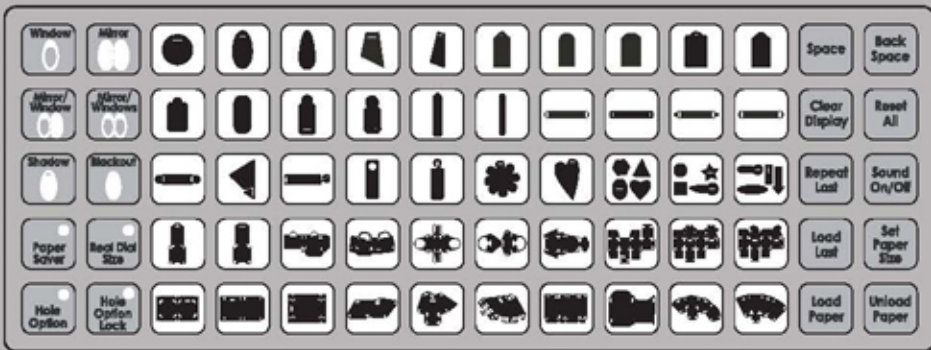


Handbook  
Manuel  
Manual  
Handbuch

Content may vary slightly from illustrations shown.  
Le contenu peut présenter des différences avec les illustrations.  
El contenido puede presentar leves diferencias con las ilustraciones.  
Der Inhalt kann sich von den Abbildungen etwas unterscheiden.



Binder  
Classeur  
Carpeta  
Binder



Tags, Bags, Boxes & More™



The shapes on the Tags, Bags, Boxes & More™ cartridge were designed by:

Heather Lancaster.

Growing up I somehow missed out on going to kindergarten and I have been doing my best to make up for it ever since! I have a passion for the basic kindergarten curriculum, including cutting, glueing, drawing, and collecting paper of any kind! I have done my best to advance at least some of my artwork from off of my mother's fridge and into my countless family scrapbooks, and an assortment of Sizzix®, paper and sticker products produced by Provo Craft. I hope that some of my ideas can inspire you on your own personal journey of creativity!

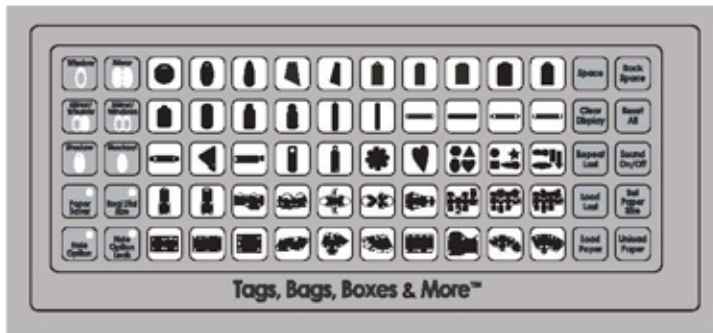
Heather lives in Calgary, Alberta, Canada, with her husband and their six children, who have all attended kindergarten and who all happily support Heather's creative efforts!

This simple orientation will help you get started with Cricut™ cartridges.

TIP: For more detailed instructions, refer to the User Manual included with your Cricut™ machine.



1. Plug in and turn on your Cricut™ machine. Place the Keypad Overlay on the Cricut™ keypad.





## 2. Insert the cartridge.

TIP: It is recommended that you turn your Cricut™ machine off before removing a cartridge, and that you wait to turn it back on until after inserting a new cartridge.



## 3. Prepare the Cutting Mat.

Tip: The surface of the mat has been treated to make it slightly tacky.

- A. Remove the clear plastic cover.
- B. Place a 6" x 12" sheet of paper on the Cutting Mat. Press and smooth from the center to the edges of the mat.
- C. Gently press paper and mat against the roller bar. (You will feel a slight resistance.)





#### 4. Press the **Load Paper** key.

The paper will be pulled into the Cricut™ machine.



**TIP:** Your Cricut™ machine needs 12" of clear space in the front and back for paper movement in and out of the Cricut™ machine. If your paper does not load correctly, press the **Unload Paper** key and try again.



## 5. Select shapes you want to cut.

(You can select up to 16 shapes. They will display in the LCD screen above the keypad.)



## 6. Select size.

Roll the Size Dial on the right-hand side of the Cricut™ machine until the desired size appears in the LCD screen. For example, if the LCD screen displays 3", your shape will be cut 3" tall.

**TIP:** For detailed instructions and advanced applications refer to the Creative Features section of this handbook.



7. Press the **CUT** button.

TIP: Only one size may be selected per cut, and that size will be applied to all characters on the LCD screen when you press CUT.

8. Press the **Unload Paper** key.

The paper and mat will be ejected from the Cricut™ machine.





## 9. Remove paper from Cutting Mat.

**TIP:** Criat™ Tools are available to help you remove your cuts from the Cutting Mat.

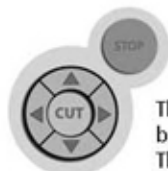
The capabilities of your Cricut™ Personal Electronic Cutter™ are very broad and versatile!

The next section, Creative Features, will introduce some of the exciting advanced techniques available to you.

**TIP:** We suggest that you practice on less expensive paper first, until your expected results are consistent.

## Important Keys and Buttons

These will help you with advanced cuts.



The **STOP** button adjacent to the **CUT** button will stop any operation in progress. The **Blade Navigation Buttons** move the blade to any location on the paper.



Automatically arranges your selections to minimize paper waste



Cuts each shape in the literal size selected



Inserts a hole into one shape



Allows a hole to be inserted into multiple shapes in each cut



Enters an empty space



Clears the contents of the LCD screen



Inserts the last selections that were cut onto the LCD screen



Returns cutting blade automatically to where the previous cut ended



Pulls the paper and mat into the Cricut™ machine



Deletes the last entered selection



Clears the display and resets the Cricut™ machine to default settings



Turns the chirp on or off



Use with paper sizes smaller than 6" x 12"



Ejects the paper and mat from the Cricut™ machine

## Selecting Shapes

How to use the Hole Option and Hole Option Lock



Hole Option OFF



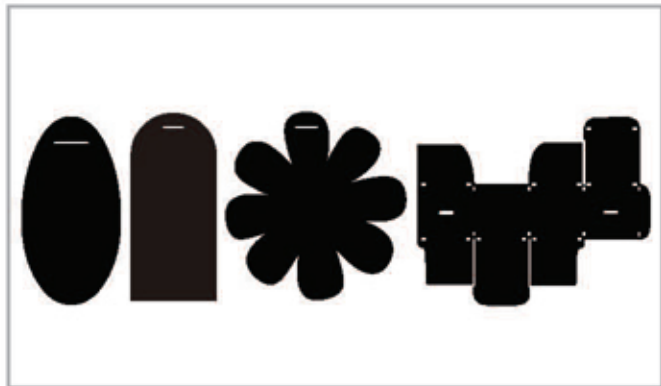
Hole Option ON

To insert a hole into a single shape, press the **Hole Option** key on the keypad overlay before selecting the shape. You don't need to hold **Hole Option** down. To insert a hole into multiple shapes, press the **Hole Option Lock** key before selecting your shapes. Press the **Hole Option Lock** key again to deselect it.



**TIP:** Slots are available on the white keys and on the **Shadow** Feature only. You cannot add a slot to any of the other Features.

Hole Option OFF



Hole Option ON



## What Are Creative Feature Keys?

The top three pairs of keys on the left panel are reserved for the Creative Feature effects of each set. These Features vary with each specific cartridge, providing greater versatility and thousands of options!

The Creative Feature keys included on the Tags, Bags, Boxes & More™ cartridge are **Window**, **Mirror**, **Mirror/Window**, **Mirror/Windows**, **Shadow** and **Blackout**.

To use a Creative Feature key, just select it prior to pressing the **CUT** button. The shapes displayed on the LCD screen will then be cut in the style of the selected Creative Feature. Due to their sizes and shapes, a Feature may not work with all shapes. Please refer to the Icon Gallery for Creative Feature details.



**TIP:** A Feature can be selected before or after a shape has been selected, but before the **CUT** button is pressed. Once pressed, a Feature key will remain lit until it is turned off in one of the following ways: the Feature key is pressed a second time, the **Reset All** key is pressed, or a different Feature is selected. Only one Creative Feature key can be selected for each cut, and that Feature will be applied to all characters on the LCD screen.



## What Can Creative Features Do?

The six Creative Features applied to the Tag shape:



Window



Mirror



Window/Mirror



Window/Mirrors



Shadow



Blackout



Frequently Asked Questions (For updated information about the Cricut™ Personal Electronic Cutter™ visit [www.cricut.com](http://www.cricut.com))

**How does the Cricut™ machine work and what size images can it cut?**

The Cricut™ Personal Electronic Cutter™ is a cartridge-based cutting system. The blade is guided by an electronic cutting process. The Cricut™ machine cuts letters, shapes, and phrases ranging from 1" to 5 1/2" tall, as well as titles and borders as long as 11".

**What kind of paper can the Cricut™ machine cut?**

The Cricut™ Personal Electronic Cutter™ can cut a wide range of paper from vellum to cardstock up to 0.5 mm thick. Provo Craft has created cardstock pads and designer paper pads that coordinate with the Cricut™ shape cartridges. These papers fit perfectly in the Cricut™ machine.

**Will I waste paper trying to get just a few images cut?**

No. The Cricut™ machine has an option called Paper Saver that cuts letters, shapes, and phrases in an arrangement that minimizes the amount of waste from every cut.

**Do I have to hold down the **Hole Option** key to use it?**

No. Just press it down once and it will be backlit in green, indicating that it is in use.

**Are the Creative Features the same for each cartridge?**

Only the Shadow Feature is the same for each set. The other five Creative Features are unique to each individual cartridge.

**How long will the cutting blade last?**

Anywhere from 500 to 1500 cuts, depending on what kind of paper/cardstock you use. Replacement blades are inexpensive and easy to change. Refer to the "Replacing the Cutting Blade" section in the Cricut™ User Manual.

**How long will the Cutting Mat last?**

Between 25 and 40 full-page cuts, depending on the size of the cuts and what kind of paper/cardstock you use. We recommend that you use several mats, rotating them often. This will extend the overall life of each mat.

Frequently Asked Questions (For updated information about the Cricut™ Personal Electronic Cutter™ visit [www.cricut.com](http://www.cricut.com))

**Can I use paper smaller than 6" x 12"?**

Absolutely! Just align a corner of the smaller paper to the bottom left corner of the Cutting Mat. Once the mat is loaded, use the Blade Navigation Buttons to move the cutting blade down to the upper right corner of the paper. Then press **Set Paper Size** on the keypad overlay.

**Do I have to finish cutting a full page before unloading?**

No. You can unload the paper and remove just the pieces you need. You can then reload the paper at a later time and navigate to any open area to resume cutting. If you immediately use the same paper for your next cut, press the **Load Last** key instead of **Load Paper**. This will automatically return the cutting head to the last place it was cutting from.

**What is the Paper Saver mode?**

**Paper Saver** adjusts images upward or downward to minimize paper waste. This may result in an inaccurate "negative" shape left in the paper, but if you don't need to use the negative cut, this function works great. EXAMPLE: The tail on a lowercase "y" usually extends into the paper below the rest of the letters selected, indicating accurate readability. With **Paper Saver** selected, your Cricut™ machine will automatically raise the "y" up so that the tail doesn't extend below the baseline of the other letters.

**What does Real Dial Size do?**

By default, your Cricut™ machine will cut characters in proportion to each other. However, if you want to "break" this proportion and get any character to cut at the literal dial size, press the **Real Dial Size** key. EXAMPLE: With the Size Dial set at 2", a lowercase "a" will actually cut out at approximately 1" to fit proportionately with any other cut letter. With **Real Dial Size** selected, that same "a" would cut at a full 2".

**How is a letter, shape, or phrase cut measured?** From the lowest possible point to the highest possible point.

**What is the best way to transport my Cricut™ machine?** The Cricut™ machine weighs only 9 lbs. and is easily transported.

A specially designed tote is available with handy pockets and soft-touch zipper closures. It has in-line wheels for easy maneuvering and a pull-up handle. It is well padded to protect your Cricut™ machine.

**Troubleshooting** (For updated information about the Cricut™ Personal Electronic Cutter™ visit [www.cricut.com](http://www.cricut.com))

**Problem:** The Cutting Mat won't load when I press the **Load Paper** key.

**Solution:** Try pressing the mat slightly into the roller bar as you press the **Load Paper** key.

**Problem:** The mat didn't load when I pressed **Load Paper**. Now, when I try to press it again, it doesn't do anything.

**Solution:** You need to press **Unload Paper** first. Your Cricut™ machine "thought" that it loaded the mat, even though it didn't pull it in. So it needs to be given the command to unload before another paper load attempt is made. Pressing the **Unload Paper** key will reset the roller bar, allowing for another paper load attempt.

**Problem:** The blade is not cutting all the way through the paper.

**Possible Solution 1:** Increase the cut pressure using the Pressure Dial on the left side of the Cricut™ machine.

**Possible Solution 2:** Adjust the blade depth. This may be necessary if you are trying to cut through thicker stock. Refer to the "Adjusting Blade Depth" section in the Cricut™ User Manual.

**Possible Solution 3:** The cutting blade may be dulled by use. Refer to the "Replacing the Cutting Blade" section in the Cricut™ User Manual.

**Problem:** I can't get a letter, shape, or phrase to cut with the Creative Feature selected.

**Solution:** Refer to the Icon Gallery to see which Features work with which letters, shapes, and phrases.

**Troubleshooting** (For updated information about the Cricut™ Personal Electronic Cutter™ visit [www.cricut.com](http://www.cricut.com))

**Problem:** The paper lifts off the mat as the Cricut™ machine is cutting.

**Possible Solution 1:** Make sure you press the paper firmly onto the Cutting Mat when setting up the cut.

**Possible Solution 2:** Try using a new mat. Each mat will last between 25 and 40 full-page cuts, depending on the size of cuts and the kind of paper/cardstock that you use.

**Problem:** The mat is too sticky. It's ripping the paper when I try to remove it.

**Solution:** Use a craft knife or the Cricut™ Tools (packaged as separate products) to successfully lift the paper/cardstock from the mat. (These are custom tools designed for lifting, pulling, or cleaning up the cut images.)

**Problem:** I've put a smaller sized paper on the mat and navigated the blade to the upper right corner, but when I cut a line of letters, the blade returns and starts cutting back at the top of the mat.

**Solution:** After you've navigated the blade to the upper right corner of the paper, and prior to pressing **CUT**, you need to press the **Set Paper Size** key. This will tell your Cricut™ machine that you have selected a smaller paper size. Otherwise it "thinks" that a 6" x 12" paper is loaded.



Now you're ready to try a project!

## "Happy Birthday to You"

Giving tiny gifts to a best girlfriend, sister or . . . well . . . to just about ANYONE, gives me a wonderful feeling. Being able to wrap that gift in a gorgeous little personalized bag doubles the fun! Earrings, a gift card, tiny soaps, trinkets and treasures will all fit perfectly into this little bag. I love to make up a couple of bags at a time so that I am always ready for a spur of the moment gift exchange!

### Materials:

- Cricut™ Tags, Bags, Boxes & More™ printed papers
- Cardstock: pink, orange
- Ink: pink, red, orange, black
- Cricut™ Bone Folder
- Alphabet stickers
- Ribbon
- Paper confetti
- Glue



**Step One:** Using a Cricut™ Tags, Bags, Boxes & More™ printed paper, cut one 5 1/2" "gift bag" (the 4th white key on the 4th row) with the **Blackout** Feature selected. After the cut is finished, deselect the **Blackout** Feature.

**Step Two:** Cut five 1 1/2" "circle top tags" (the 3rd white key on the 2nd row) using the **Hole Option Lock**. Cut some of these tags in the printed paper and others out of pink and orange cardstock.

**Step Three:** Use alphabet stickers to write "Happy-Birth-Day-to-You" on the tags as shown. Using pink, red, orange and black inks, enhance the edges of all the cut pieces.



**Step Four:** Each gift bag or box in the Tags, Bags, Boxes & More™ cartridge has tiny guide lines cut into the boxes and bags so that you can score them accurately. To see the guide lines on busy paper, flip your gift bag over so that the patterned side is down. Next, line up a ruler edge across the guides and use the Cricut™ Bone Folder to score each fold.



**Step Five:** After all the fold lines are scored, crease them and glue your gift bag together. Attach the tags to the bag using ribbon, and stuff your gift bag with paper confetti.



Le design des formes de la cartouche Tags, Bags, Boxes & More™ a été effectué par:

Heather Lancaster.

Quand j'étais petite pour une certaine raison je me suis perdue l'occasion d'aller au jardin infantile et depuis lors je m'ai efforcée toujours à compenser ce fait! J'ai une passion pour les activités des premières années de maternelle, y compris les découpages, collages, dessins et assemblages de papiers de toutes sortes! J'ai fait de mon mieux pour transférer mon travail artistique depuis la porte du réfrigérateur de ma mère à mes innombrables albums de famille, avec un assortiment de Sizzix®, de papier et de produits autocollants fabriqués par Provo Craft. J'espère que certaines de mes idées pourront vous inspirer sur votre propre chemin de la créativité!

Heather vit à Calgary, Alberta, au Canada, avec son mari et leurs six enfants, qui ont tous fréquenté le jardin d'enfants et qui soutiennent tous avec joie les efforts de créativité de leur mère!



Cette simple orientation vous aidera à donner votre premiers pas avec les cartouches Cricut™.

CONSEIL PRATIQUE: Pour des instructions plus détaillées veuillez vous référer au Manuel de l'Utilisateur fourni avec votre machine Cricut™.



1. Branchez votre machine Cricut™ sur une prise et allumez-la. Mettez le panneau de superposition du clavier sur le clavier de la machine Cricut™.





## 2. Insérez la cartouche.

CONSEIL PRATIQUE: Nous vous recommandons de débrancher votre machine Cricut™ avant de sortir une cartouche, et de ne pas l'allumer jusqu'à avoir inséré une nouvelle cartouche.



## 3. Préparation du Tapis de Découpe.

CONSEIL PRATIQUE: La surface du tapis a été traitée pour qu'elle soit légèrement collante.

A. Enlevez le film protecteur.

B. Mettez une feuille de papier de 6" x 12" dans le Tapis de Découpe. Pressez le papier sur le tapis et aplani-le depuis le centre vers les extrémités du tapis.

C. Pressez doucement le tapis et le papier contre la barre porte-rouleau. (Vous sentirez une légère résistance.)



4. Pressez la touche **Load Paper** (Charge du Papier).  
Le papier sera attiré vers l'intérieur de la machine Cricut™.



CONSEIL PRATIQUE: Votre machine Cricut™ requiert 12" (30.5 cm.) d'espace disponible dans la partie frontale et postérieure pour permettre le mouvement du papier vers et de la machine Cricut™. Si votre papier n'est pas chargé correctement, pressez la touche **Unload Paper** (Décharge du Papier) et essayez de nouveau.



5. Choisissez les formes que vous voulez découper.  
(Vous pouvez sélectionner jusqu'à un maximum de 16 formes. Votre sélection sera affichée sur l'écran LCD situé au-dessus du clavier.)



## 6. Sélection de la Taille.

Faites tourner le Disque de Définition de la Taille située dans le flanc droit de la machine Cricut™ jusqu'à ce que la taille souhaitée apparaisse sur l'écran LCD. Par exemple, si dans l'écran LCD il apparaît 3", cette forme sera coupée de 3" de haut.

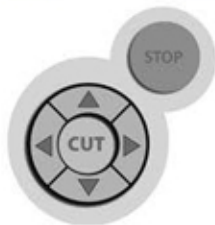
**CONSEIL PRATIQUE:** Pour des instructions plus détaillées ainsi que des applications avancées veuillez vous référer à la section des Fonctions Créatives de ce Manuel.



7. Pressez le bouton de **CUT** (Coupe).

CONSEIL PRATIQUE: On peut sélectionner seulement une taille pour chaque coupe, et cette taille sera appliquée à tous les caractères affichés sur l'écran LCD quand vous pressez le bouton de CUT (Coupe).

8. Pressez la touche de **Unload Paper** (Décharge du Papier).  
Le papier et le tapis seront expulsés de la machine Criat™.





## 9. Retirez le papier du Tapis de Découpe.

CONSEIL PRATIQUE: Vous pouvez acquérir les outils Criart™ pour vous aider à retirer les coupures du Tapis de Découpe.

Votre Cricut™ Personal Electronic Cutter™ possède des capacités très vastes et universelles! La prochaine section, Fonctions Créatives, vous donnera une vision de certaines techniques avancées captivantes qui sont à votre disposition.

CONSEIL PRATIQUE: Nous vous suggérons de pratiquer dans des matériaux moins coûteux d'abord, jusqu'au moment où vos résultats attendus soient les plus constants.

## Touches et Boutons Principaux

Ceux-ci vous aideront avec les coupures avancés.



Le bouton de **STOP** (Arrêt) placé à côté du bouton de **CUT** (Coupe) arrêtera toute opération en cours.

Les Blade Navigation Buttons (Boutons de Navigation de la Lame) vous permettent de déplacer la lame de coupe vers n'importe quelle position du papier.

**Paper Saver**

(Pour Economiser du Papier)  
Automatiquement réorganise vos sélections pour utiliser le minimum d'espace possible de votre papier

**Real Dial Size**

(Disque de Définition de la Taille Réelle)  
Vous permet de couper chaque forme en accord avec la taille sélectionnée

**Hole Option**

(Option Trou)  
Pour introduire un trou dans une forme

**Hole Option Lock**

(Verrouillage de l'Option Trou)  
Pour insérer un trou dans de multiples formes dans chaque coupe

**Space**

(Espace)  
Vous permet d'insérer un espace vide

**Clear Display**

(Effacer l'Écran)  
Vous permet d'effacer le contenu de l'écran LCD

**Repeat Last**

(Répéter le Dernier Mouvement)  
Vous permet d'insérer les dernières sélections découpées sur l'écran LCD

**Load Last**

(Charge de Papier en Suivant la Dernière Découpe)  
Elle fera retourner automatiquement la tête de coupe au lieu où la machine a terminé de couper

**Load Paper**

(Charge du Papier)  
Pour charger le papier et le tapis dans la machine Cricut™

**Back Space**

( Touche d'Effacement Arrière)  
Elle efface la dernière sélection

**Reset All**

(Rétablir Tout)  
Elle efface le contenu de l'écran et restitue toutes les configurations d'usine de la machine Cricut™

**Sound On/Off**

(Son Activé/Désactivé)  
Elle active ou désactive le son

**Set Paper Size**

(Établissement de la Taille du Papier) Pour utiliser une taille de papier inférieur à 6" x 12" (15.2 cm. x 30.5 cm.)

**Unload Paper**

(Décharge du Papier)  
Elle expulse le tapis et le papier de la machine Cricut™

## Sélection de Formes

Comment utiliser la touche Hole Option (Option Trou) et la touche Hole Option Lock (Verrouillage de l'Option Trou)



Hole Option OFF  
Désactivé



Hole Option ON  
Activé

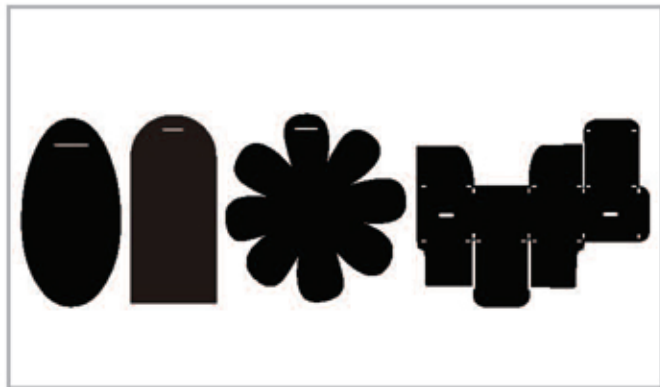
Pour insérer un trou dans une seule forme, pressez la touche Hole Option (Option Trou) dans le Panneau de Superposition du Clavier avant de choisir la forme. Il n'y a pas besoin de maintenir pressée la touche Hole Option (Option Trou). Pour insérer un trou dans de multiples formes, pressez la touche Hole Option Lock (Verrouillage de l'Option Trou) avant de choisir vos formes. Pour la désactiver, pressez la touche Hole Option Lock (Verrouillage de l'Option Trou) à nouveau.



CONSEIL PRATIQUE: Les rainures sont disponibles seulement dans les touches blanches et la Fonction Shadow (Ombrage). Vous ne pouvez pas ajouter une rainure dans aucune des autres fonctions.



Hole Option OFF (Désactivé)



Hole Option ON (Activé)

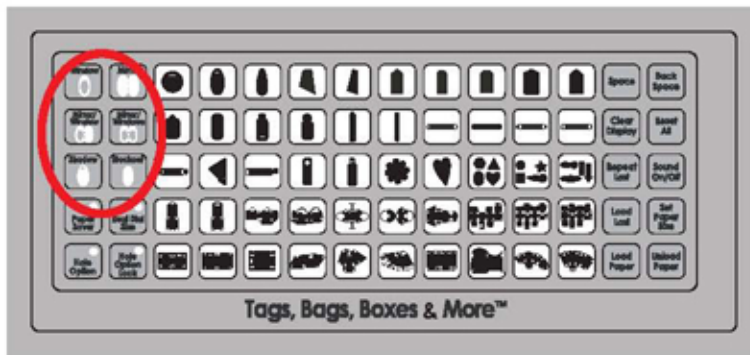


## Qu'est-ce que les Touches des Fonctions Créatives font?

Les trois paires supérieures de touches au côté gauche du panneau sont réservées pour les effets des Fonctions Créatives incorporées dans chaque set. Ces fonctions varient avec chaque cartouche spécifique en fournissant une plus grande versatilité et mille d'options!

Les touches des Fonctions Créatives incluses dans la cartouche **Tags, Bags, Boxes & More™** sont **Window** (Fenêtre), **Mirror** (Miroir), **Window/Mirror** (Miroir/Fenêtre), **Window/Mirrors** (Miroir/Fenêtres), **Shadow** (Ombrage) et **Blackout** (Noircissement).

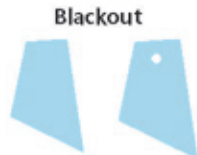
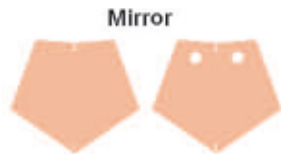
Pour utiliser une touche de Fonction Créative vous n'avez qu'à la sélectionner avant de presser le bouton de **CUT** (Coupe). Les formes indiquées sur l'écran LCD seront découpées en suivant le style de la Fonction Créative sélectionnée. Étant donné leurs tailles et leurs formes, une Fonction pourrait ne fonctionner pas avec toutes les formes. Veuillez vous référer à la Galerie d'icônes pour obtenir une plus grande information sur les Fonctions Créatives. La Fonction Créative sélectionnée.



**CONSEIL PRATIQUE:** On peut sélectionner une Fonction avant ou après avoir choisi une forme mais ceci doit être effectué avant de presser le bouton de **CUT** (Coupe). Une fois qu'on a pressé une touche de Fonction, celle-ci restera illuminée jusqu'à la désactiver d'une des manières suivantes: en pressant par seconde fois la touche de Fonction; en pressant la touche **Reset All** (Rétablir tout), ou en choisissant une autre touche de Fonction. On peut sélectionner seulement une touche de Fonction Créative pour chaque coupe, mais cette Fonction sera appliquée à tous les caractères affichés sur l'écran LCD.

## Qu'est-ce que les Touches des Fonctions Créatives peuvent faire?

Les six Fonctions Créatives appliquées à la forme Étiquette:



Questions Fréquentes (Pour des instructions plus actualisées sur la machine Cricut™ Personal Electronic Cutter™ veuillez visiter [www.cricut.com](http://www.cricut.com))

**Comment fonctionne la machine Cricut™ et de quelle taille sont-ils les images que peut-elle découper?** La machine Cricut™ Personal Electronic Cutter™ est un système de découpage sur la base de cartouches. La lame est guidée par un processus de coupe électronique. La machine Cricut™ découpe des lettres, formes, et phrases qui vont depuis 1" à 5 1/2" de hauteur, ainsi que des titres et des bords de jusqu'à 11" de longueur.

**Quel type de papier peut-on couper dans la machine Cricut™?** La machine Cricut™ Personal Electronic Cutter™ peut couper une vaste variété de papiers, du papier vélin à papier cartonné Bristol jusqu'à 0.5 mm. d'épaisseur. Provo Craft a créé blocs de papier cartonné Bristol et de papier design qui correspondent aux cartouches de formes Cricut™. Ces papiers s'adaptent parfaitement à la machine Cricut™.

**Est-ce qu'on perd du papier si on essaye de couper seulement quelques images?** Non. La machine Cricut™ a une option appelée Paper Saver (Pour Economiser de Papier) qui coupe des lettres, des formes et des phrases d'une manière qui diminue la quantité de perte du papier pour chaque coupe.

**Est-ce que je dois maintenant presser la touche Hole Option pour qu'elle fonctionne?** Non. Pressez-la seulement une fois et elle sera retro éclairée en verte en indiquant qu'elle est active.

**Les touches de Fonctions Créatives sont les mêmes pour chaque cartouche?** Seulement la touche Fonction Shadow (Ombrage) est égale pour chaque set. Les autres cinq Fonctions Créatives sont choisies par l'artiste et sont exclusives pour chaque cartouche individuelle.

**Combien de temps dure une lame?** Aux environs de 500–1500 coupes, selon le type de papier/matériel utilisé. Les lames de remplacement ne sont pas chères et sont faciles à changer. Veuillez vous référer à la section "Pour Remettre la Lame de Coupe" au Manuel de l'Utilisateur Cricut™.

**Combien de temps dure un Tapis de Découpe?** Aux environs de 25–40 coupes de tapis complets, selon la taille des coupes et le type de papier/papier cardstock utilisé. Nous vous recommandons d'utiliser plusieurs tapis, en les alternant fréquemment. Ceci élargira la vie utile totale de chaque tapis.

**Est-ce que je peux utiliser du papier de taille inférieure à 6" x 12" (15.2 cm. x 30.5 cm.)?** Absolument! Mettez simplement en ligne une extrémité du papier le plus petit avec le bord inférieur gauche du Tapis de Découpe. Une fois qu'il ait chargé, utilisez les Boutons de Navigation de la Lame pour déplacer la lame de coupe jusqu'au bord supérieur droit du papier. Ensuite, pressez la touche de Set Paper Size (Établissement de la Taille du Papier) dans le panneau de superposition du clavier.

Questions Fréquentes (Pour des instructions plus actualisées sur la machine Cricut™ Personal Electronic Cutter™ veuillez visiter [www.cricut.com](http://www.cricut.com))

**Faut-il que je termine de couper une page complète avant de décharger la tôle de découpe?** Non. Vous pouvez décharger le papier et sortir seulement les pièces dont vous avez besoin. Ensuite, vous pouvez recharger le papier et déplacer à nouveau la lame de coupe jusqu'à tout autre secteur libre pour continuer à couper. Si immédiatement vous utilisez le même papier pour une nouvelle coupe, pressez la touche **Load Last** (Charge de Papier en Suivant la Dernière Découpe) au lieu de la touche **Load Paper** (Charge du Papier). Ceci fera retourner automatiquement la tête de coupe au lieu où elle a terminé de couper.

**Comment fonctionne la touche Paper Saver (Pour Economiser de Papier)?** La Fonction Pour Economiser du Papier adaptera les images pour diminuer la perte du papier. Ceci pourrait donner comme résultat que dans le papier il reste une forme "négative", mais si vous n'avez pas besoin d'utiliser la coupure négative, cette fonction agit de manière excellente. EXEMPLE : La partie inférieure de la lettre "y" minuscule est normalement prolongée plus bas que le reste des lettres choisies, en indiquant une lecture parfaite. En choisissant la touche **Paper Saver** (Pour Economiser de Papier), votre machine élèvera automatiquement la "y" de sorte qu'elle ne soit pas prolongé au-delà de la ligne de référence des autres lettres.

**Qu'est-ce qui le Real Dial Size (Disque de Définition de la Taille Réelle) fait?** Par défaut votre machine Cricut™ coupera des caractères proportionnellement aux autres caractères. Néanmoins, si vous souhaitez de "rompre" cette proportion et de faire que tout caractère soit coupé à la taille littérale du disque, utilisez la touche **Real Dial Size** (Disque de Définition de la Taille Réelle). Par exemple, avec le Disque de Définition de la Taille établie en 2", une lettre "a" minuscule sera coupée en réalité d'approximativement 1" pour s'adapter proportionnellement à toute autre coupe de lettre. Avec le **Real Dial Size** (Disque de Définition de la Taille Réelle) sélectionné, cette "a" sera coupé d'une taille totale de 2".

**Comment mesure-t-il la coupe d'une lettre, fame, ou phrase?** Depuis le point le plus bas possible jusqu'au point le plus haut possible.

**Quelle est la meilleure façon de transporter ma machine Cricut™?** La machine Cricut™ pèse seulement 9 lb. (4 Kg.) et il est très facile à transporter. Nous disposons d'un sac spécialement conçu, avec des poches pratiques et des crémaillères de grande douceur au tact. Il a des roues en file pour le manoeuvrer facilement et des poignées extensibles et dispose d'un bon remplissage pour protéger votre machine Cricut™.

## Détection et Solution de Problèmes

(Pour des instructions plus actualisées sur la machine Cricut™ Personal Electronic Cutter™ veuillez visiter [www.cricut.com](http://www.cricut.com))

**Problème:** Le Tapis de Découpe ne charge pas quand je presse la touche **Load Paper** (Charge du Papier).

**Solution:** Essayez d'enfoncer doucement le tapis de découpe dans la barre porte-rouleau tandis qu'au même temps vous pressez la touche de **Load Paper** (Charge du Papier).

**Problème:** Le tapis de découpe n'a chargé quand j'ai pressé la touche **Load Paper** (Charge du Papier). Et maintenant, quand j'essaie de l'enfoncer de nouveau, elle ne fait rien.

**Solution:** Vous devrez d'abord presser **Unload Paper** (Décharge du Papier). Votre machine Cricut™ "a pensé" qu'elle avait chargée le tapis, même si celui-ci n'est pas entré. La machine a besoin qu'on la fournisse du commandement de décharger avant de faire une autre tentative de charger le papier. En pressant la touche de **Unload Paper** (Décharge du Papier) la barre porte-rouleau sera reconstituée en permettant une autre tentative de charger le papier.

**Problème:** La lame ne coupe pas égal tout le papier.

**Solution Possible 1:** Augmentez la pression de coupe en utilisant le Disque de Pression placé au côté gauche de la machine Cricut™.

**Solution Possible 2:** Ajustez la profondeur de la lame. Ceci peut être nécessaire si vous êtes en train de couper un matériel plus gros. Veuillez de vous référer à la section "Pour Remettre la Lame de Coupe" au Manuel de l'Utilisateur Cricut™.

**Solution Possible 3:** Peut-être la lame ait perdu son affilage. Veuillez vous référer à la section "Pour Remettre la Lame de Coupe" au Manuel de l'Utilisateur.

**Problème:** Je ne puis pas obtenir des découpes de certaines lettres, formes, ou phrases avec une des Fonctions choisies.

**Solution:** Veuillez vous référer à la Galerie d'icônes pour savoir quelles Fonctions agissent avec quelles lettres, formes, et phrases.

## Détection et Solution de Problèmes

(Pour des instructions plus actualisées sur la machine Cricut™ Personal Electronic Cutter™ veuillez visiter [www.cricut.com](http://www.cricut.com))

**Problème:** Le papier se détache du tapis au fur et à mesure que ma machine Cricut™ coupe.

**Solution Possible 1:** Assurez-vous d'avoir fermement pressé le papier au Tapis de Découpe quand vous définissiez la coupe.

**Solution Possible 2:** Essayez d'utiliser un tapis nouveau. Chaque tapis durera aux environs de 25–40 coupes d'une page complète, selon la taille des coupes et le type de papier/papier cardstock utilisé.

**Problème:** Le tapis est trop gluant. Il déchire mon papier quand j'essaie de l'enlever du tapis de découpe.

**Solution:** Utilisez un couteau de travaux manuels ou des Outils Cricut™ (qui sont vendus séparément) pour enlever avec succès le papier/papier cardstock du tapis. (Ces outils ont été spécialement conçus pour relever, tirer, ou nettoyer les images découpées.)

**Problème:** J'ai placé un papier de taille plus petite au tapis, et j'ai navigué la lame vers l'extrémité supérieure droite, mais quand j'ai coupé une ligne de lettres, la lame a retournée et a commencée à couper dans la partie supérieure du tapis.

**Solution:** Après avoir navigué la lame vers l'angle supérieur droit du papier, et avant de presser la touche de CUT (Coupe), vous devez presser la touche Set Paper Size (Établissement de la Taille du Papier). Ceci indiquera à la machine Cricut™ que vous avez sélectionné une taille de papier plus petite. D'une autre manière, la machine "pense" qu'on a chargé du papier de taille 6" x 12" (15.2 cm. x 30.5 cm.).



Maintenant vous êtes prêt à vous lancer dans un projet!

## "Happy Birthday to You" ("Joyeux Anniversaire")

Rendre de petites flatteries à la meilleure amie, à la sœur ou ... bon ... à presque toute PERSONNE, produit un sentiment admirable, et pouvoir garder cette flatterie dans un précieux sac personnalisée agrandit ce sentiment! Des boucles d'oreille, une carte, un tout petit savon, des embellissements et des petits trésors entreront parfaitement dans ce petit sac. J'aime faire une paire de sacs chaque fois afin d'être toujours préparée pour un échange de cadeaux de dernière minute!

### Matériel:

- Papier imprimé Tags, Bags, Boxes & More™ Cricut™
- Carton: rose, orange
- Ploir en os Cricut™
- Autocollants de l'Alphabet
- Encre: rose, rouge, orange, noire
- Ruban
- Papier Confetti
- Colle





Etape Un: En utilisant du papier imprimé Tags, Bags, Boxes & More™ Cricut™, coupez un "gift bag" ("sac cadeau") de 5 1/2" (la 4<sup>e</sup> touche blanche du 4<sup>e</sup> rang) avec la Fonction **Blackout** (Noircissement) sélectionné. Une fois vous avez terminé la coupe, désactivez la Fonction **Blackout** (Noircissement).

Etape Deux: Coupez cinq "circle top tags" ("étiquettes supérieures en cerce") de 1/2" (la 3<sup>e</sup> touche blanche du 2<sup>e</sup> rang) en utilisant la touche **Hole Option Lock** (Option Trou). Coupez quelques-unes en papier imprimé et d'autres dans du carton rose et orange.



Etape Trois: Utilisez des autocollants de l'alphabet pour écrire "Happy-Birth-Day-to-You" ("Joyeux Anniversaire") sur les étiquettes, tel qu'il est indiqué. En utilisant les encres de couleur rose, rouge, orange et noire, embellissez les bords de toutes les pièces coupées.

Etape Quatre: Chaque sac ou boîte cadeau de la cartouche Tags, Bags, Boxes & More™ a des petites lignes guides marqués dans les boîtes et dans les sacs pour vous permettre de les plier correctement. Pour voir les lignes guides en papier avec des applications, renversez votre sac cadeau de sorte que le côté avec des dessins reste vers le bas. Ensuite, alignez le bord d'une règle sur les guides et utilisez le **Ploir d'Os Cricut™** pour rainer chaque pli.



Etape Cinq: Une fois que vous avez rainé toutes les lignes de pliure, doublez-les et appliquez de la colle pour l'assembler. Attachez les étiquettes au sac en utilisant des rubans, et remplissez votre sac cadeau avec papier confetti.



Las formas del cartucho Tags, Bags, Boxes & More™ fueron diseñadas por:

Heather Lancaster.

¡Cuando era pequeña por alguna razón me perdí la oportunidad de ir al jardín infantil y desde entonces he estado siempre esforzándome por compensar ese hecho! ¡Me apasiona el programa de trabajo básico del jardín infantil, incluyendo recortar, trabajar con pegamento, hacer dibujos, y coleccionar papeles de todo tipo! He hecho todo lo posible por trasladar mi trabajo artístico desde la puerta del refrigerador de mi madre a mis innumerables álbumes de recortes de la familia, usando un surtido de productos Sizzix®, papeles y etiquetas autoadhesivas, elaborados por Provo Craft. ¡Espero que algunas de mis ideas puedan inspirarlos en su viaje personal de creatividad!

Heather vive en Calgary, Alberta, Canadá, con su esposo y sus seis hijos. Todos sus hijos han asistido al jardín infantil y apoyan con gran entusiasmo las iniciativas creativas de Heather!

Esta simple orientación le ayudará a dar sus primeros pasos con los cartuchos Cricut™.

**DATO PRACTICO:** Para instrucciones más detalladas rogamos referirse al Manual del Usuario incluido con su máquina Cricut™.



1. Conecte su máquina Cricut™ a un enchufe y enciéndala. Ponga el panel de sobreposición del teclado sobre el teclado de la máquina Cricut™.





## 2. Inserte el cartucho.

DATO PRACTICO: Se le recomienda apagar su máquina Cricut™ antes de retirar un cartucho, y no encenderla hasta haber insertado un nuevo cartucho.

## 3. Preparación de la Almohadilla de Corte.

DATO PRACTICO: La superficie de la almohadilla ha sido tratada para que sea levemente pegajosa.

A. Retire la película protectora.

B. Ponga una hoja de papel de 6" x 12" en la Almohadilla de Corte. Presione el papel sobre la almohadilla y alíselo desde el centro hacia los extremos de la almohadilla.

C. Presione suavemente la almohadilla y el papel contra la barra de rodillo.  
(Sentirá una leve resistencia.)





4. Presione la tecla **Load Paper** (Carga de Papel). El papel será atraído hacia el interior de la máquina Cricut™.



DATO PRACTICO: Su máquina requiere 12 pulgadas (30.5 cm.) de espacio disponible en la parte delantera y posterior para permitir el movimiento del papel hacia y desde su máquina Cricut™. Si el papel no se carga correctamente, presione la tecla **Unload Paper** (Descarga de Papel) e inténtelo nuevamente.



## 5. Seleccione las formas que desea recortar.

(Puede seleccionar hasta un máximo de 16 formas. Su selección aparecerá en la pantalla LCD ubicada sobre el teclado.)



## 6. Selección del Tamaño.

Haga girar el Disco de Definición de Tamaño ubicado en el costado derecho de la máquina Cricut™ hasta que el tamaño deseado aparezca en la pantalla LCD. Por ejemplo, si en la pantalla LCD aparece 3", su forma se cortará de 3" de alto.

**DATO PRACTICO:** Para instrucciones detalladas y aplicaciones avanzadas, rogamos referirse a la sección Funciones Creativas de este manual.



7. Presione el botón de **CUT** (Corte).

DATO PRACTICO: Solo se puede seleccionar un tamaño por corte, y dicho tamaño se aplicará a todos los caracteres de la pantalla LCD cuando presione la tecla de CUT (Corte).

8. Presione la tecla **Unload Paper** (Descarga de Papel).

El papel y la almohadilla serán expulsados de la máquina Cricut™.





## 9. Retire el papel de la Almohadilla de Corte.

**DATO PRACTICO:** Puede adquirir las herramientas Cricut™ para ayudarse a retirar los recortes de la Almohadilla de Corte.

¡Su Cricut™ Personal Electronic Cutter™ posee capacidades muy amplias y versátiles! La próxima sección, Funciones Creativas, le dará una visión de algunas de las apasionantes técnicas avanzadas que están a su disposición.

**DATO PRACTICO:** Le sugerimos practicar en materiales menos costosos primero, hasta el momento en que sus resultados esperados sean constantes.



## Teclas y Botones Principales

Estos le ayudarán con sus cortes avanzados.



El botón de **STOP** (Detención) ubicado al lado del botón de **CUT** (Corte) detendrá cualquier operación en curso. Los **Blade Navigation Buttons** (Botones de Navegación de la Cuchilla) desplazan la cuchilla hacia cualquier posición en el papel.

**Paper Saver**

(Economizadora de Papel)  
Automáticamente organiza sus selecciones para utilizar menos espacio en su papel

**Real Dial Size**

(Disco de Definición de Tamaño Real) Corta cada forma en el tamaño literal seleccionado

**Hole Option**

(Opción Agujero)  
Introduce un agujero en una forma

**Hole Option Lock**

(Fijación Opción Agujero)  
Permite insertar un agujero en múltiples formas en cada corte

**Space**

(Espacio)  
Incorpora un espacio vacío

**Clear Display**

(Despejar Pantalla)  
Borra el contenido de la pantalla LCD

**Repeat Last**

(Repetir Último Movimiento)  
Inserta en la pantalla LCD las últimas selecciones que se cortaron

**Load Last**

(Última Carga)  
Hace regresar automáticamente la cuchilla de corte al lugar donde se realizó el último corte

**Load Paper**

(Carga de Papel)  
Introduce el papel y la almohadilla en la máquina Cricut™

**Back Space**

Space (Retroceso)  
Borra la última selección ingresada

**Reset All**

(Restablecer Todo)  
Borra el contenido de la pantalla y restituye todas las configuraciones de fábrica de la máquina Cricut™

**Sound On/Off**

(Sonido Activado/Desactivado)  
Activa o desactiva el sonido

**Set Paper Size**

(Establecer Tamaño del Papel)  
Úsela con papel de tamaños inferiores a 6" x 12" (15.2 cm. x 30.5 cm.)

**Unload Paper**

(Descarga de Papel)  
Expulsa el papel y la almohadilla de la máquina Cricut™

## Selección de Formas

Cómo utilizar la **Hole Option** (Opción Agujero) y la **Hole Option Lock** (Fijación de Opción Agujero)



**Hole Option OFF**  
Desactivado



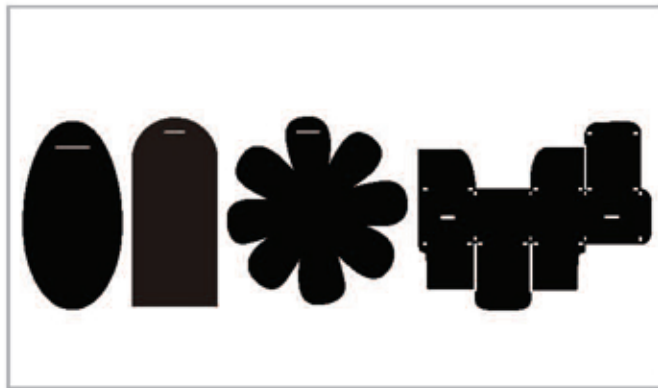
**Hole Option ON**  
Activado

Para insertar un agujero en una sola forma, presione la tecla **Hole Option** (Opción Agujero) en el Panel de Sobreposición del Teclado antes de seleccionar la forma. No necesita mantener presionada la tecla **Hole Option** (Opción Agujero). Para insertar un agujero en múltiples formas, presione la tecla **Hole Option Lock** (Fijación de Opción Agujero) antes de seleccionar sus formas. Para desactivarla, presione nuevamente la tecla **Hole Option Lock** (Fijación de Opción Agujero).



**DATO PRACTICO:** Las ranuras están disponibles sólo en las teclas blancas y en la Función **Shadow** (Sombrear). No se puede agregar una ranura con ninguna de las otras Funciones.

Hole Option OFF (Activado)



Hole Option ON (Desactivado)



## ¿Cuáles son las Teclas de Funciones Creativas?

Los tres pares superiores de teclas en el panel izquierdo están reservados para los efectos de las Funciones Creativas incorporadas en cada set. Estas Funciones varían con cada cartucho específico proporcionando una mayor versatilidad y ¡miles de opciones!

Las teclas de Funciones Creativas incluidas en el cartucho Tags, Bags, Boxes & More™ son **Window** (Ventana), **Mirror** (Espejo), **Mirror/Window** (Ventana/Espejo), **Mirror/Windows** (Espejo/Ventanas), **Shadow** (Sombrear) y **Blackout** (Oscurecer).

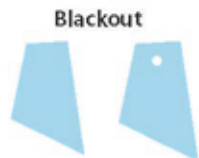
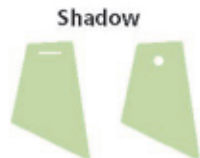
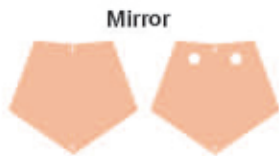
Para usar una tecla de Función Creativa simplemente selecciónela antes de presionar el botón de **CUT** (Corte). Las formas o frases que aparecen en la pantalla LCD se cortarán entonces siguiendo el estilo de la Función Creativa seleccionada. Debido a sus tamaños y formas, puede que una Función no funcione con todas las formas. Le rogamos referirse a la Galería de Iconos para obtener mayor información sobre las Funciones Creativas.



**DATO PRACTICO:** Se puede seleccionar una tecla de Función antes o después de haber seleccionado una forma pero debe realizarse antes de presionar el botón de **CUT** (Corte). Una vez que se ha presionado una tecla de Función, ésta permanecerá iluminada hasta desactivarla de una de las siguientes maneras: se presiona por segunda vez la tecla de Función; se presiona la tecla **Reset All** (Restablecer Todo), o se selecciona otra tecla de Función. Se puede seleccionar sólo una tecla de Función Creativa para cada corte, y esa Función se aplicará a todos los caracteres que aparecen en la pantalla LCD.

## ¿Qué pueden hacer las Funciones Creativas?

Las seis Funciones Creativas aplicadas a la forma Etiqueta:



Preguntas Frecuentes (Para información actualizada sobre la máquina Cricut™ Personal Electronic Cutter™ visite [www.cricut.com](http://www.cricut.com))

¿Cómo funciona la máquina Cricut™ y de qué tamaño son las imágenes que puede recortar? La máquina Cricut™ Personal Electronic Cutter™ es un sistema en base a cartuchos. La cuchilla es guiada por un proceso de corte electrónico. La máquina Cricut™ recorta letras, formas, y frases que van desde 1" a 5 1/2" de alto, así como también títulos y bordes de hasta 11" de largo.

¿Qué tipo de papel puede cortar la máquina Cricut™? La máquina Cricut™ Personal Electronic Cutter™ puede cortar una amplia variedad de papel, desde papel vitela a papel cardstock de hasta 0.5 mm. de espesor. Provo Craft ha creado blocs de papel cardstock y de papel de diseño que hacen juego con los cartuchos de formas Cricut™. Estos papeles se ajustan perfectamente a la máquina Cricut™.

¿Perderé papel si trato de cortar sólo unas pocas imágenes? No. La máquina Cricut™ tiene una opción llamada Paper Saver (Economizadora de Papel) que corta letras, formas y frases de una forma que minimiza la cantidad de pérdida de papel para cada corte.

¿Debo mantener presionada la tecla **Hole Option** al usarla? No. Simplemente presiónela una vez y se prenderá una luz verde que indicará que está activada.

¿Cada cartucho tiene las mismas Funciones Creativas? Sólo la Función Sombrear está incluida en todos los sets. Las otras cinco Funciones Creativas son escogidas por el artista y son exclusivas para cada cartucho individual.

¿Cuánto dura la cuchilla de corte? Entre 500 a 1500 cortes, dependiendo del tipo de papel/cartón que utilice. Las cuchillas de recambio son baratas y fáciles de cambiar. Favor referirse a la sección "Para Reponer la Cuchilla de Corte" en el Manual del Usuario de la máquina Cricut™.

¿Cuánto dura la Almohadilla de Corte? Entre 25 y 40 páginas completas de recortes, dependiendo del tamaño de los cortes y del tipo de papel/cartón que utilice. Le recomendamos utilizar varias almohadillas, rotando su uso a menudo. Esto alargará la vida útil total de cada almohadilla.

¿Puedo usar papel de una dimensión inferior a 6" x 12"? ¡Desde luego! Simplemente ponga en línea un extremo del papel más pequeño con el borde inferior izquierdo de la Almohadilla de Corte. Una vez que haya cargado la almohadilla, use los Botones de Navegación de la Cuchilla para deslizar la cuchilla de corte hasta el borde superior derecho del papel. Luego presione la tecla de Set Paper Size (Establecer Tamaño del Papel) en el panel de sobreposición del teclado.

Preguntas Frecuentes (Para información actualizada sobre la máquina Cricut™ Personal Electronic Cutter™ visite [www.cricut.com](http://www.cricut.com))

¿Tengo que terminar de cortar una página completa antes de descargar la Almonedilla de Corte? No. Puede descargar el papel y sacar sólo las piezas que necesite. Luego puede volver a cargar el papel en otra ocasión y desplazar la cuchilla de corte hasta cualquier otra área despejada para continuar cortando. Si inmediatamente después utiliza el mismo papel para un nuevo corte, presione la tecla **Load Last** (Última Carga) en lugar de la tecla **Load Paper** (Carga de Papel). Esto hará que el cabezal de corte vuelva automáticamente al lugar donde dejó de cortar.

¿Cómo funciona la tecla **Paper Saver** (Economizadora de Papel)? La Función Economizadora de Papel ajustará las imágenes para minimizar el uso de papel. Esto podría dar como resultado que en el papel quede una forma "negativa" poco precisa, pero si no requiere usar el recorte negativo, esta función actúa de forma excelente. EJEMPLO: La parte inferior de la letra "y" minúscula normalmente se prolonga más abajo que el resto de las letras seleccionadas, indicando una lectura perfecta. Al seleccionar la tecla **Paper Saver** (Economizadora de Papel), su máquina Cricut™ elevará automáticamente la "y" de modo que no se prolongue más allá de la línea de referencia de las otras letras.

¿Qué hace el **Real Dial Size** (Disco de Definición de Tamaño Real)? Por determinación de fábrica su máquina Cricut™ cortará los caracteres en forma proporcional a los demás. Sin embargo, si usted desea "romper" esta proporción y hacer que cualquier carácter se corte al tamaño literal del disco, presione la tecla **Real Dial Size** (Disco de Definición de Tamaño Real). EJEMPLO: Con el Disco de Definición de Tamaño establecido en 2", una letra "a" minúscula se cortará en realidad de aproximadamente 1" para ajustarse proporcionalmente a cualquier otro corte de letra. Con el **Real Dial Size** (Disco de Definición de Tamaño Real) seleccionado, la misma "a" se cortará de un tamaño total de 2".

¿Cómo se mide el corte de una letra, forma, o frase? Desde el punto más bajo posible hasta el punto más alto posible.

¿Cuál es la mejor forma de transportar mi máquina Cricut™? La máquina Cricut™ pesa solamente 9 lbs. (4 Kg.) y es muy fácil de transportar. Disponemos de un bolso especialmente diseñado, con prácticos bolsillos y cremalleras de gran suavidad al tacto. Cuenta con ruedas en fila para maniobrarlo fácilmente y con mangos extensibles. Posee un buen relleno para proteger su máquina Cricut™.

## Defección y Solución de Problemas

(Para información actualizada de la máquina Cricut™ Personal Electronic Cutter™ visite [www.cricut.com](http://www.cricut.com))

**Problema:** La Almohadilla de Corte no se carga cuando presiono la tecla **Load Paper** (Carga de Papel).

**Solución:** Intente impulsar suavemente la Almohadilla de Corte dentro de la barra de rodillo mientras que al mismo tiempo presiona la tecla de **Load Paper** (Carga de Papel).

**Problema:** La Almohadilla de Corte no se cargó cuando presioné la tecla **Load Paper** (Carga de Papel). Y ahora, cuando intento presionarla nuevamente, no hace nada.

**Solución:** Primero deberá presionar **Unload Paper** (Descarga de Papel). Su máquina Cricut™ “pensó” que se había cargado la almohadilla, aún cuando ésta no entró. La máquina necesita que se le proporcione el comando de descargar antes de hacer otro intento de cargar el papel. Al presionar la tecla de **Unload Paper** (Descarga de Papel) la barra de rodillo se restablecerá permitiendo otro intento de cargar el papel.

**Problema:** La cuchilla no está cortando parejo todo el papel.

**Posible Solución 1:** Aumente la presión de corte usando el Disco de Presión ubicado en el costado izquierdo de la máquina Cricut™.

**Posible Solución 2:** Ajuste la profundidad de la cuchilla. Esto puede ser necesario si está intentando cortar un material más pesado. Refiérase a la sección “Para Reponer la Cuchilla de Corte” en el Manual del Usuario de la máquina Cricut™.

**Posible Solución 3:** Puede que la cuchilla haya perdido su filo. Refiérase a la sección “Para Reponer la Cuchilla de Corte” en el Manual del Usuario de la máquina Cricut™.

**Problema:** No puedo lograr recortes de letras, formas, o frases con la Función Creativa seleccionada.

**Solución:** Refiérase a la Galería de Iconos para ver qué Funciones actúan con qué letras, formas, y frases.



## Defección y Solución de Problemas

(Para información actualizada de la máquina Cricut™ Personal Electronic Cutter™ visite [www.cricut.com](http://www.cricut.com))

**Problema:** El papel se desprende de la almohadilla a medida que mi máquina Cricut™ corta.

**Posible Solución 1:** Asegúrese de haber presionado firmemente el papel en la Almohadilla de Corte al definir el corte.

**Posible Solución 2:** Intente usar una almohadilla nueva. Cada almohadilla durará alrededor de 25–40 cortes de una página completa, dependiendo del tamaño de los cortes y del tipo de papel/papel cardstock que utilice.

**Problema:** La Almohadilla de Corte está demasiado pegajosa. Mi papel se rompe cuando trato de sacarlo de la Almohadilla de Corte.

**Solución:** Utilice un cuchillo de manualidades o las Herramientas Cricut™ (comercializadas como productos separados) para retirar con éxito el papel/papel cardstock de la almohadilla. (Estas herramientas se han diseñado especialmente para levantar, tirar, o limpiar las imágenes recortadas.)

**Problema:** He colocado un papel de tamaño más pequeño en la almohadilla, y he hecho avanzar la cuchilla hacia el extremo superior derecho, pero cuando corté una línea de letras, la cuchilla se devolvió y comenzó a cortar en la parte superior de la almohadilla.

**Solución:** Después de haber hecho avanzar la cuchilla hacia la esquina superior derecha del papel, y antes de presionar la tecla de CUT (Corte), debe presionar la tecla **Set Paper Size** (Establecer Tamaño del Papel). Esto le indicará a su máquina Cricut™ que usted ha seleccionado un tamaño de papel más pequeño. De lo contrario la máquina “piensa” que se ha cargado un papel de 6" x 12".



¡Ahora está preparado para intentar realizar un proyecto!

## “Happy Birthday to You” (“Feliz Cumpleaños A Ti”)

Hacer pequeños obsequios a la mejor amiga, a la hermana o . . . bueno . . . a casi cualquier PERSONA, produce un sentimiento maravilloso, y poder guardar ese obsequio en un precioso bolsito personalizado intensifica ese sentimiento! Un par de aros, una tarjeta, un jabón diminuto, adornos y pequeños tesoros tendrán perfecta cabida en este pequeño bolso. Me encanta hacer un par de bolsos cada vez con el fin de estar siempre preparada para un intercambio de regalos de último minuto!

### Materiales:

- Papel impreso Tags, Bags, Boxes & More™ Cricut™
- Cartón: rosado, naranja
- Plegadera de hueso Cricut™
- Autoadhesivos del Alfabeto
- Tinta: rosada, roja, naranja, negra
- Cinta
- Papel Confeti
- Goma de pegar



**Paso Uno:** Usando papel impreso Tags, Bags, Boxes & More™ Cricut®, corte un "gift bag" ("bolso de regalo") de 5 1/2" (la 4ª tecla blanca en la 4ª fila) con la Función **Blackout** (Oscurer) seleccionada. Una vez terminado el corte, desactive la Función **Blackout** (Oscurer).



**Paso Dos:** Corte cinco "círculo top tags" ("etiquetas superiores en círculo") de 1/2" (la 3ª tecla blanca en la 2ª fila) usando la **Hole Option Lock** (Fijación Opción Agujero). Corte algunas de estas etiquetas en papel impreso y otras en cartón rosado y naranja.



**Paso Tres:** Use los autoadhesivos del alfabeto para escribir "Happy-Birth-Day-to-You" ("Feliz Cumpleaños A Ti") sobre las etiquetas tal como se indica. Usando las tintas de color rosado, rojo, naranja y negro, realce los bordes de todas las piezas cortadas.

**Paso Cuatro:** Cada bolso o caja de regalo del cartucho Tags, Bags, Boxes & More™ tiene suaves líneas guías marcadas en las cajas y en los bolsos para permitirle un rayado preciso. Para poder ver las líneas guías en papel con aplicaciones, de vuelta su bolso de regalo de modo que el lado con dibujos quede hacia abajo. Luego, alinee el borde de una regla por sobre las guías y use la Plegadera de Hueso Cricut™ para hacer el rayado de cada pliegue.

**Paso Cinco:** Una vez que haya rayado todas las líneas de pliegue, dóblelas y aplique goma de pegar para unir su bolso. Una las etiquetas al bolso usando cintas, y rellene su bolso de regalo con papel confeti.



Die Formen auf der Tags, Bags, Boxes & More™ Kartusche wurden entworfen von:

Heather Lancaster.

Als ich aufwuchs, ließ ich mir irgendwie das Kindergartengehen entgehen und tat immer mein bestes, um es aufzuholen! Ich mag alles, was zum Kindergartenprogramm gehört, das heißt Schneiden, Kleben, Zeichnen und Papiersammeln aller Art. Ich tat mein bestes, um mein Kunstwerk voranzubringen – weg vom Kühlschrank meiner Mutter in meine zahllosen Familienscrapbooks, mit einer Auswahl an Sizzix®-Papier und Stickererzeugnissen, hergestellt von Provo Craft. Ich hoffe, dass einige von meinen Ideen Sie auf Ihrer eigenen Kreativitätsreise anregen können.

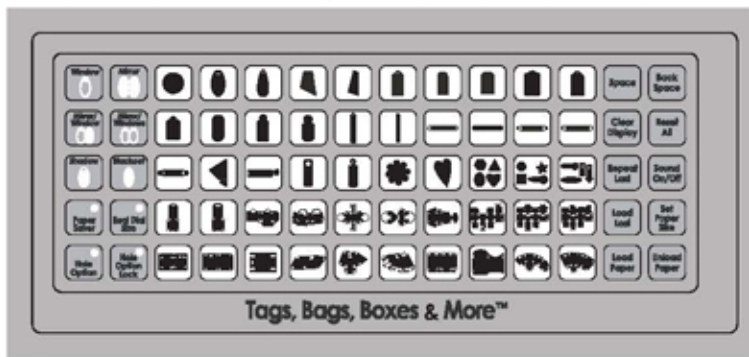
Heather lebt in Calgary, kanadische Provinz Alberta, mit ihrem Mann und ihren sechs Kindern, die alle Kindergarten besucht haben und von denen alle erfreulicherweise Heathers kreative Bestreben unterstützen!

Diese einfache Orientierung Einweisung wird Ihnen helfen, sich mit Cricut™-Kassetten vertraut zu machen.

TIPP: Ausführlichere Anweisungen finden Sie im Benutzerhandbuch, das mit Ihrer Cricut™-Maschine geliefert wird.



1. Schalten Sie Ihre Cricut™-Maschine an und ein. Legen Sie die Tastaturüberlage auf die Cricut™-Tastatur.





## 2. Schieben Sie die Kassette ein.

TIPP: Es wird empfohlen, dass Sie Ihre Cricut™-Maschine ausschalten, bevor Sie eine Kassette herausnehmen, und dass Sie sie nicht wieder einschalten, bis eine neue Kassette eingeschoben ist.



## 3. Bereiten Sie die Schneideunterlage.

TIPP: Die Oberfläche der Unterlage ist bearbeitet, damit sie etwas klebrig ist.

- A. Entfernen Sie die durchsichtige Plastikabdeckung.
- B. Legen Sie einen 6 x 12 Zoll Bogen auf die Schneideunterlage. Drücken Sie darauf und streichen Sie ihn von der Mitte zu den Rändern glatt.
- C. Drücken Sie das Papier und die Unterlage leicht an die Rollstange. (Sie werden einen leichten Gegendruck spüren.)



4. Betätigen Sie die **Load Paper** (Papier laden) Taste. Das Papier wird in die Cricut<sup>™</sup>-Maschine eingeschoben.



TIPP: Ihre Cricut<sup>™</sup>-Maschine braucht einen freien Raum von 12 Zoll vorne und hinten für die Bewegung des Papiers in und aus der Cricut<sup>™</sup>-Maschine. Falls Ihr Papier nicht geladen wird, betätigen Sie die **Unload Paper** (Papier ausladen) Taste und wiederholen Sie den Versuch.



5. Wählen Sie die Formen die Sie zu schneiden wünschen.  
(Sie können bis zu 16 Formen wählen. Sie werden auf der Flüssigkristallanzeige über der Tastatur erscheinen.)



6. Größe wählen.

Drehen Sie den Größenwähler auf der rechten Seite der Cricut™-Maschine, bis die gewünschte Größe in der Flüssigkristallanzeige erscheint. Zum Beispiel, wenn die Flüssigkristallanzeige 3" an zeigt, wird Ihr Form oder mit Größe 3" geschnitten.

TIPP: Ausführliche Anweisungen und fortgeschrittene Anwendungen finden sie in der Sektion Creative Features dieses Handbuchs.

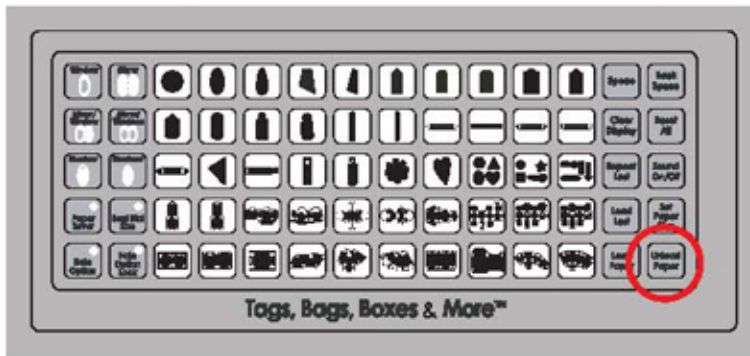




## 7. Betätigen Sie den **CUT** (Scheiden) Knopf.

TIPP: Pro Schnitt kann nur eine Größeneinstellung eingestellt werden. Diejenige Größe, die beim Drücken der Taste CUT angezeigt wird, ist die Größe für alle Zeichen auf dem LCD-Bildschirm.

## 8. Betätigen Sie die **Unload Paper** (Papier ausladen) Taste. Die Schneideunterlage und das Papier werden aus der Maschine ausgestoßen.





9. Nehmen sie das Papier von der Schneideunterlage ab.  
TIPP: Zum Abheben Ihrer Cuts von der Schneideunterlage gibt es Griat™-Werkzeuge.

Die Leistungsfähigkeiten Ihrer persönlichen elektronischen Cricut™-Maschine sind sehr breit und vielseitig! Im folgenden Abschnitt Creative Feature werden Ihnen einige von den erstaunlichen fortgeschrittenen Methoden vorgestellt, die Ihnen zur Verfügung stehen.

TIPP: Wir empfehlen Ihnen, dass Sie zunächst mit weniger kostspieligem Stoff Versuche machen, bis Sie die erwarteten Ergebnisse erzielt haben.

## Wichtige Tasten und Knöpfe

Sie werden Ihnen helfen, kompliziertere Cut zu fertigen.



Der rote STOP (Stopp) Knopf neben dem CUT (Schneiden) Knopf bricht jede laufende Operation ab. Die Blade Navigation Buttons (Knöpfe der Klingennavigation) bewegen die Klinge zu jeder beliebigen Stelle auf dem Papier.



**Paper Saver**  
(Papiersparer)  
Passt automatisch Ihre Einstellungen so an, damit weniger Raum auf dem Papier eingenommen wird



**Real Dial Size**  
(Realgrößenwähler)  
Schneidet jede Figur in der gewählten Realgrößenwähler



**Hole Option**  
(Lockwahl)  
Legt ein Loch in eine Form ein



**Hole Option Lock**  
(Lockwahlsperr)  
Ermöglicht es, dass ein Loch in mehrere Formen in jedem Cut eingebracht werden



**Space**  
(Leertaste)  
Gibt einen Leerraum ein



**Clear Display**  
(Anzeige löschen)  
Löscht den Inhalt der Flüssigkristallanzeige



**Repeat Last**  
(Letzte Operation wiederholen)  
Gibt die zuletzt geschnittenen Einstellungen in die Flüssigkristallanzeige ein



**Load Last**  
(Letzte Einstellung laden)  
Setzt die Schneideklinge zur Stelle zurück, wo das letzte Schneiden geendet hat



**Load Paper**  
(Papier laden)  
Schiebt das Papier und die Unterlage in die Cricut-Maschine ein



**Back Space**  
(Rücksetztaste)  
Löscht die zuletzt eingegebene Wahl



**Reset All**  
(Alles rücksetzen)  
Löscht die Anzeige und setzt die Cricut-Maschine auf Festwerteneinstellungen zurück



**Sound On/Off**  
(Laut Ein/Aus)  
Schaltet den Zwitscherlaut ein oder aus



**Set Paper Size**  
(Papiergröße einstellen)  
Zu verwenden bei Papiergrößen unter 6 x 12 Zoll



**Unload Paper**  
(Papier ausladen)  
Schiebt das Papier und die Unterlage aus der Cricut-Maschine aus

## Wahl der Formen

Wie verwendet man die **Hole Option** (Lochwahl) und **Hole Option Lock** (Lochwahlsperre)



Hole Option OFF  
Aus



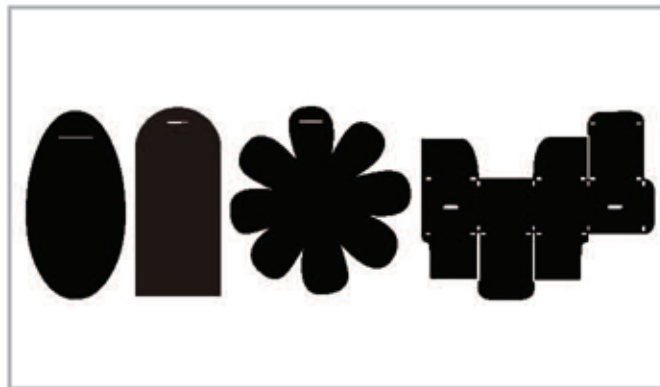
Hole Option ON  
Ein

Um ein Loch in eine einzelne Form einzubringen, drücken Sie die **Hole Option** (Lochwahl) Taste auf der Tastaturüberlage vor der Wahl der Form. Sie brauchen nicht, die **Hole Option** (Lochwahl) niederzuhalten. Um ein Loch in mehrere Formen einzubringen, drücken Sie die **Hole Option Lock** (Lochwahlsperre) Taste, bevor Sie Ihre Formen wählen. Betätigen Sie die **Hole Option Lock** (Lochwahlsperre) Taste wieder, um sie abzuschalten.



TIPP: Schlitze sind nur auf den weißen Tasten und auf der Abschattungs-Feature vorhanden. Sie können einen Schlitz keinem anderen von den Features hinzufügen.

Hole Option OFF (Ein)



Hole Option ON (Aus)



## Was sind Creative-Features-Tasten?

Die oberen drei Paare Tasten auf dem linken Bedienungsfeld sind für die Effekte der Creative Features jedes jeweiligen Satzes vorbehalten. Diese Features sind für jede einzelne Kassette unterschiedlich und bieten größere Vielfalt und Tausende von Auswahlmöglichkeiten!

Die Creative Features Tasten die Tags, Bags, Boxes & More™ Kartusche sind **Window** (Fenster), **Mirror** (Spiegel), **Mirror/Window** (Spiegel/Fenster), **Mirror/Windows** (Spiegel/Fenster), **Shadow** (Abschattung) und **Blackout** (Verdunkelung).

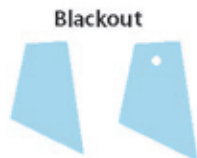
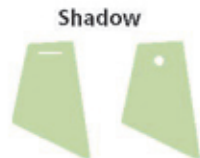
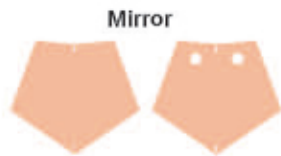
Um eine Creative Feature Taste zu benutzen, betätigen Sie sie gerade, bevor Sie den **CUT** (Schneiden) Knopf drücken. Die Formen die auf der Flüssigkristallanzeige erscheinen, werden dann im Stil des gewählten Creative Features geschnitten. Infolge ihrer Größen und Formen kann ein Feature nicht mit allen Formen funktionieren. Finden Sie mehr über Creative Features in der Symbolgalerie.



**TIPP:** Ein Feature kann gewählt werden, bevor oder nachdem eine Form oder Phrase gewählt sind, jedoch bevor der CUT (Schneiden) Knopf betätigt wird. Nachdem eine Feature-Taste betätigt ist, bleibt sie beleuchtet, bis sie auf eine der folgenden Weisen ausgeschaltet wird: die Feature-Taste wird zum zweiten Mal betätigt, die „Reset All“ („Alles rücksetzen“) Taste wird betätigt oder eine andere Feature wird gewählt. Nur eine Creative Feature Taste kann für jeden Cut gewählt werden, und jenes Feature wird an alle Figuren in der Flüssigkristallanzeige angewandt.

## Was können Creative Features machen?

Die sechs Creative Features, angewandt an die Etikettform:



**Häufig gestellte Fragen** (Für aktuelle Information über die persönliche elektronische Cricut<sup>™</sup>-Schneidemaschine besuchen Sie [www.cricut.com](http://www.cricut.com))

**Wie funktioniert die Cricut<sup>™</sup>-Maschine und welche Bildgrößen kann sie schneiden?** Die persönliche elektronische Cricut<sup>™</sup>-Schneidemaschine ist ein auf Kassetten basiertes Schneidesystem. Die Klinge ist von einem elektronischen Schneideverfahren geleitet. Die Cricut<sup>™</sup>-Maschine schneidet Buchstaben, Figuren und Phrasen im Bereich von 1 Zoll bis 5 1/2 Zoll Höhe sowie Titel und Ränder, die 11 Zoll lang sein können.

**Welche Papiersorten kann die Cricut<sup>™</sup>-Maschine schneiden?** Die persönliche elektronische Cricut<sup>™</sup>-Schneidemaschine kann eine große Vielfalt an Papiersorten von Velin bis Karton bis zu 0,5 mm Dicke schneiden. Provo Craft hat Karton- und Designerpapier-Unterlagen entwickelt, die mit den Cricut<sup>™</sup>-Formenkassetten übereinstimmen. Diese Papierstücke passen vollkommen in die Cricut<sup>™</sup>-Maschine.

**Wird bei mir Papier verschwendet, wenn ich gerade wenige Bilder schneiden will?** Nein. Die Cricut<sup>™</sup>-Maschine besitzt eine Option, die **Paper Saver** genannt wird, dabei werden Buchstaben, Figuren und Phrasen in solcher Ordnung geschnitten, dass bei jedem Cut ein Minimum an Papier verloren geht.

**Soll ich die **Hole Option** Taste bei Ihrer Benutzung festhalten?** Nein. Sie brauchen sie nur einmal zu betätigen und sie wird dann von hinten grün beleuchtet, solange sie betätigt ist.

**Sind die Creative Features dieselben für jede Kassette?** Nur die Abschattung-Feature ist die gleiche für jeden Satz. Die anderen fünf Creative Features sind vom Künstler handverlesen und einzigartig für jede einzelne Kassette sind.

**Wie lange dauert die Schneideklänge?** Ungefähr von 500 bis 1500 Cuts je nach Papier- Kartonsorte, die Sie gebrauchen. Ersatzklingen sind preiswert und sind einfach auszuwechseln. Schlagen Sie im Abschnitt „Ersetzen der Schneideklänge“ des Cricut<sup>™</sup>-Benutzerhandbuchs nach.

**Wie lange wird die Schneideunterlage dauern?** Zwischen 25 und 40 Vollseiten-Cuts je nach der Größe der Cuts und der Papier- bzw. Kartonsorte, die von Ihnen verwendet wird. Wir empfehlen Ihnen, dass sie mehrere Unterlagen benutzen und sie oft wenden. Das wird die allgemeine Betriebsdauer jeder Unterlage verlängern.



**Häufig gestellte Fragen** (Für aktuelle Information über die persönliche elektronische Cricut™-Schneidemaschine besuchen Sie [www.cricut.com](http://www.cricut.com))

**Kann ich Papiergrößen unter 6 x 12 Zoll verwenden?** Durchaus ja! Eben richten Sie eine Ecke des kleineren Papiers an der unteren linken Ecke der Schneideunterlage aus. Sobald die Unterlage geladen ist, benutzen Sie die Knöpfe der Klingennavigation, um die Schneideklinge nach unten zur rechten Oberecke Papiers zu bewegen. Dann drücken Sie **Set Paper Size** (Papiergröße einstellen) auf der Tastaturüberlage.

**Soll ich das Schneiden einer ganzen Seite vor dem Ausladen vollenden?** Nein. Sie können das Papier ausladen und eben die Stücke herausnehmen, die sie brauchen. Dann können Sie das Papier später wieder laden und die Schneideklinge zu jeder offenen Zone bewegen, um das Schneiden wieder aufzunehmen. Wenn Sie unmittelbar das gleiche Papier für Ihren nächsten Schnitt verwenden, betätigen Sie die **Load Last** (Letzte Einstellung laden) Taste anstatt von **Load Paper** (Papier laden). Das wird den Schneideknopf automatisch zur letzten Stelle bringen, wo geschnitten wurde.

**Was ist die Papiersparerbetriebsart?** Papiersparer wird jegliche gewählte Cuts „einpacken“, damit der benötigte Raum optimiert wird. Das kann dazu führen, dass auf dem Papier eine ungenaue „negative“ Figur bleibt, aber wenn Sie den negativen Schnitt nicht zu verwenden brauchen, arbeitet diese Funktion ausgezeichnet. BEISPIEL: Der Ausläufer des Klein-„y“ reicht normalerweise in das Papier unter den restlichen gewählten Buchstaben aus und sichert die fehlerfreie Lesbarkeit. Wenn **Paper Saver** (Papiersparer) gewählt ist, wird Ihre Cricut™-Maschine das „y“ automatisch anheben, damit der Ausläufer nicht über die Unterlinie der anderen Buchstaben kommt.

**Was macht Real Dial Size (Realgrößenwähler)?** Grundsätzlich wird Ihre Cricut™-Maschine Buchstaben in einer Proportion zueinander schneiden. Wenn Sie jedoch diese Proportion „brechen“ und irgendwelchen Buchstaben in einer besonderen Wahlgröße schneiden möchten, betätigen Sie die **Real Dial Size** (Realgrößenwähler) Taste. BEISPIEL: Wenn die Größenwahl auf 2 Zoll gesetzt ist, wird ein Klein-„a“ in der tatsächlichen 1-Zoll-Größe ausgeschnitten, damit er zu allen anderen geschnittenen Buchstaben passt. Wenn **Real Dial Size** (Realgrößenwähler) gewählt ist, wird das gleiche „a“ zu vollen 2 Zoll geschnitten.

**Wie wird ein Buchstabe, eine Figur oder Phrase gemessen?** Vom untersten möglichen Punkt bis zum höchsten möglichen Punkt.

**Wie wird meine Cricut™-Maschine am besten transportiert?** Die Cricut™-Maschine wiegt nur 9 Pfund und kann leicht transportiert werden. Eine speziell konstruierte Tragetasche mit vielen bequemen Ablagen und leichtbewegbaren Reißverschlüssen ist verfügbar. Sie hat Reihenträger für leichtes Manövrieren und einen ausziehbaren Griff. Sie ist zum Schutz Ihrer Cricut™-Maschine entsprechend gepolstert.

**Fehlerbehebung** (Für aktuelle Information über die persönliche elektronische Cricut<sup>™</sup>-Schneidemaschine besuchen Sie [www.cricut.com](http://www.cricut.com))

**Problem:** Die Schneideunterlage will nicht geladen werden, wenn ich die **Load Paper** (Papier laden) Taste betätige.

**Lösung:** Versuchen Sie, die Unterlage leicht in die Rollstange zu drücken, wenn Sie die **Load Paper** (Papier laden) Taste betätigen.

**Problem:** Die Unterlage wurde nicht geladen, wenn ich **Load Paper** (Papier laden) drückte. Jetzt, wenn ich versuche, sie wieder zu drücken, bewirkt sie nichts.

**Lösung:** Sie brauchen zunächst **Unload Paper** (Papier ausladen) zu betätigen. Ihre Cricut<sup>™</sup>-Maschine "dachte", dass sie die Unterlage geladen hatte, obwohl sie sie nicht einmal eingeschoben hatte. Die Maschine braucht, einen Befehl zur Entladung zu bekommen, bevor ein neuer Ladeversuch unternommen wird. Die Betätigung der **Unload Paper** (Papier ausladen) Taste wird die Rollstange rücksetzen, was einen neuen Papierladeversuch ermöglichen wird.

**Problem:** Die Klinge schneidet das Papier fortwährend nicht durch.

**Mögliche Lösung 1:** Vergrößern Sie den Schneidedruck, indem Sie den Pressure Dial (Druckwähler) auf der linken Seite der Cricut<sup>™</sup>-Maschine betätigen.

**Mögliche Lösung 2:** Passen Sie die Klingentiefe an. Das kann notwendig sein, wenn Sie versuchen, dickeren Stoff zu schneiden. Schlagen Sie im Abschnitt „Anpassen der Klingentiefe“ des Cricut<sup>™</sup>-Benutzerhandbuchs nach.

**Mögliche Lösung 3:** Die Schneideklinge kann durch Verbrauch stumpf geworden sein. Schlagen Sie im Abschnitt „Ersetzen der Schneideklinge“ des Cricut<sup>™</sup>-Benutzerhandbuchs nach.

**Problem:** Ich schaffe es nicht, einen Buchstaben, eine Figur oder Phrase zu schneiden, wenn die Creative Feature gewählt ist.

**Lösung:** Sehen Sie in der Bildergalerie nach, welche Feature mit welchen Buchstaben, Figuren und Phrasen funktionieren.

**Fehlerbehebung** (Für aktuelle Information über die persönliche elektronische Cricut™-Schneidemaschine besuchen Sie [www.cricut.com](http://www.cricut.com))

**Problem:** Das Papier hebt sich von der Unterlage ab, wenn die Cricut™-Maschine schneidet.

**Mögliche Lösung 1:** Überzeugen Sie sich, dass Sie das Papier fest an die Schneideunterlage drücken, wenn der Schnitt eingestellt wird.

**Mögliche Lösung 2:** Versuchen Sie, eine neue Unterlage zu benutzen. Jede Unterlage wird zwischen 25 und 40 Vollseiten-Cuts dauern, je nach der Größe der Cuts und der Papier- bzw. Kartonsorte, die von Ihnen verwendet wird.

**Problem:** Die Schneideunterlage ist zu klebrig. Das Papier zerreißt sich, wenn ich versuche, es abzuheben.

**Lösung:** Verwenden Sie ein Handwerkermesser oder Cricut™-Werkzeuge (als separate Ware verfügbar), um das Papier/Karton erfolgreich von der Unterlage abzuheben. (Das sind maßgeschneiderte Werkzeuge zum Abheben, Ziehen oder Entfernen der geschnittenen Bilder.)

**Problem:** Ich habe ein Papier von kleiner Größe auf die Unterlage gelegt und die Klinge zur rechten Oberecke bewegt, aber wenn ich eine Linie schneide, kehrt die Klinge zurück und beginnt an der oberen Seite der Unterlage zu schneiden.

**Lösung:** Nachdem Sie die Klinge in die rechte Oberecke des Papiers bewegt haben und bevor Sie CUT (SCHNEIDEN) betätigen, brauchen Sie, die **Set Paper Size** (Papiergröße einstellen) Taste zu betätigen. Das wird Ihrer Cricut™-Maschine mitteilen, dass eine kleinere Papiergröße gewählt haben. Andernfalls „denkt“ sie, dass ein 6 x 12 Papier geladen ist.

Sie sind nun bereit, ein Projekt auszuprobieren!



## Happy Birthday to You (Herzliche Glückwünsche zu deinem Geburtstag)

Kleines Beschenken der besten Freundin, Schwester oder ... na ja ... gerade von IRGENDJEMANDEM, ist ein wunderschönes Gefühl und wenn man dieses Geschenk in eine herrliche personalisierte Tasche stecken kann, wird die Freude daran doppelt groß! Ohrringe, Geschenkkarte, niedliche Seifen, Schmuckstücke und Schätze werden perfekt in diese kleine Tasche hineinpassen. Ich fertige gern ein paar von Taschen gleichzeitig an, so dass ich immer auf die Reize des Augenblicks des Geschenkaustausch vorbereitet bin!

### Materialien:

- Gemustertes Papier Cricut™ Tags, Bags, Boxes & More™
- Cardstock: lila, orange
- Cricut™ Falzbein
- Alphetaufkleber
- Tinte: lila, rot, orange, schwarz
- Farbband
- Papierkonfetti
- Klebstoff



Schritt Eins: Unter Verwendung von gemustertem Papier Cricut™ Tags, Bags, Boxes & More™, schneiden Sie eine 5 1/2 Zoll „Geschenktasche“, (die 4. weiße Taste in der 4. Reihe) mit eingeschaltetem **Blackout** (Verdunkelung) Feature. Nachdem das Schneiden beendet ist, schalten sie das **Blackout** (Verdunkelung) Feature aus.

Schritt Zwei: Schneiden Sie fünf 1/2 Zoll große runde „Oberetiketten“, (die 3. weiße Taste in der 2. Reihe) unter Verwendung der **Hole Option Lock** (Lochwahlsperre). Schneiden Sie einige von diesen Etiketten in weißem gemustertem Papier und andere aus lila und orange Cardstock.



Schritt Drei: Verwenden Sie Alphetaufkleber, um „Happy-Birth-Day-to-You“ auf den Etiketten zu schreiben, wie gezeigt. Unter Verwendung von lila, roter, orange und schwarzer Tinte verstärken Sie die Ränder aller geschnittenen Stücke.

Schritt Vier: Jede Geschenktasche oder Box in der Kasette Tags, Bags, Boxes & More™ hat winzige Linien, geschnitten in die Boxen und Taschen, so dass Sie sie sorgfältig anfertigen können. Um die Leitlinien auf dem benutzten Papier zu sehen, wenden Sie Ihre Geschenktasche, so dass die gemusterte Seite unten ist. Als nächstes, richten Sie einen Linealrand an den Leitlinien an und verwenden Sie den Cricut™ Falzbein, um jeden Falt zu schaffen.



Schritt Fünf: Nachdem alle Faltnen hergestellt sind, knicken Sie sie und kleben Sie Ihre Geschenktasche zusammen. Bringen Sie die Etiketten an die Tasche unter Verwendung von Farbband an und stopfen Sie Ihre Geschenktasche mit Papierkonfetti.

In the Icon Gallery, you will find a diagram for every shape on your cartridge. The color change indicates that the image on the upper right is created using the **Hole Option** key and the image on the lower left is created without the **Hole Option**. Using the Icon Gallery, you can see at a glance which Creative Features are available to use with the shape that you have selected. You will find that some shapes are very detailed and cut better at a larger dial size.

Tags, Bags, Boxes & More™ Creative Features:

- Window
- Mirror
- Mirror/Window
- Mirror/Windows
- Shadow
- Blackout



TIP: Slots are available on the white keys and on the **Shadow** Feature only. You cannot add a slot to any of the other Features.

Dans la Galerie d'Icônes vous trouverez un diagramme pour chaque forme de votre cartouche. Le changement de couleur indique que la forme du côté supérieur droit est créé en utilisant la touche **Hole Option** (Option Trou) et la forme du côté inférieur gauche est créé sans utiliser la touche **Hole Option** (Option Trou). Au moyen de la Galerie d'Icônes, vous pourrez immédiatement voir quelles Fonctions Créatives sont disponibles pour la forme que vous avez choisie. Vous découvrirez que quelques formes sont très détaillées et qui elles résultent mieux en fixant le disque de définition de la taille dans une dimension plus grande.

Fonctions Créatives de la Cartouche  
Tags, Bags, Boxes & More™:

- Window (Fenêtre)
- Mirror (Miroir)
- Mirror/Window (Miroir/Fenêtre)
- Mirror/Windows (Miroir/Fenêtres)
- Shadow (Ombrage)
- Blackout (Noircissement)

\*Not Available (Pas Disponible)



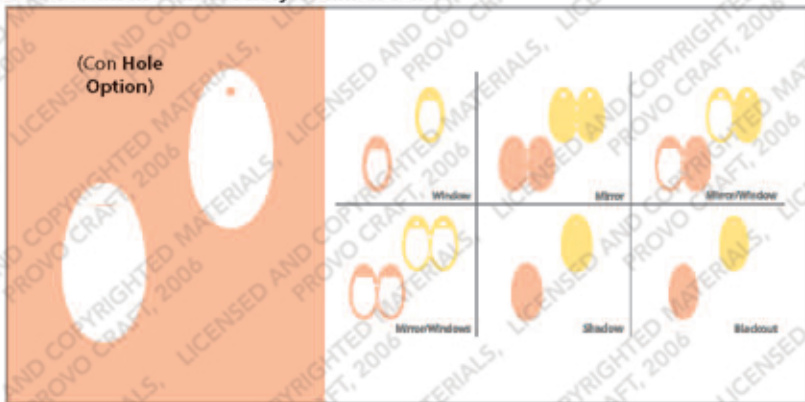
CONSEIL PRATIQUE: Les rainures sont disponibles seulement dans les touches blanches et la Fonction **Shadow** (Ombrage). Vous ne pouvez pas ajouter une rainure dans aucune des autres fonctions.

En la Galería de Iconos encontrará un diagrama para cada forma de su cartucho. El cambio de color indica que la forma en el lado superior derecho se crea usando la tecla **Hole Option** (Opción Agujero) y la forma en el lado inferior izquierdo se crea sin usar la tecla **Hole Option** (Opción Agujero). Al referirse a la Galería de Iconos podrá darse cuenta con una rápida mirada de cuáles son las Funciones Creativas que están disponibles para la forma que usted ha seleccionado. Descubrirá que algunas formas tienen bastante detalle y que se cortan mejor fijando el disco de definición de tamaño en una mayor dimensión.

Funciones Creativas del Cartucho  
Tags, Bags, Boxes & More™:

Window (Ventana)  
Mirror (Espejo)  
Mirror/Window (Ventana/Espejo)  
Mirror/Windows (Espejo/Ventanas)  
Shadow (Sombrear)  
Blackout (Oscurecer)

\*Not Available (No Disponible)



**DATO PRACTICO:** Las ranuras están disponibles sólo en las teclas blancas y en la Función **Shadow** (Sombrear). No se puede agregar una ranura con ninguna de las otras Funciones.



In der Bildergalerie werden Sie ein Diagramm für jede Form auf Ihrer Kassette finden. Die Veränderung der Farbe zeigt an, dass das Bild oben rechts unter Benutzung der **Hole Option** (Lochwahl) Taste und das Bild unten links ohne **Hole Option** (Lochwahl) geschaffen werden. Wenn Sie die Bildergalerie benutzen, können Sie auf einen Blick sehen, welche Creative Features für die Verwendung mit der von Ihnen gewählten Form zur Verfügung stehen. Sie werden herausfinden, dass einige Formen sehr detailliert sind und in einer höheren Wählgröße besser geschnitten werden.

Tags, Bags, Boxes & More™ Creative Features:

Window (Fenster)

Mirror (Spiegel)

Mirror/Window (Spiegel/Fenster)

Mirror/Windows (Spiegel/Fenster)

Shadow (Abschattung)

Blackout (Verdunkelung)

\*Not Available (Nicht vorhanden)



TIPP: Schlitze sind nur auf den weißen Tasten und auf der Abschattungs-Feature vorhanden. Sie können einen Schlitz keinem anderen von den Features hinzufügen.

<circle-h>



<circle>



Window



Mirror



Mirror/Window



Mirror/Windows



Shadow



Blackout



<oval-h>



<oval>





<shape1-h>

<shape1>



<shape2-h>

<shape2>





<tr|top|>



<tr|top>



Window



Mirror



Mirror/Window



Mirror/Windows



Shadow



Blackout



<mdtp1-h>



<rndtp1>



Window



Mirror



Mirror/Window



Mirror/Windows

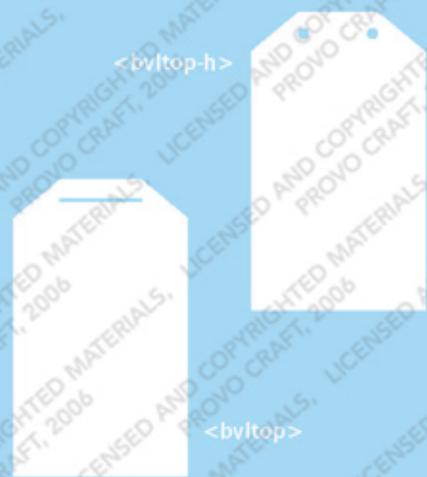


Shadow



Blackout







<mdm2-h>

<mdm2-h>

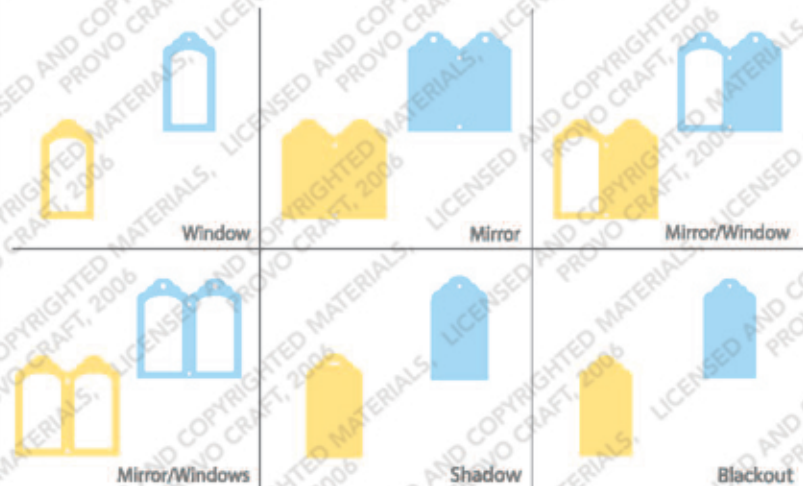




<sc/top-h>



<sc/top>





<rect h=



<rect w=







<crctp2-h>



<crctp>



<lgnd1-h>



<lgnd1>





<lgmd2-h>



</lgmd2>



<lgrnd3-h>



<lgrnd3>



Window

Mirror

Mirror/Window



Mirror/Windows

Shadow

Blackout



Window

Mirror

Mirror/Window



Mirror/Windows

Shadow

Blackout



Window



Mirror



Mirror/Window



Mirror/Windows



Shadow



Blackout

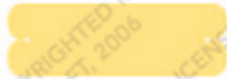
<lgnd3>



<lgnd4>



Window



Mirror



Mirror/Window



Mirror/Windows



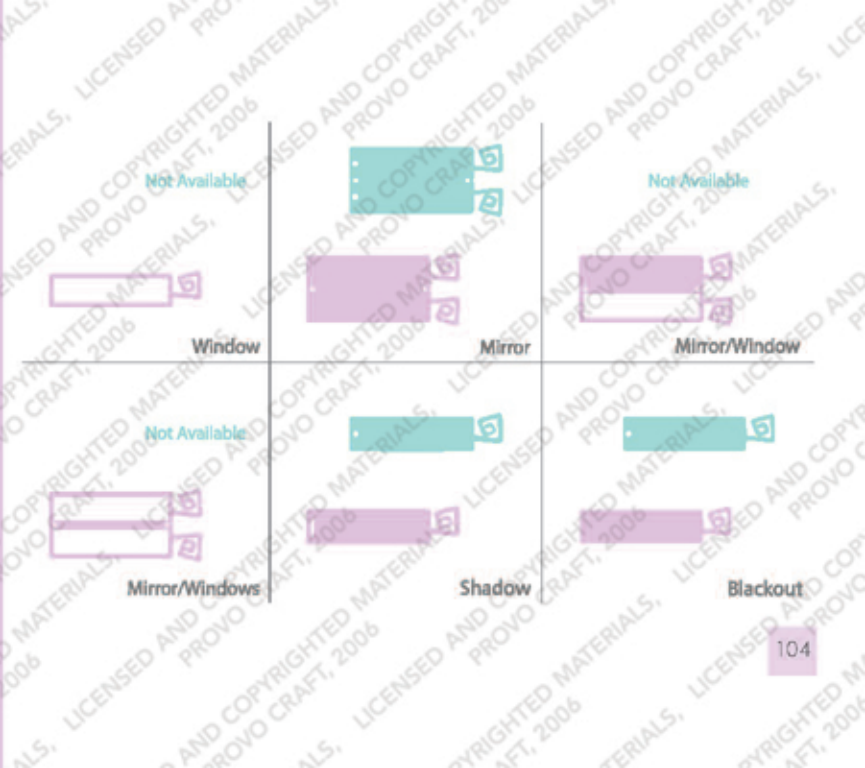
Shadow



Blackout







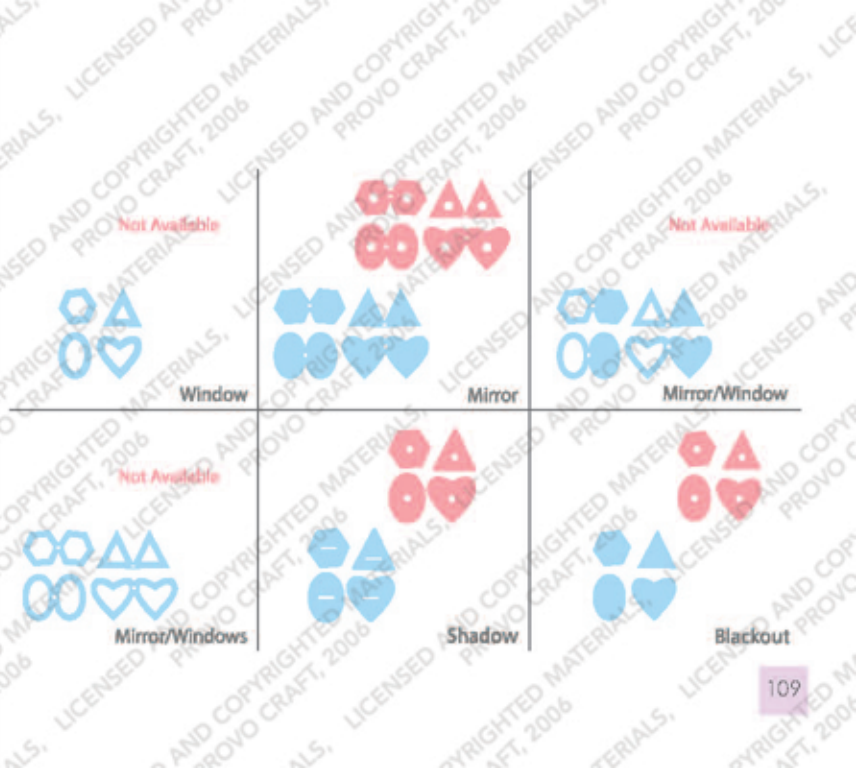














<shapes-h>



<shapes>

www.cricut.com

Not Available



Window



Not Available



Mirror



Mirror/Window

Not Available



Mirror/Windows



Shadow



Blackout



<tgpkt1-h>



<tgpkt1>



Not Available

Not Available

Not Available

Not Available

Window

Mirror

Mirror/Window

Not Available

Not Available

Not Available

Not Available

Mirror/Windows

Shadow



Blackout







<shprog-n>



<shpobj>



Not Available

Not Available



Not Available

Not Available

Window

Mirror

Mirror/Window

Not Available

Not Available

Not Available

Not Available

Mirror/Windows

Shadow



Blackout

giftbg-h>



giftbg>



www.cricut.com





<purse1-h>



<purse1>

 Not Available	Window	Not Available	Mirror	Not Available	Not Available
Not Available	Mirror/Windows	Not Available	Shadow	Not Available	Blackout

<hrtbag-h>



<hrtbag>



www.cricut.com





<purse2-h>



<purse2>

 Not Available	Window	Not Available	Mirror	Not Available	Mirror/Window	Not Available
Not Available	Mirror/Windows	Not Available	Shadow	Not Available	Blackout	



Window

Not Available

Not Available

Mirror

Not Available

Not Available

Mirror/Window

Not Available

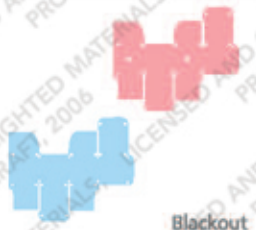
Not Available

Mirror/Windows

Not Available

Not Available

Shadow



Blackout



<flwr>



<flwr>



 Not Available	Not Available	Not Available
 Not Available	Not Available	Not Available
Window	Mirror	Mirror/Window
Not Available	Not Available	
Not Available	Not Available	
Mirror/Windows	Shadow	Blackout





www.cricut.com





<shkrbx-h>



<shkrbx>



<match1-h>



<match1>



 Not Available	 Not Available	 Not Available	 Not Available
Window	Mirror	Mirror/Window	
 Not Available	 Not Available	 Not Available	
Mirror/Windows	Shadow	Blackout	



<match1>



<match2>

 Window	 Not Available	 Not Available
 Not Available	 Not Available	 Not Available
 Mirror/Windows	 Not Available	 Not Available
	Shadow	Blackout

<tribox-h>



<tribox>



www.cricut.com





<cakebx-h>



<cakebx>







<Inchbg-h>



<Inchbg>



Not Available

Not Available



Not Available

Not Available

Window

Mirror

Mirror/Window

Not Available

Not Available

Not Available

Not Available

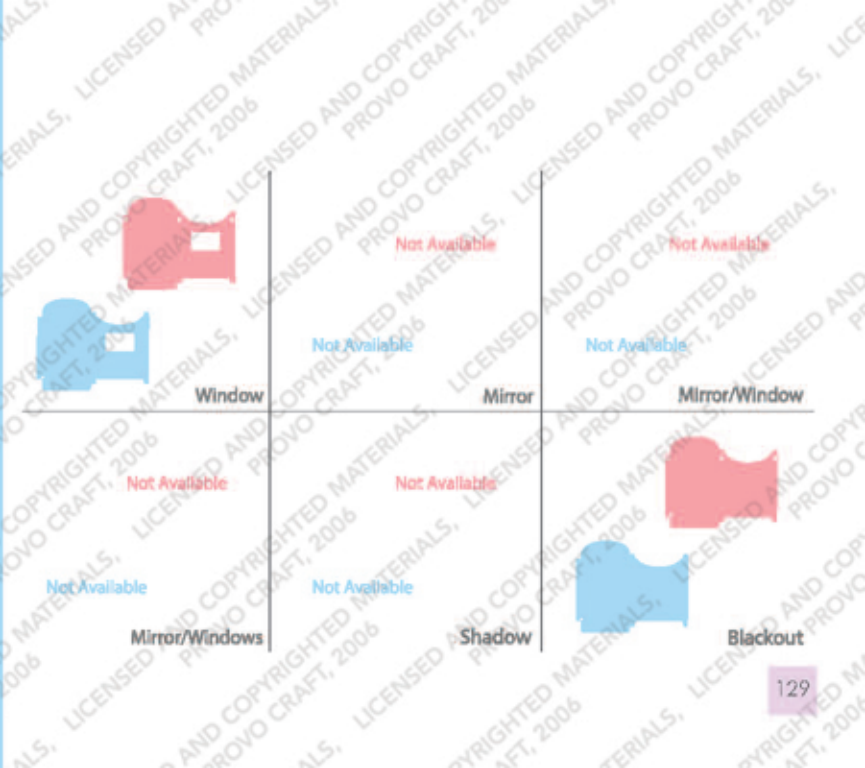
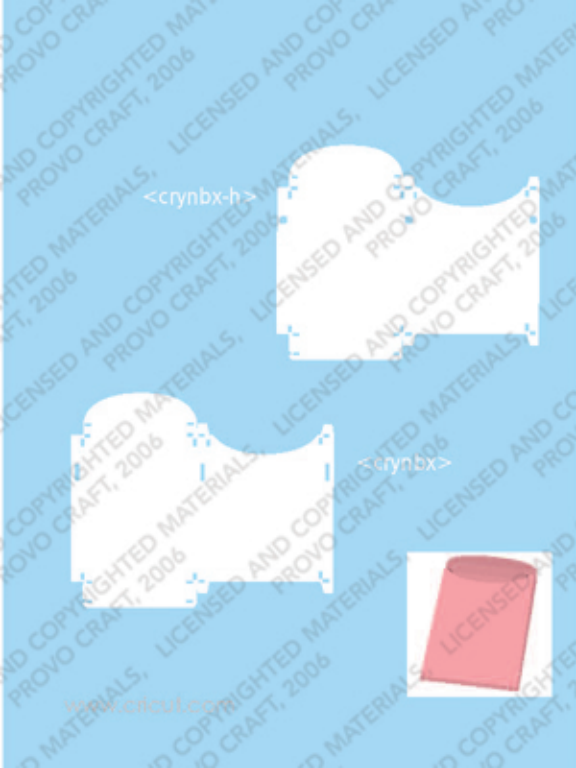
Mirror/Windows

Shadow



Blackout







<nutcup>



<chricup>



Not Available

Not Available



Not Available

Not Available

Window

Mirror

Mirror/Window

Not Available

Not Available



Not Available

Not Available



Mirror/Windows

Shadow

Blackout





For in-depth information about using your Cricut™ Personal Electronic Cutter™ refer to the User Manual included with your Cricut™ machine. If you don't find the answers you need, support is available in the following two ways:

You will find the most current help and documentation on the Web site. Find answers to FAQs and Troubleshooting problems any time of the day.

**INTERNET:** [www.cricut.com](http://www.cricut.com)

Refer to the Customer Support information that came with your Cricut™ Personal Electronic Cutter™ or call for Customer Support options at:

**PHONE:** 1-877-7CRICUT (727-4288) Monday–Friday 9:00 a.m.–5:00 p.m., mountain time



Pour une information plus exhaustive sur comment utiliser votre machine Cricut™ Personal Electronic Cutter™ veuillez vous référer au Manuel de l'Utilisateur inclus avec votre machine Cricut™. Au cas où vous ne trouverez pas de réponse à vos questions, vous trouverez l'appui nécessaire à travers les deux manières suivantes:

Vous trouverez l'aide et la documentation la plus mise à jour dans l'emplacement Web. Trouvez les réponses dans des Questions Fréquentes et dans Détection et Solution de Problèmes à tout moment du jour.

**INTERNET:** [www.cricut.com](http://www.cricut.com)

Veuillez vous référer à l'information fournie sous Appui au Client qui accompagne votre machine Cricut™ Personal Electronic Cutter™ ou appelez aux options d'Appui au Client.

**TÉLÉPHONE:** 1-877-7 CRICUT (727-4288) Lundi-Vendredi 9:00 a.m.-5:00 p.m., horaire de montagne



Para una información más exhaustiva acerca de cómo usar su máquina Cricut™ Personal Electronic Cutter™ le rogamos referirse al Manual del Usuario incluido con su máquina Cricut™. En el caso de que no encontrara respuesta a sus preguntas, encontrará el apoyo necesario a través de las dos formas siguientes:

Encontrará la ayuda y documentación más actualizada en el sitio Web. Encuentre las respuestas en Preguntas Frecuentes y en Detección y Solución de Problemas en cualquier momento del día.

**INTERNET:** [www.cricut.com](http://www.cricut.com)

Refiérase a la información proporcionada bajo Apoyo al Cliente que acompaña a su máquina Cricut™ Personal Electronic Cutter™ o llame a las opciones de Apoyo al Cliente.

**TELEFONO:** 1-877-7CRICUT (727-4288) Lunes-Viernes 9:00 a.m.-5:00 p.m., horario de montaña



Für ausführlichere Information über die Benutzung Ihrer persönlichen elektronische Cricut™-Schneidemaschine sehen Sie das Benutzerhandbuch Ihrer Cricut™-Maschine. Wenn Sie die von Ihnen benötigten Antworten nicht finden, gibt es eine Unterstützungshilfe, die auf den folgenden zwei Wegen erhältlich ist:

Sie werden die aktuellste Hilfe und Dokumentation auf der Webseite finden. Finden Sie Antworten auf häufig gestellte Fragen und zu Fehlerbehebungsproblemen zu jeder Tageszeit.

**INTERNET:** [www.cricut.com](http://www.cricut.com)

Schlagen Sie in der Benutzerunterstützungsinformation nach, die mit Ihrer persönlichen elektronischen Cricut™-Schneidemaschine geliefert wird.

**TELEFON:** 1-877-7CRICUT (727-4288) Montag–Freitag 9 bis 17 Uhr, Mountain Time (UTC-7)

29-0066 Tags, Bags, Boxes Handbook



South Jordan, UT 84095



© &™ 2006 Provo Craft and Novelty, Inc.  
All rights reserved / Tous droits réservés  
Made in China / Fabriqué en Chine  
[www.provocraft.com](http://www.provocraft.com) • 074305\_RW